

PLAN DE AUTOPROTECCIÓN

CEIP FRANCISCO LÓPEZ ESTRADA
O BARQUEIRO - MAÑÓN
(2021)

ÍNDICE:

1.- DATOS DE CENTRO

- 1.1.- Identificación do Centro
- 1.2.- Situación xeográfica
- 1.3.- Edificacións significativas máis cercanas
- 1.4.- Vías de comunicación
- 1.5.- Instalacións industriais próximas

2.- O CENTRO ESCOLAR. DESCRICIÓN

3.- ANÁLISE DE RISCOS

- 3.1.- Avaliación. Instalacións xerais con risco
- 3.2.- Planos de emprazamento do centro e da súa contorna

4.- MEDIDAS DE PROTECCIÓN

- 4.1.- Instalacións de protección
- 4.2.- Medios dispoñibles
 - 4.2.1.- Medios de extinción de incendios
 - 4.2.2.- Equipos de material de primeira intervención
 - 4.2.3.- Directorio telefónico

5.- EQUIPOS

6.- PROTOCOLOS DE ACTUACIÓN EN CASO DE EMERXENCIA

7.- INSTRUCCIÓN ORIENTATIVAS

- 7.1.- Para o alumnado
- 7.2.- Para o profesorado

8.- DESEÑO DA EVACUACIÓN

9.- NORMAS DE USO DO BOTIQUÍN DE URXENCIAS

10.- IMPLANTACIÓN DO PLAN

11.- ANEXOS

1.- DATOS DO CENTRO

1.1.- Identificación do Centro

Nome do Centro: CEIP Francisco López Estrada

Enderezo: Rúa do Escolar s/n - 15337- O Barqueiro - Mañón - A Coruña

N.º de teléfono e Fax: 981 42 42 27

Correo electrónico: ceip.lopez.estrada@edu.xunta.es

1.2.- Situación xeográfica

O centro está situado na parte alta da vila de O Barqueiro, na aba sur do monte Cañoles, con vistas á ría. Polo norte limita coa estrada local que sube á canteira (Mina Sonia) do monte Cañoles, polo sur a rúa de acceso ao centro escolar, polo leste hai fincas plantadas, a maioría, de eucaliptos e polo oeste limita cunha pista asfaltada que separa o centro doutras fincas con diversas plantacións (castiñeiros, limoeiros, eucaliptos,...)

O centro sitúase no Concello de Mañón,. Este Concello forma unha estreita e longa franxa de terreo entre as provincias de A Coruña e Lugo, ocupando a vertente occidental do río Sor. As parroquias que o forman son: Grañas, Mañón, Ribeiras, O Barqueiro e Bares, existindo moitas e pequenas aldeas diseminadas por todo o Concello.

O termo municipal abarca 82,21 km² cunha poboación de 1622 habitantes, que representa unha baixa densidade, 16 hab/km².

En canto á meteoroloxía, son dominantes os ventos do nordés que ás veces veñen acompañados de choivas de maior ou menor intensidade. Debido á proximidade do mar non se recollen precipitacións abundantes en forma de neve, aínda que a pluviosidade é considerable durante todo o ano.

1.3.- Edificacións significativas máis cercanas

Depósito de auga a 25 m.

Pavillón municipal, dentro do recinto escolar

Casas máis próximas a 100 m.

Casa do Concello a 700 m.

Centro de Saúde a 700 m.

Porto de O Barqueiro a 1000 m.

1.4.- Vías de comunicación

A principal vía de comunicación é a carretera AC-862 Viveiro-Ferrol. A Rúa do Escolar baixa ata a carretera AC-100 que une O Barqueiro co Porto de Bares. A estrada AC-4401 percorre o Concello desde O Barqueiro ata Grañas.

A Estación de Feve está a 1000m. do centro

1.5.- Instalacións industriais próximas

Depósito municipal de auga a 25 m. do edificio e a 5 m. do valado norte

Mina Sonia, canteira a ceo aberto no monte Cañoles, a 500 m.

2.- O CENTRO ESCOLAR. DESCRICIÓN

O edificio consta e dúas plantas.

Na planta baixa está a Biblioteca, as aulas de Infantil, a sala de mestres, despacho de dirección e secretaría, servizos, cociña e comedores de Primaria e Infantil, Conta cun acceso ao patio traseiro, outro acceso para mercadorías tamén pola parte de atrás e a entrada principal pola parte dianteira do edificio. A cociña ten un acceso independente comunicado con este patio traseiro.

Na primeira planta están as aulas de 1º2º3º, 4º5º6º, desdobres, música, relixión e espazo de aislamiento Covid, ademais dos servizos e unha pequena aula de PT. Tamén temos un antigo laboratorio, aínda que non se utiliza como tal.

Mencionar que a comunicación entre a planta baixa e o primeiro andar é a través dunhas únicas escaleiras. Se houbera unha obstrucción importante, estas dúas prantas quedarían illadas unha da outra. Por outra banda estas escaleiras, supoñen unha barreira arquitectónica importante, xa que non hai ascensores, nin elevadores nin calquera outra medida para salvar este obstáculo en caso de necesidade. O mesmo ocorre con todos os accesos de entrada ao edificio que son mediante escaleiras.

Cabe mencionar ademais as instalacións exteriores, xa que dentro do propio recinto escolar hai un pavillón polideportivo, un parque infantil cuberto, zonas usadas como patio con canastas de baloncesto na parte dianteira e zonas verdes donde temos un horto escolar.

3.- ANÁLISE DE RISCOS

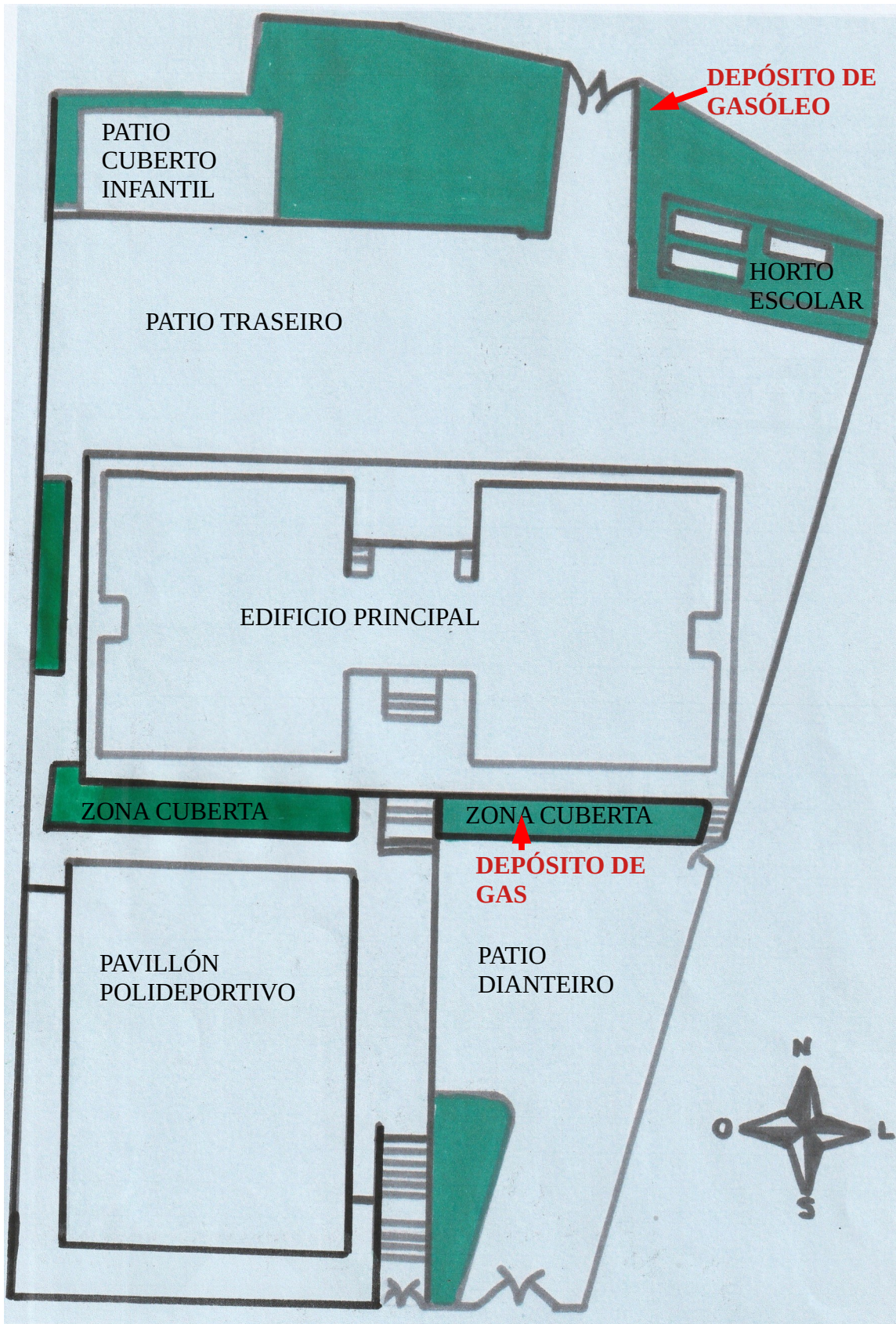
3.1.- Avaliación. Instalacións xerais con risco

Considerando o número de alumnos/as e a altura das instalacións, o centro pode ser avaliado de forma xeral cun nivel de risco BAIXO.

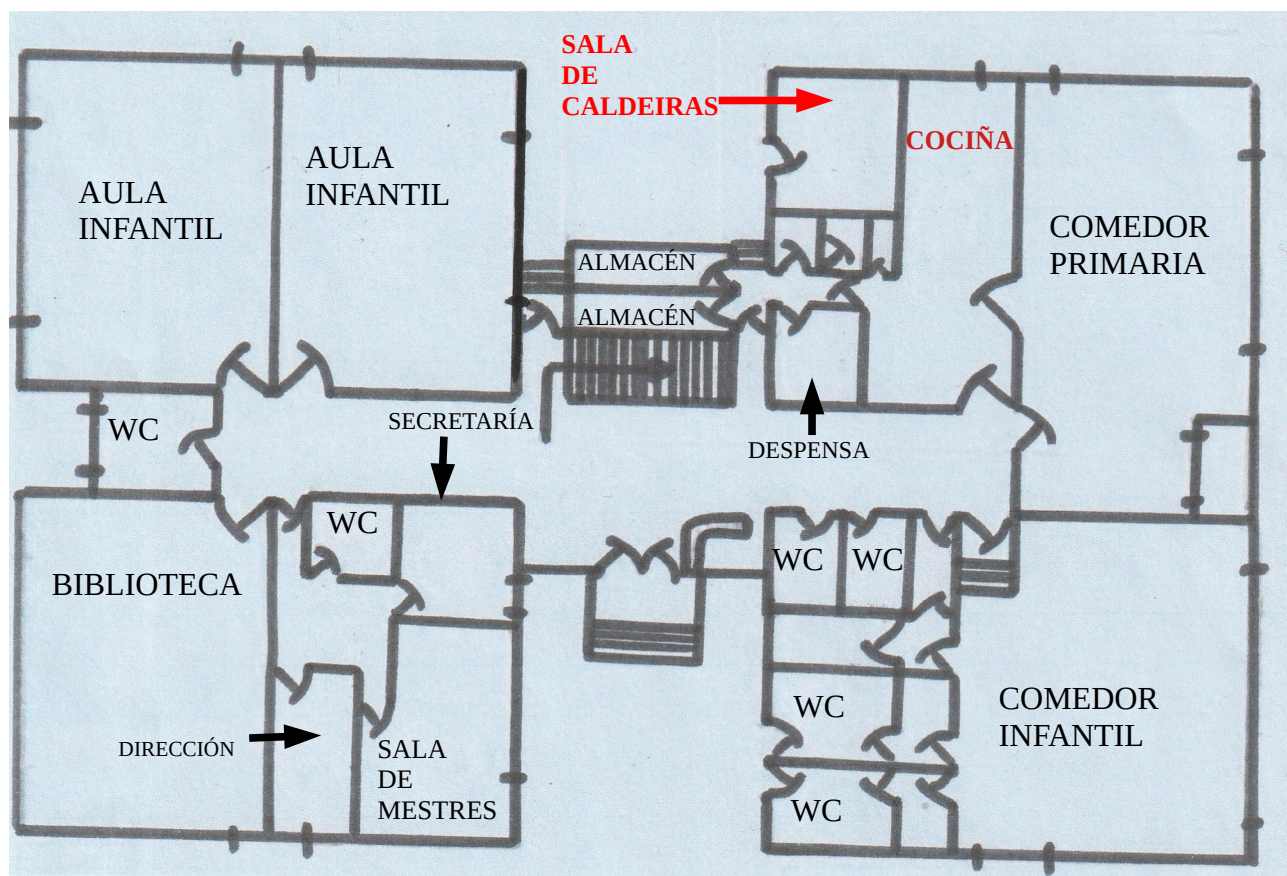
Dentro das instalacións xerais que poden supoñer un risco debemos destacar:

- Cociña, con instalación e sistema de queimadores de gas. Situada ao lado do comedor
- Sala de caldeiras. Con acceso independente trátase dunha caldeira antiga cuxo mantemento corresponde ao Concello. Está situada preto da cociña.
- Depósito do gas. A súa revisión e retimbrado faise de maneira preceptiva pola empresa correspondente. Está soterrado na parte dianteira do colexio, na zona de patios.
- Depósito de gasóleo. Está situado na parte norte do recinto, preto do muro traseiro. Está soterrado no chan e ten acceso por arqueta. A súa revisión corresponde ao Concello.
- Instalación eléctrica. A súa revisión e remodelación é recente. Hai cadros de control e protección nas dúas plantas e tamén na cociña. O cadro principal está na planta baixa.
- Pararraios. Fanse revisións, xeralmente anuais, cuxo informe se lle trasalada ao Concello por parte da empresa que o revisa.
- Biblioteca con equipos informáticos. Conta cun cadro eléctrico de protección e control.
- Cheminea. Necesita limpeza e revisión, e incluso substitución, por tratarse dunha construción moi antiga. Trasládaselle este feito ao Concello na listaxe de necesidades do centro de inicio de curso.
- Portas antipánico. Carecemos deste tipo de portas. Son solicitadas ao Concello na listaxe de necesidades de inicio de curso.
- Escaleira de incendios. Carecemos desta instalación. Ponse en coñecemento do Concello na listaxe de necesidades de inicio de curso.
- Camións da Mina de Cañoles. Baixan pola carretera colindante coa parte norte do recinto escolar.

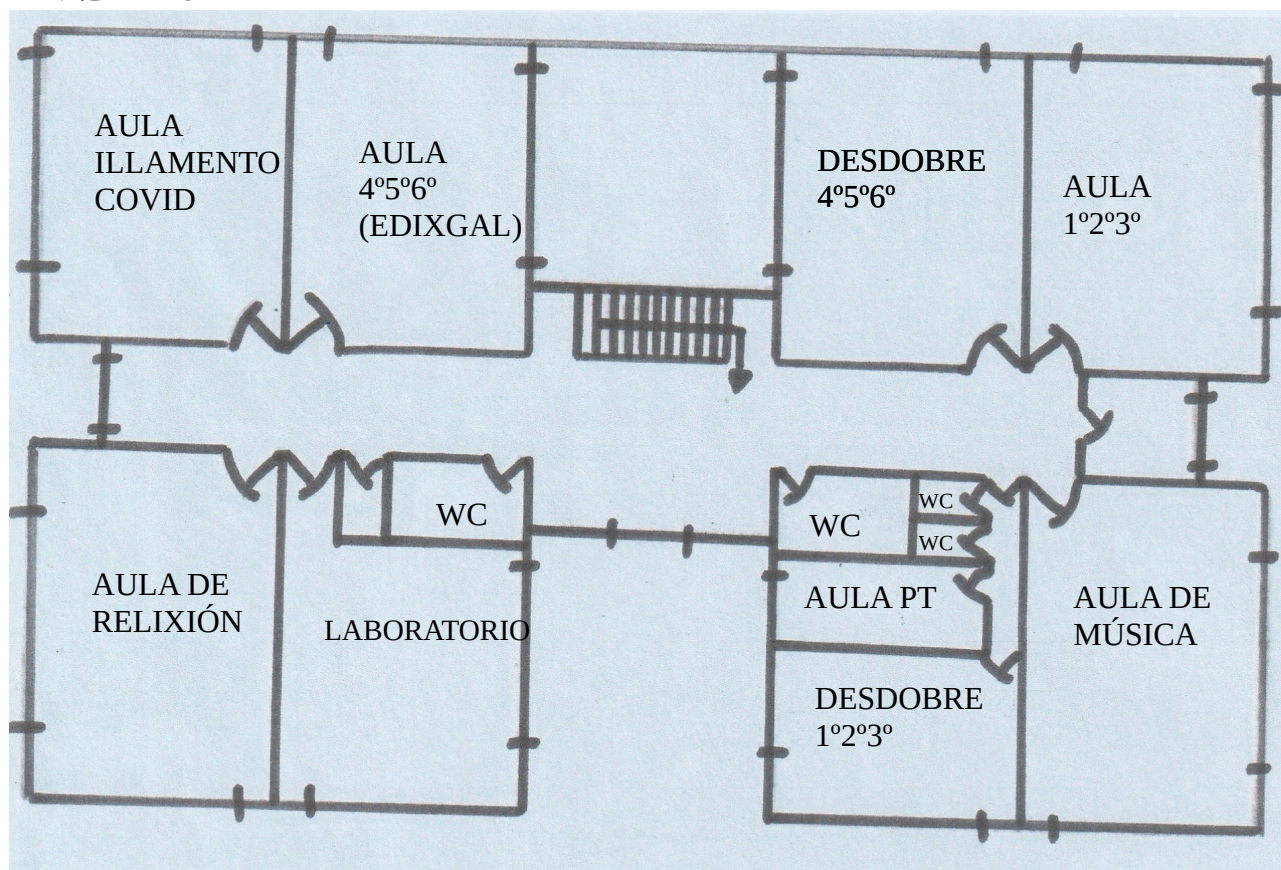
3.2.- Planos de emprazamento do centro e da súa contorna



PLANTA BAIXA



PRIMEIRA PLANTA





4.- MEDIDAS DE PROTECCIÓN

4.1.- Instalacións de protección

No que respecta ás instalacións de protección o edificio consta de:

- Teléfono interior
- Timbre-Sirena
- Interruptores e cadros de protección eléctrica
- Extintores
- Iluminación de emerxencia en portas correedores e escaleiras
- Bocas de auga

4.2.- Medios dispoñibles

4.2.1.- Medios de extinción de incendios

- **Extintores.** Contamos con 5 extintores localizados da maneira seguinte: tres están no Centro e 2 no pavillón. Os do centro atópanse un preto da cociña, outro preto da porta principal e o terceiro no medio do pasillo da planta superior. Todos os extintores están perfectamente revisados, sinalados e operativos.
- **Sistema de aviso de alarma,** mediante un timbre situado na planta baixa o lado de conserxería, que debe ser accionado tres veces consecutivas, en tonos de corta duración. Este timbre pode ser escoitada en todo o centro. Tamén hai silbatos na sala de mestres, na dirección e na conserxería.
- **Bocas de auga.** Hai 4 bocas de auga situadas nas esquinas dos patios que rodean o edificio principal. Descoñecemos a súa operatividade.

4.2.2.- Equipos de material de primeira intervención

- **Botiquín:** Localizado na planta baixa, enfrente a dirección.
- **Chaveiros:** Localízanse 2 chaveiros coas chaves das distintas dependencias na sala de mestres (detrás da porta) e na conserxería.

4.2.3.- Directorio telefónico

Para colocar en secretaría, en conserxería, en dirección e na sala de mestres.

DIRECTORIO TELEFÓNICO

EMERXENCIA SOS GALICIA	112
URXENCIAS SANITARIAS	061
CENTRO DE SAÚDE O BARQUEIRO	981 42 42 27
CENTRO DE SAÚDE ORTIGUEIRA	981 40 10 76
CONCELLO	981 41 40 02
GARDA CIVIL ORTIGUEIRA	981 40 00 21
POLICÍA NACIONAL	091

5. - EQUIPOS

XIE: Xefe de Intervención e Emerxencia

- Directora: M.^a Encarnación Soto Rivera

- Valora a gravidade da emerxencia
- Alerta e coordina os equipos de intervención
- Decide a evacuación
- Alerta, decide e informa as axudas internas
- Ordena a fin da emerxencia

EPI: Equipo de Primeira Intervención

- M.^a Soledad Díaz López
- Nadia Mercedes Expósito Enes

- Extinguen os conatos de incendio
- Axudan, se cómpre, ós recursos externos

EPA: Equipo de Primeiros Auxilios

- Titores e M.^a Encarnación Soto Rivera

- Préstalles primeiros auxilios aos lesionados/as
- Acompaña aos lesionados ao Centro médico, sempre que a familia non se poda encargar de facelo.

EAE: Equipo de Alarma e Evacuación

- Profesores libres e Francisco Javier Fernández Pérez

- Garante a alarma
- Asegura unha evacuación ordenada

EEP: Equipo de Evacuación de Planta

- Profesor/a de 4º5º6º e Francisco Javier Fernández Pérez

- Garante a evacuación de cada planta
- Asegura a evacuación de tódolos ocupantes

NOTA 1: A conserxe cortará o suministro de gas, gasóleo e electricidade

NOTA 2: Somos un cole con pouco persoal docente polo que resulta difícil dispoñer de suplentes.

6.- PROTOCOLOS DE ACTUACIÓN EN CASO DE EMERXENCIA

➤ **No caso de accidente escolar ou emerxencia:**

O Xefe de Intervención e Emerxencia (XIE) terá que:

- Atender o ferido/a.
- Ordenar que se avise ó Equipo de Primeiros Auxilios (EPA).
- Requerir o transporte e ordenar o traslado do ferido/a a un centro sanitario, se fose necesario, previo informe do equipo de primeiros auxilios.
- Avisar e informar do suceso á familia dircta dos feridos/as.

➤ **No caso de emerxencia:**

O Equipo de alarma e evacuación (EAE):

- Intentará solucionala.
- Informará o XIE.
- Fará soar a alarma tres veces se o XIE o ordena.
- Retornará ó seu posto

➤ **No caso de accidente escolar:**

O Equipo de Detección e Alerta (profesores/as):

- Prestar asistencia ós feridos.
- Alertar ós EPA (Equipo de Primeiros Auxilios).
- Darlle parte ó XIE (Xefe de Intervención e Emerxencia).

Equipo de Alarma e Evacuación (EAE):

- Comunicarllo ó responsable máis próximo
- Retomar rapidamente a súa dependencia

➤ **No caso de que se detecte un incendio:**

O Xefe de Intervención e Emerxencia (XIE) terá que:

- Recibir a información e valorar o risco.
- Ordenar que se emita o sinal de alarma.
- Ordenar a primeira intervención.
- Saír a recibir e informar ás axudas externas.
- Indicarlles o tempo transcorrido, a situación, ...
- Ordenar a evacuación.
- Colaborar na dirección do control da emerxencia.
- Recibir información dos grupos de alarma, primeira intervención e evacuación.
- Redactar un informe das causas, do proceso e das consecuencias da emerxencia

O Equipo de Primeira Intervención (EPI):

- Coller os equipos de primeira intervención.
- Intentar apagar o lume.
- Informar ó XIE e agardar as súas ordes.
- Colaborar, en caso necesario, coa axuda externa na extinción.

O Equipo de Primeiros Auxilios (EPA):

- Prestar asistencia ó ferido/a.
- Avaliar a lesión e informar dela ó XIE.
- Preparar o traslado do ferido/a.
- Acompañar ó ferido/a ó centro sanitario.
- Redactar un informe das causas, proceso e consecuencias

O Equipo de Evacuación de Planta (EEP):

- Designar a vía ou vías de evacuación segundo a emerxencia e as ordes do XIE.
- Dar as ordes para a quenda de saída.
- Verificar que non quede ninguén en ningunha das dependencias a planta
- Verificar que as fiestras e portas estean pechadas.
- Evacuar a planta no último lugar.
- Unha vez acabada a evacuación da planta darlle parte o XIE

O Equipo de Detección e Alerta (profesores/as):

- Intentar a extinción do lume.
- Comunicar o incendio ó XIE.
- Retornar ó seu posto.
- Esperar orde de evacuación.

➤ **No caso de que soe a alarma de evacuación:**

Equipo de Alarma e Evacuación (EAE):

- Indicarlles ós ocupantes que manteñan a orde.
- Controlar que non recollan ningún obxecto persoal.
- Formar dúas ringleiras nos laterais da habitación.
- Esperar á orde de saída do Xefe de Planta.
- Pechar todas as fiestras.
- Comezar a evacuación na orde indicada e segundo a vía fixada.
- Saír ordenadamente e sen correr.
- Non falar durante a evacuación.
- En caso de fume, a evacuación realizarase a rentes do chan.
- Unha vez evacuados todos os ocupantes, saír en último lugar e pechar a porta.
- Dirixirse ó lugar de concentración fixado.
- Realizar o control de ocupantes.
- Informar ó Xefe de Planta
- Atender ás indicacións do responsable de planta.
- Permanecer no punto de reunión en proximidade do responsable de planta.

PLANOS DO COLEXIO

Planos de evacuación das distintas plantas e dependencias en formato A4 segundo o ANEXO I

7.- INSTRUCCIÓN ORIENTATIVAS

7.1.- Para o alumnado

- Cada grupo de clase actuará sempre dacordo coas indicacións do seu profesor/a e en ningún caso deberá seguir iniciativas propias
- O alumnado que desempeñe funcións asignadas polo profesor correspondente responsabilizarase de cumprilas e de colaborar no mantemento da orde do grupo
- O alumnado non deberá recoller os seus obxectos persoais, coa fin de evitar obstáculos e demoras
- O alumnado que ó soar a sinal de alarma se atope nos aseos ou noutros locais da mesma planta da súa aula, deberase incorporar con rapidez ó seu grupo. Se estivese nunha planta distinta á da súa aula, incorporárase ó grupo máis próximo ó que se atopa no momento da saída.
- Tódolos movementos deberán realizarse rápida pero ordeadamente, sen correr, atropelar, nin empurrar aso demais.
- Ningún alumno/a se deberá deter xunto ás portas de saída.
- O alumnado realizará este exercicio en silencio, con sentido da orde e axuda mutua, para evitar atropelos e lesións, prestandolles axuda aos que teñan dificultades ou sufran caídas.
- Os alumnos/as realizarán esta práctica de evacuación respectando o mobiliario e equipamento escolar.
- No caso de que nas vías de evacuación exista algún obstáculo que ó longo do exercicio dificulte a saída, será apartado, na medida do posible, de maneira que non provoque caídas de persoas nin deterioro do obxecto.
- En ningún caso o alumnado deberá volver atrás sexa cal sexa o pretexto.
- En todo caso, os grupos terán que permanecer sempre xuntos con obxecto de lle facilitar ao profesorado o control do alumnado.

7.2.- Para o profesorado

- Cada mestre/a ten que asumir a responsabilidade xeral da aula na que se atope, facéndose cargo de todo o alumnado.
- O/a mestre/a indicará a porta de emerxencia que se utilizará nese caso.
- O/a mestre/a colocará ao alumnado nunha fila para saír, manténdoos deste xeito ata chegar ao lugar de encontro.
- Unha vez que o alumnado estea no punto de encontro, o mestre/a comprobará de novo que non falte ninguén.
- O/a mestre/a que non teña actividade docente nese momento, axudará ao mestre/s de educación infantil.
- O alumnado que primeiro sairá será o de educación infantil co seu mestre/a.

8. - DESEÑO DA EVACUACIÓN

Ante calquera circunstancia de emerxencia que faga necesario o desaloxo do alumnado do Centro, procederase do seguinte xeito e adoitando os seguintes pasos:

1. O profesor/a ou persoa (do persoal non docente) que detecte a emerxencia procederá a facer soar o asubío con forza en ámbalas dúas plantas. Os asubíos atoparanse sempre na Sala de Profesores, na Dirección e tamén na Conserxería.
2. Unha vez escoitados os asubíos, cada profesor/a (titor/a ou non), que se atope impartindo clase, mandará facer rapidamente unha fila (abandonando todo tipo de material ou roupa). O profesor/a encabezarán a fila de alumnos/as e intentará por a máxima tranquilidade posible. Logo sairán segundo a ruta establecida que corresponda, a saber:
 - INFANTIL pola PORTA TRASEIRA NORTE (por atrás dos alpendres do Comedor escolar)
 - Os alumnos/as da BIBLIOTECA sairán pola PORTA PRINCIPAL
 - Os alumnos/as da 1ª UNIDADE DE PRIMARIA e DESDOBRE de 4º5º6º baixarán polas escaleiras pegados á parede para saír pola PORTA TRASEIRA NORTE
 - Os alumnos/as da aula de MÚSICA e DESDOBRE 1º2º3º baixarán polas escaleiras (pegados aos barrotes metálicos) para saír pola PORTA PRINCIPAL
 - Os alumnos/as que se atopen en RELIXIÓN baixarán (pegados á parede) para saír pola PORTA TRASEIRA e se non fose posible sairían pola PORTA PRINCIPAL
 - Os alumnos/as da 2ª UNIDADE DE PRIMARIA baixarán polas escaleiras (pegados aos barrotes metálicos) para saír pola PORTA PRINCIPAL
3. A profesora de Ed. Infantil(3 e 5 anos) e a conserxe mirarán que os servizos da planta baixa queden desaloxados. No caso de que a Biblioteca estea ocupada serán os seus mestres/as quen se encarguen de mirar os servizos.

O profesor ou profesora que se atope na 1ª Unidade de Primaria ou, no seu defecto, o profesor/a da aula de Música comprobará que os servizos de 1º2º3º da segunda planta queden desaloxados.

O profesor que se atope en Relixión ou 2ª unidade de Primaria mirará dos servizos de 4º5º6º da segunda planta.
4. A conserxe ou, no seu defecto, calquera profesor/a abrirá urxentemente tódalas portas do edificio coas chaves que están sempre colgadas no chaveiro de conserxería

5. No caso de non poder usar as portas e como último recurso, utilizaremos as fiestras.
6. Se a emerxencia fose durante a comida intentarase gañar a Porta Principal e as traseiras. De non ser posible, faríase a evacuación polas fiestras.
7. No presente curso volverase a facer algún simulacro de Evacuación

Nos patios traseiro e dianteiro distribuiranse por grupos de evacuación separados uns dos outros.

9.- NORMAS DE USO DO BOTIQUÍN DE URXENCIAS

FERIDAS

Lavar con auga e xabrón, secar con gasa, aplicar antiséptico e cubrir con apósito.

ACTUACIÓN DO SISTEMA DE EMERXENCIA

1. PROTEXER
2. AVISAR
URXENCIAS 112
AMBULANCIAS 061
3. SOCORRER

QUEIMADURAS

Botar auga abundante na zona a tratar.
Cubrir a zona con gasa estéril.

INHALACIÓN DE GASES

Saír ao aire libre e realizar respiracións artificiais.

HEMORRAXIAS

Aplicar gasa no punto de sangrado e efectuar compresión directa

LIPOTIMIA

Poñer ao suxeito tumbado coa cabeza máis baixa ca o resto do corpo.
Levantarlle os pés.

SALPICADURAS NOS OLLOS

Lavar con auga corrente a baixa presión durante 20 minutos.
Cubrir os ollos e contactar co centro de saúde.

RECOMENDACIÓNS DE USO DO BOTIQUÍN DE EMERXENCIAS

- Os medicamentos usaranse de forma racional.
- Os analxésicos só se dispensarán baixo prescripción facultativa ou a través das instrucións do SERVIZO DE URXENCIAS 061.
- O uso dos medicamentos queda limitado ao ámbito do centro.
- Tras facer uso dos medicamentos, deixalos tapados e no seu sitio.
- O material será exclusivo de primeiros auxilios.
- Verifícaranse as datas de caducidade de forma periódica.
- Antes de esgotar as existencias haberá que avisar ao coordinador/a do botiquín de emerxencias

COORDINADOR/A DO BOTIQUÍN DE EMERXENCIAS

Director/a do centro

10.- IMPLANTACIÓN DO PLAN

O plan xa implantado terá dous obxectivos prioritarios:

- Lograr que o alumnado e profesorado adquira os coñecementos, hábitos e destrezas relacionados coa autoprotección.
- Conseguir que o alumnado e o profesorado coñeza e se familiarice co plan plan de emerxencia e evacuación do centro.

ACTUACIÓNS

- Formación do profesorado:

- Charlas informativas nas reunións de CCP e en algún claustro puntual sobre os documentos que lles competen no procedemento de prevención e tratamento de emerxencias e no Plan de autoprotección escolar.

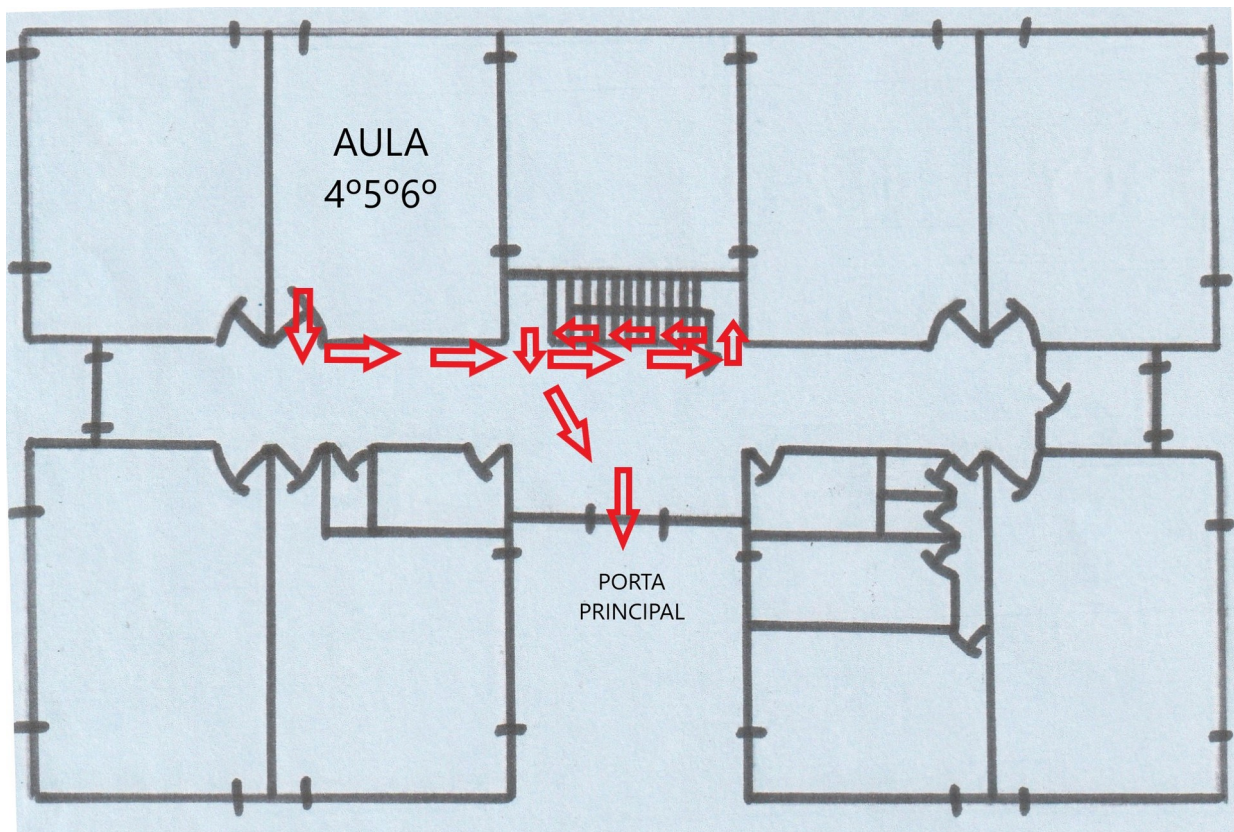
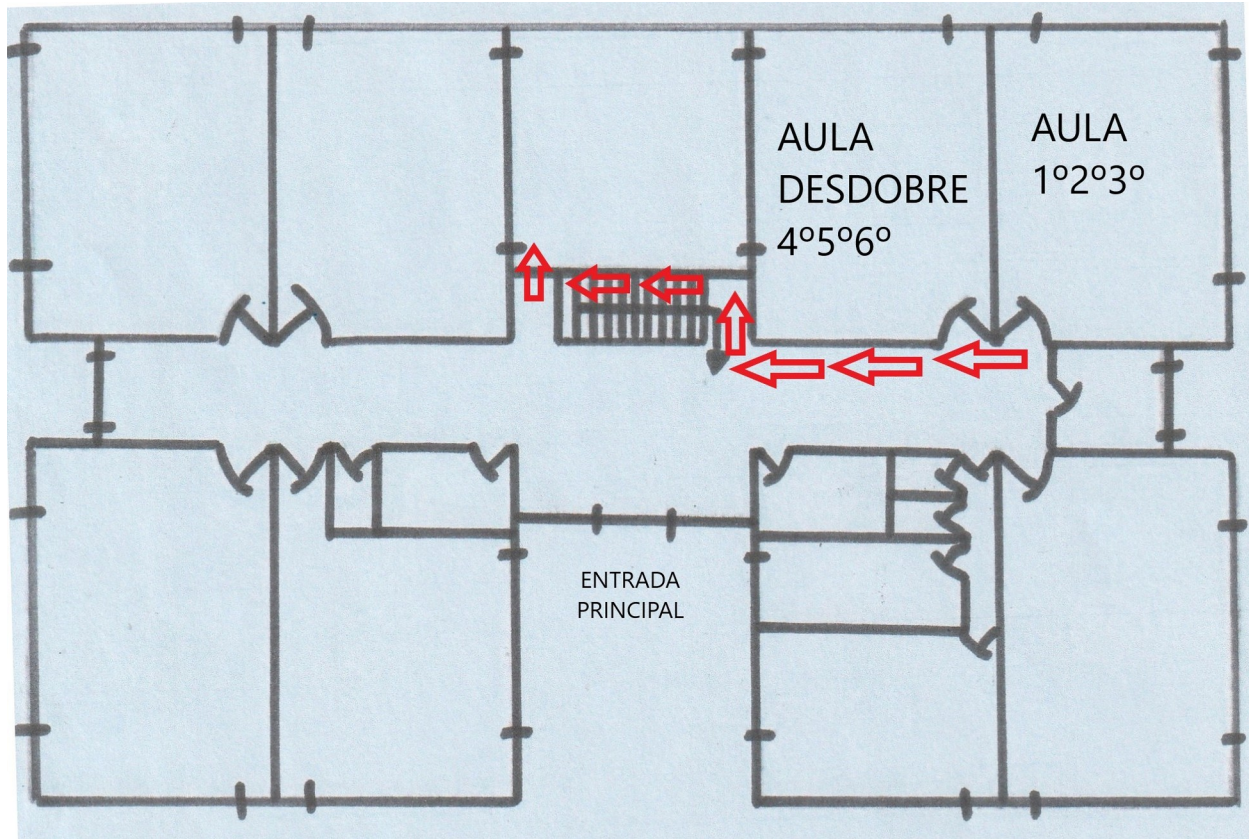
- Formación do alumnado:

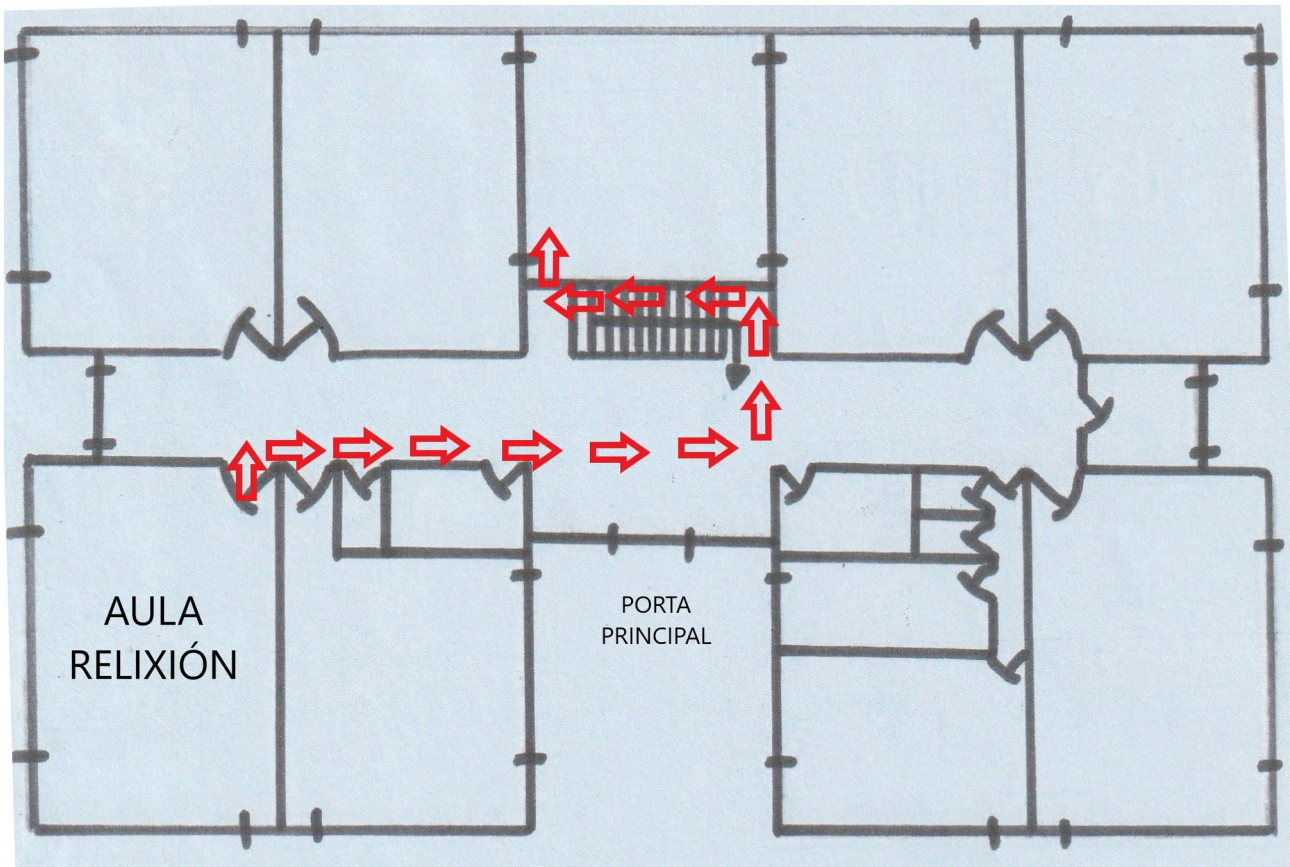
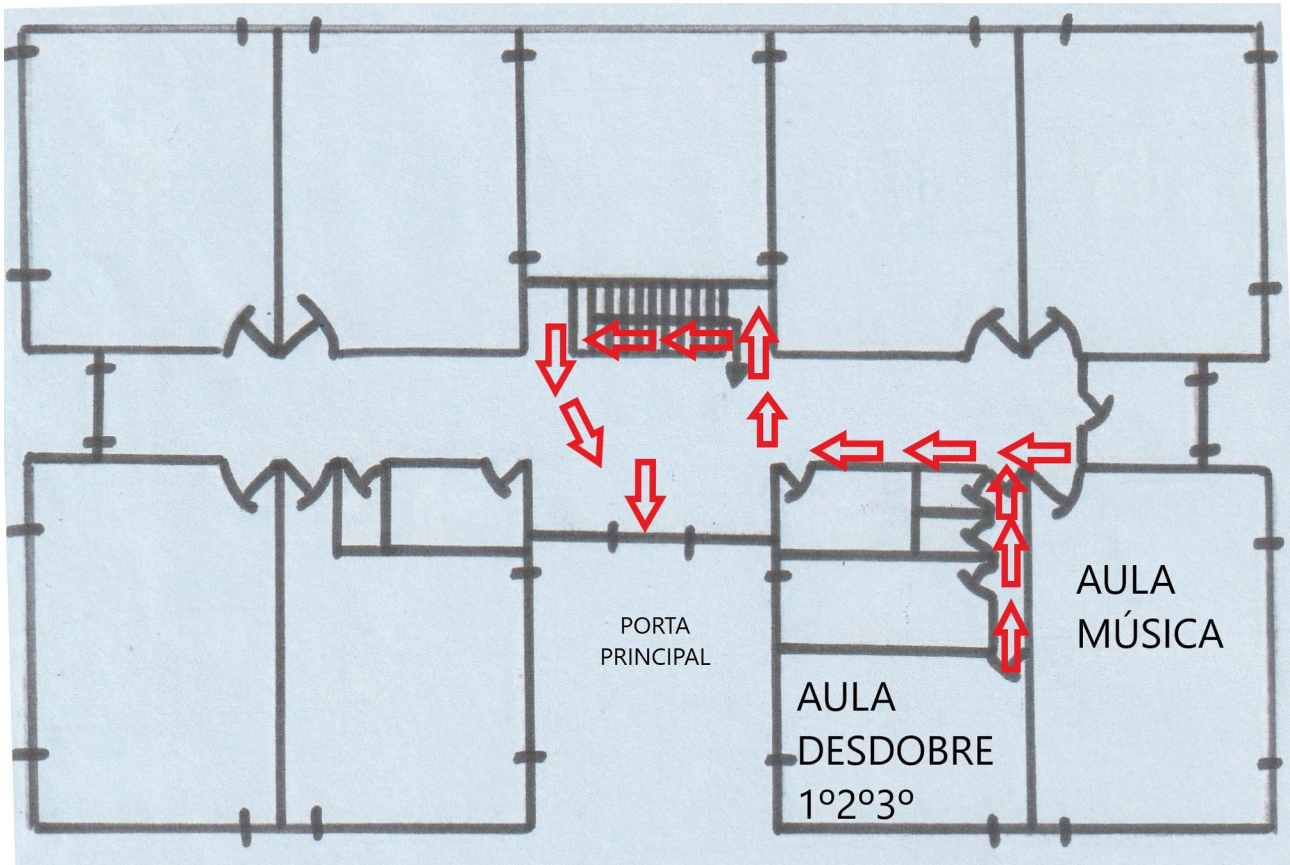
- Charlas informativas nas titorías sobre o Plan de autoprotección escolar e as consignas a seguir durante unha evacuación.
- Realización dun simulacro preferentemente no segundo trimestre do curso tendo como data límite para a súa realización o 1 de xullo de 2022

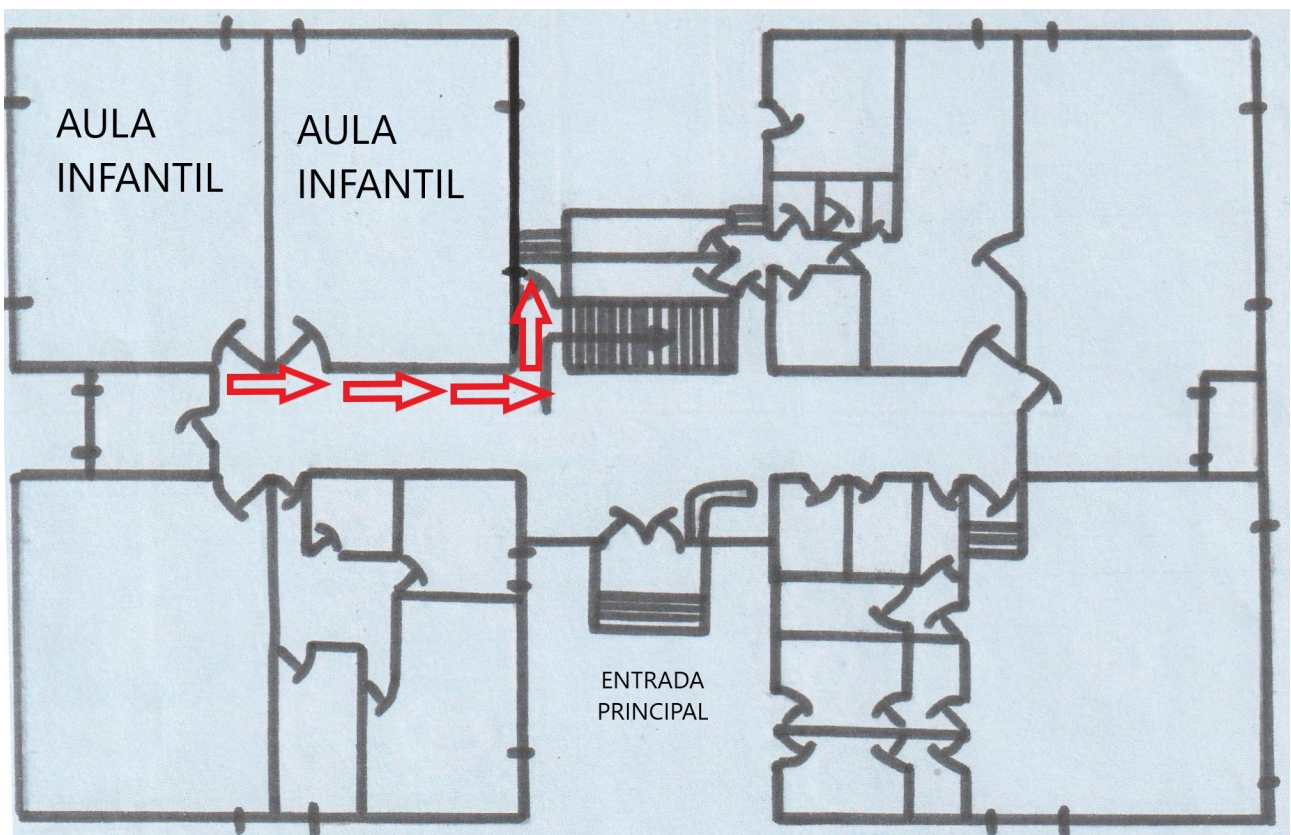
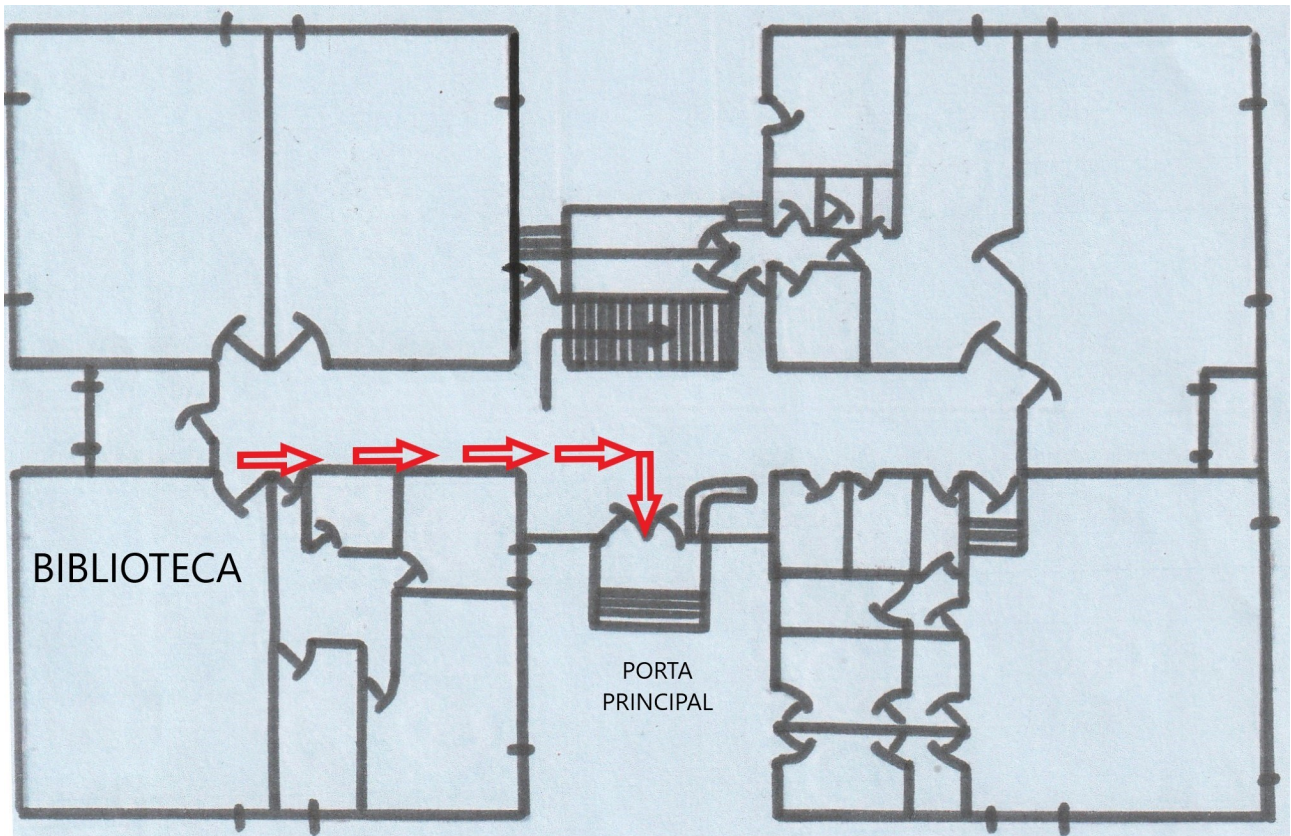
ESTE PLAN DE AUTOPROTECCIÓN FOI PRESENTADO AO CONSELLO ESCOLAR O 29 DE NOVIEMBRE DE 2021

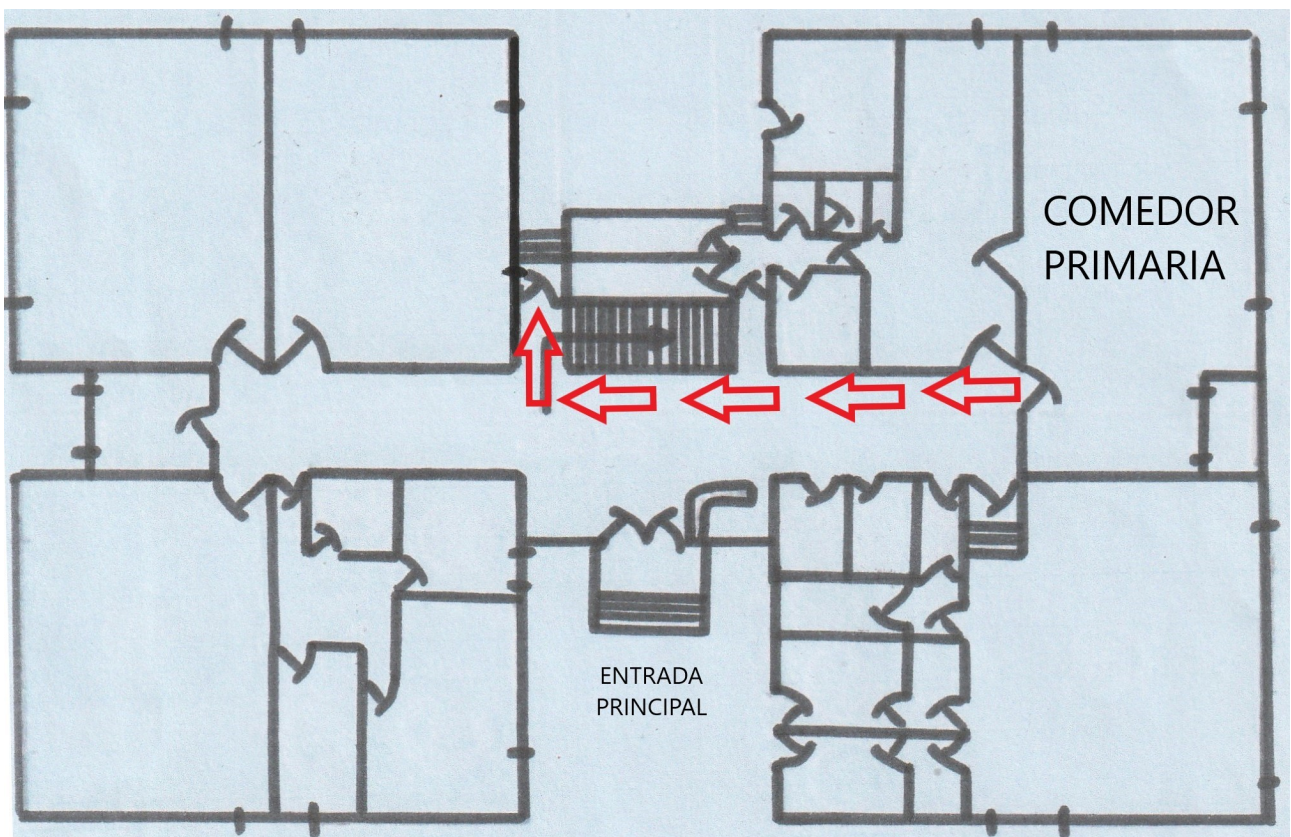
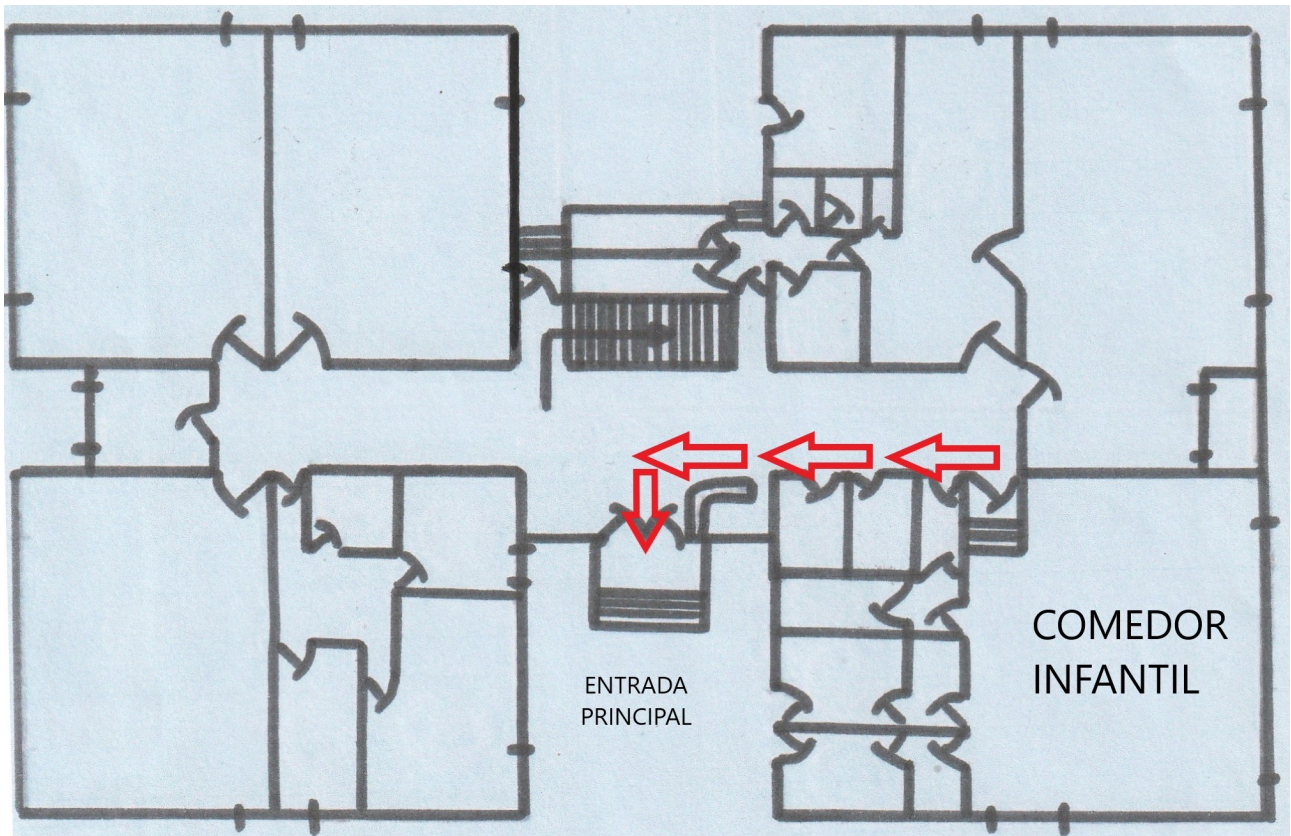
11.- ANEXOS

ANEXO I: PLANOS DE EVACUACIÓN









ANEXO II: FICHA A CUMPRIMENTAR PARA SIMULACRO DE EMERXENCIA

TIPO DE EMERXENCIA:

Incendio

Accidente escolar

Ameaza de bomba

OutROS

LOCALIZACIÓN:

Aula

Biblioteca

Sala caldeira

Cociña

Especificar:

DETECTADA POR:

Mestre

Alumno/a

Persoal non docente

Outros

ALARMA A REALIZAR:

Restrinxida

Xeral

Outros

AXUDAS EXTERNAS:

Non se recorrerá

Recorrerase a:

Bombeiros

Servizos Sanitarios

Outros

EVACUACIÓN A EFECTUAR:

Sen evacuación

Parcial

Total

TEMPO ESTIMADO PARA A REALIZACIÓN DO SIMULACRO:

Data: Horario:

Tempo que levou facer a evacuación: