

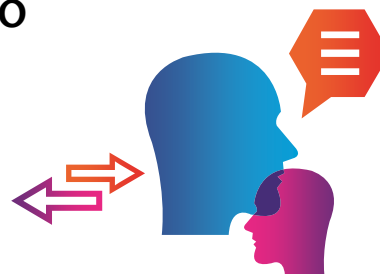
Cooperación Familias

A educación infantil constitúe unha etapa educativa de capital importancia para o desenvolvemento integral e harmónico da persoa. Establécese como principal finalidade contribuír ao desenvolvemento físico, afectivo, social e intelectual do alumnado en estreita cooperación coas familias.

Algunhas actuacións que as familias poden realizar cos seus nenos e nenas para colaborar na mellora do seu progreso escolar son as seguintes:

- Realizar un seguimento sistemático da súa actividade escolar.
- Supervisar a realización das tarefas escolares e actividade de estudo que se lles encomenden.
- Establecer rutinas de traballo para fomentar a creación de hábitos de estudo estables.
- Ler con eles a diario desde moi pequenos e promover a lectura diaria a idades máis avanzadas.
- Realizar sinxelos xogos matemáticos e de cálculo mental.
- Estimular a súa curiosidade por temas que proveñan do mundo da ciencia, da literatura, da historia, da arte e da cultura en xeral.

CONTACTO



Titora 3 anos: Dona Monse Diz Amil

Aula : A01 Planta Baixa

Titora 4 anos: Dona Ángeles Lago López

Aula : A03 Planta Baixa

Titora 5 anos: Dona Estela Cabaleiro Rioseco

Aula : A02 Planta Baixa

Apoio Infantil: Dona Karina M^a Cao Pérez

Horario Titorías: Martes 17:30—18:30

(previa cita)

Rúa do Peirao nº 3 - C.P. 36320 Chapela. Redondela

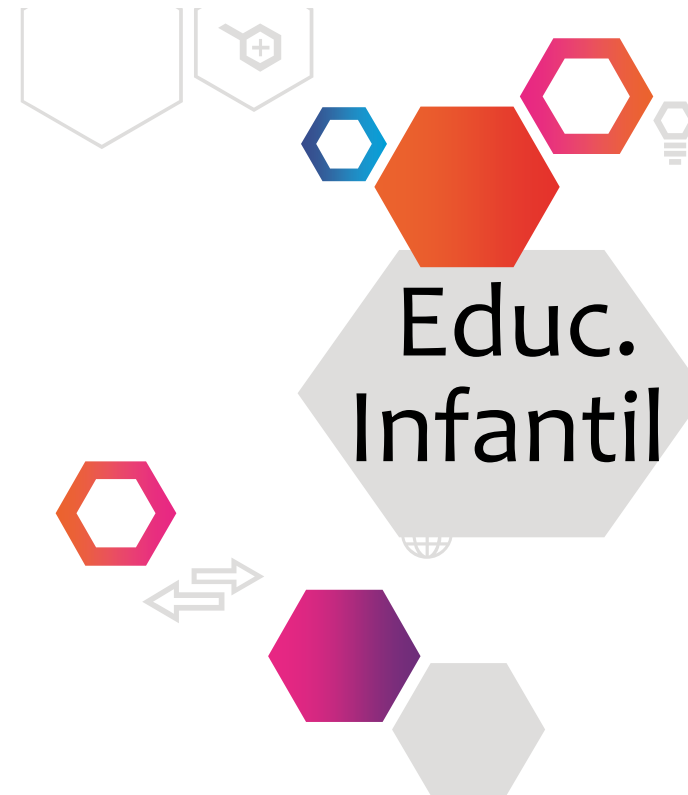


App: Ceip de Laredo—Google Play (Android)

Web: www.ceipdelaredo.com

Teléfono - Fax: 986-451049

Correo: equipodirectivo@ceipdelaredo.com



ORIENTACIÓN CURRICULARES 2014-2015

Breve guía para as familias



CEIP de Laredo





ÁREA 1: COÑECEMENTO DE SÍ MESMO

Desenvolveremos o proceso de construción persoal en que resultarán relevantes as interaccións de nenos/as co medio, o crecente control motor, o desenvolvemento da conciencia emocional, a constatación das súas posibilidades e limitacións, o proceso de diferenciación das demais persoas e a independencia cada vez maior con respecto ás persoas adultas.

Como o conseguiremos? Traballando de forma inclusiva-relacional tres bloques de contidos:

- Bloque 1: O corpo e a propia imaxe
- Bloque 2: Xogo e movemento
- Bloque 3: A actividade cotiá
- Bloque 4: O coidado persoal e a saúde



ÁREA 2: COÑECEMENTO DO CONTORNO

Preténdese favorecer o proceso de **descubrimento** e representación dos diferentes contextos que compoñen a contorna do alumnado facilitando a súa **inserción participativa** e potenciando a **competencia matemática**.

Estas aprendizaxes levaranse a cabo na **interacción** constante dos nenos e das nenas co contorno social e natural, polo que é necesario abrir a escola ao medio nun ambiente educativo que estimule a súa curiosidade, incluíndo a participación das **familias**.

Como o conseguiremos? Traballando de forma interactiva tres bloques de contidos:

- Bloque 1: Medio físico: elementos, relación e medida
- Bloque 2: Achegamento á natureza
- Bloque 3: Cultura e vida en sociedade



ÁREA 3: COMUNICACIÓN / REPRESENTACIÓN

Contribuiremos a mellorar a relación entre o alumnado e o medio; potenciando ás distintas formas de **comunicación** e representación para que se establezan **relacións** co resto das persoas. A interacción, a través dos diferentes instrumentos de comunicación permite exteriorizar as **vivencias emocionais**, acceder aos contidos culturais, producir mensaxes cada vez máis elaborados e ampliar progresivamente a **comprensión da realidade**.

Como o conseguiremos? Potenciando o desenvolvemento das distintas formas de comunicación:

- Bloque 1: a linguaxe verbal
- Bloque 2: a linguaxe artística; plástica, musical e corporal.
- Bloque 3: a linguaxe audiovisual.



RECOMENDACIÓNS

- É moi importante o **cumprimento das normas** por parte de todos/as
- Lembramos que a saída do alumnado de infantil é ás **13:55h**. Ás familias deben traer e recoller puntualmente ao alumnado.
- Se por algún motivo veñen a buscar aos nenos/as unha persoa diferente da habitual comunícalo ao titor/a.



Proxecto Anticipación lingua estranxeira : Inglés

Ao iniciar o estudo dunha lingua estranxeira a unha idade tan temperá, preténdese que a adquisición da lingua se realice dun xeito lúdico e estimulante que prepare o neno para o proceso continuado que abranguerá a Educación Primaria e Secundaria na súa totalidade.

A aprendizaxe dunha lingua estranxeira nos nenos da Etapa de Infantil é moi semellante ao proceso de adquisición da lingua materna. O neno deberá entrar en contacto cunha linguaxe de xeito sinxelo e natural. É moi importante traballar as rutinas que se integran no curso para desenvolver todo o seu potencial e capacidades e que este lingua emerxa de xeito natural.