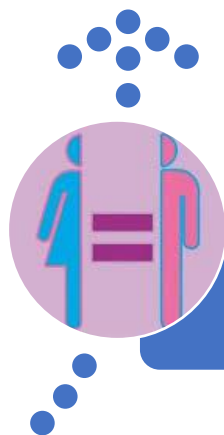
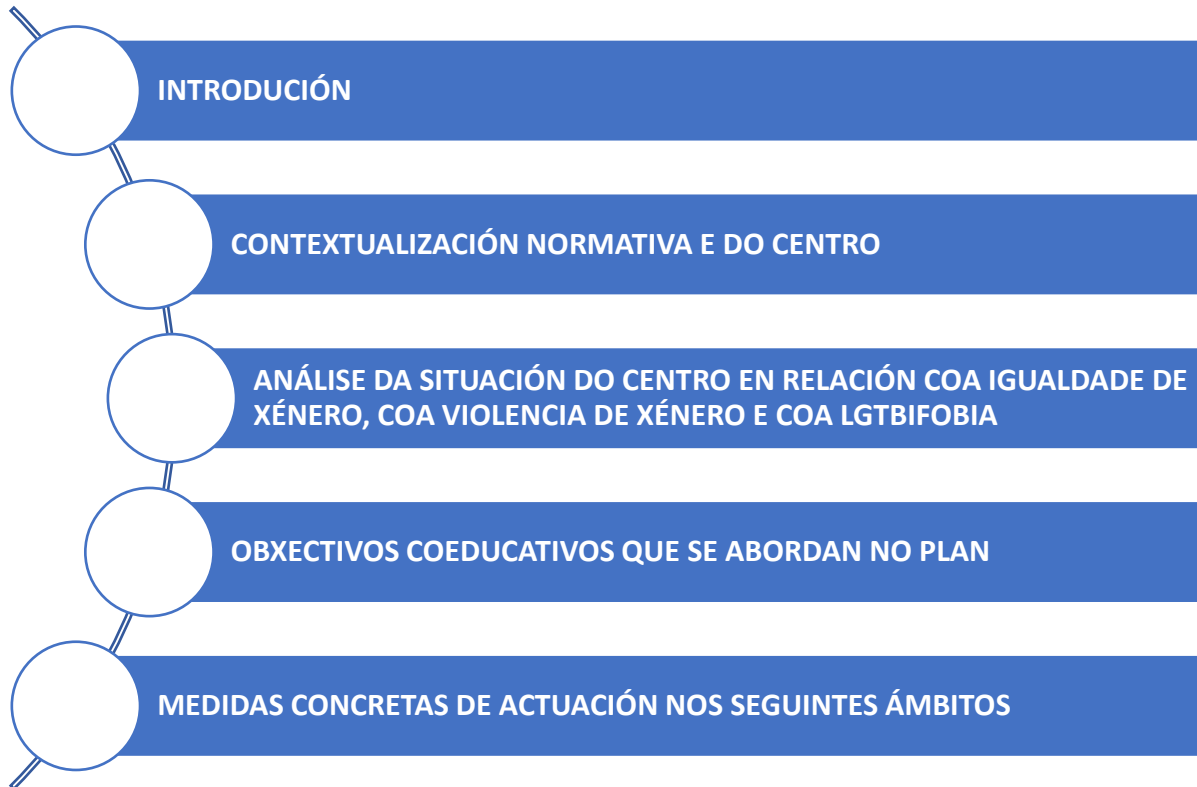


Plan de Igualdade



Anexo I



Anexo II

INTRODUCCIÓN

A coeducación é un estilo educativo, un proceso de transformación social que apunta a unha convivencia entre os sexos afastada da opresión mutua e tendente a unha relación de xustiza e respecto e en interese dunha formación integral e unha efectiva igualdade de oportunidades entre homes e mulleres. A educación debe levarse a cabo dende unha perspectiva integral e de xénero, que contribúa a previr todo tipo de situacións de violencia, e en particular a de xénero. O presente plan, no marco do plan de convivencia e en consonancia cos documentos e protocolos do centro, pretende concretar as cuestións relacionadas coa igualdade e coa identidade de xénero e establecer actividades e medidas concretas para desenvolver os obxectivos marcados neste plan. A elaboración deste documento conleva que no Consello Escolar se designe un membro que exercerá como responsable en materia de igualdade, que a ser posible terá, ou realizará, formación específica na materia. No caso de detectarse algún caso relacionado coa violencia de xénero ou con materia de igualdade, activaranse os protocolos precisos (convivencia, acoso...) e o presente plan de igualdade, onde se concretan medidas relacionadas con esta temática.

Publicación na páxina web do centro

Copia impresa á ANPA

Dispoñibilidade no centro para a súa consulta

Envío de copia por mail ao responsable do Concello en materia de igualdade para fomentar a colaboración.

No apartado 5 defínense as medidas a poñer en marcha en caso de aparición de casos relacionados con materia de igualdade: tanto medidas de acompañamento a alumnado en situación de cambio como a alumnado vulnerable, como medidas de intervención ante casos relacionados coa igualdade.

Os contidos fundamentais a desenvolver neste plan son:

Coeducación

Igualdade de xénero

Tolerancia e respecto

Diversidade afectivo - sexual, con especial atención ao alumnado con diversidade funcional.

Eliminación de estereotipos

Dentro dos contidos a traballar, poñeremos especial atención á celebración didáctica, formativa e pedagóxica de datas sinaladas:

- día 25 de novembro contra a violencia de xénero
- día da muller traballadora (8 de marzo)
- día do orgullo LGTBI (entendido no noso centro como un día para celebrar o respecto pola diversidade afectivo - sexual existente na nosa comunidade).

É preciso polo tanto prestar atención ao proceso de convivencia nos centros educativos para conseguir que se valoren de maneira igualitaria as capacidades, os intereses e as achegas das nenas e dos nenos e favorecer deste xeito as relacións de igualdade e de respecto, o que repercutirá non só nunha mellor convivencia escolar senón tamén nunha sociedade máis igualitaria.

Antes de comezar a desenvolver o plan, recalcamos a importancia da formación da comunidade educativa, especialmente do profesorado, en materia de igualdade.

2. CONTEXTUALIZACIÓN NORMATIVA E DO CENTRO

Para a elaboración deste Plan tivéronse en conta catro principios inspiradores que sustentan todos e cada un dos eixes de actuación segundo marca o I plan de actuacións para igualdade nos centros educativos de Galicia 2016/2020:

Transversalidade: a igualdade de xénero como un principio transversal e sempre presente na actividade educativa.

Sociedade igualitaria: a construción dunha sociedade na que homes e mulleres sexan iguais empregando a educación como medio para combater todas as formas de discriminación.

Obxectivo “violencia 0 nas aulas e na sociedade”: é imprescindible a sensibilización e a concienciación na comunidade educativa do problema da violencia de xénero na nosa sociedade e a loita pola súa total desaparición.

Inclusión e integración da diversidade.

A educación para a aceptación da diversidade sexual e a integración plena de todas as persoas na comunidade educativa e na sociedade sen que inflúa a súa opción afectiva ou sexual. No marco establecido pola LOE/LOMCE recóllese que a educación é o medio para transmitir e renovar a cultura así como os valores que a sustentan perseguindo a formación no respecto dos dereitos, das liberdades

fundamentais e da igualdade efectiva entre homes e mulleres de forma que sirvan para superar os comportamentos ou ideais sexistas.

Para impulsar o modelo de escola coeducativa e tendo en conta o marco legal que respalda o presente plan, citamos:

LOE/2006 – LOMCE/2013 de Mellora da calidade educativa.

LEI 4/2011 de convivencia e participación da comunidade educativa e o D. 8/2015 que desenvolve devandita lei. o Lei 2/2014, do 14 de abril, pola igualdade de trato e a non discriminación de lesbianas, gays, transexuais, bisexuais e intersexuais en Galicia

D. 105/2014 establece como un obxectivo da E.P. desenvolver unha actitude contraria aos “prexuízos de calquera tipo e aos estereotipos sexistas e de discriminación por cuestións de diversidade afectivo - sexual”.

Decreto legislativo 2/2015, do 12 de febreiro, polo que se aproba o texto refundido das disposicións legais da Comunidade Autónoma de Galicia en materia de igualdade establece que establece en liñas xerais:

Art. 17: o currículo de cada un dos niveis, etapas ou ciclos adaptarase ás seguintes especificacións relativas a obxectivos, contidos, metodoloxía e criterios de avaliación:

- comprensión do valor constitucional da igualdade entre ambos sexos
- enriquecemento do contido coas contribucións ao coñecemento humano realizadas polas mulleres no pasado e no presente.
- fomento das vocacións femininas naquelas áreas onde se atopen infrarrepresentadas as mulleres e o fomento das vocacións masculinas naquelas áreas onde se atopen infrarrepresentados os homes.

Art. 22: A Consellería incorporará a realidade homosexual, bisexual, transexual, transxénero e intersexual nos contidos transversais de formación de todo o alumnado naquelas materias en que sexa procedente.

Art. 23: A Consellería fomentará a realización de actividades dirixidas á comunidade educativa para a prevención de actitudes e comportamentos discriminatorios pola orientación sexual ou a identidade de xénero.

Art 25: A Consellería en colaboración coas ANPA, deseñará contidos para as escolas de pais e nais relativos á realidade LGTBI e aos diferentes modelos de familia.

Protocolo de Identidade de Xénero o Protocolo de prevención, detección e tratamento do acoso escolar

En canto aos documentos de centro no que se enmarca este plan atópanse:

- Proxecto educativo , NOF e PXAD
- Plan de Convivencia e Plan de Orientación
- PAT Asemade, este plan de igualdade concretarase anualmente na PXA, adaptándose a realidade do contexto educativo.

3. ANÁLISE DA SITUACIÓN DO CENTRO EN RELACIÓN COA IGUALDADE DE XÉNERO, COA VIOLENCIA DE XÉNERO E COA LGTBIFOBIA (ANEXO I)

O primeiro paso para poder plantexar uns obxectivos e unhas medidas de actuación, é analizar a situación do contexto no que se van implementar. Así, empregaremos estes instrumentos de análise:

- Sociogramas nas aulas: valórase o grao de inclusión do alumnado e o grao de vulnerabilidade
- Cuestionarios sobre estereotipos de xénero
- Preguntas sobre as preferencias laborais e razóns.
- Análise de imaxes/curtas relacionadas coa violencia de xénero nas titorías (o mestre recollerá datos sobre os comentarios do alumando)
- Observación e recollida de datos por parte dos mestres no tempo de lecer do alumnado (comentarios, xogos, actitudes nos xogos...)
- Análise da linguaxe empregada polo profesorado e nos documentos do centro. No marco do claustro, analizaremos os datos obtidos e extraeremos conclusións que nos servirán como punto de partida, de cara ao seguinte curso, para concretar obxectivos e medidas de actuación.

4. OBXECTIVOS COEDUCATIVOS QUE SE ABORDAN NO PLAN

Eixe 1: Promoción da igualdade de oportunidades entre homes e mulleres

- Coñecer diferencias entre homes e mulleres
- Reflexionar sobre as desigualdades existentes

Eixe 2: Prevención, detección e intervención en casos de violencia de xénero

- Visibilizar a realidade sobre a violencia de xénero
- Promover habilidades sociais nas que a empatía, a comunicación efectiva e o traballo en equipo sexan eixes de socialización adecuada e positiva.
- Favorecer canais de comunicación entre o alumnado, entre alumnado e profesorado e co departamento de orientación.

Eixe 3: Promoción do respecto pola diversidade afectivo - sexual

- Coñecer, adaptado a cada idade, a realidade afectivo – sexual
- Recoñecer a diversidade afectivo-sexual como un dereito de elección libre e respectable.

Eixe 4: Prevención, detección e intervención en casos de LGTBIfobia. Na actualidade, no noso centro non temos coñecemento de ningún caso. Se se dera a situación, comezaríamos a traballar de cara aos seguintes obxectivos:

- Favorecer o respecto pola diversidade
- Establecer redes de axuda entre o alumnado.

5. MEDIDAS CONCRETAS DE ACTUACIÓN NOS SEGUINTEs ÁMBITOS

Organización do centro:

- Designación dunha persoa responsable en materia de igualdade dentro do Consello escolar.
- Difusión de actividades formativas entre o profesorado nesta materia por parte da orientador.
- Solicitud do Plan director en relación a esta materia, tanto para familias como para profesorado e alumnado
- Celebración das datas marcadas por calendario escolar favorecedoras de conseguir os obxectivos marcados en este Plan:
 - 25 de novembro. A idea do mesmo é que nenas e nenos de idades comprendidas entre 3 e 12 digan non a este tipo de violencia e sexan capaces de diferenciar que é o que se pode e non se pode permitir nunha relación afectiva. Intentamos achegar a súa realidade ao centro de modo que cada unha/un poda analizar diferentes aspectos e axudemos a un pensamento crítico. Durante esta semana establecerase o visionado e análises de vídeos como "de verdad es inevitable"? ou curtas para comentar posibles tipos de violencia facendo fincapé na violencia de xénero nesta ocasión
 - 24 de febreiro: coincidindo co Día de Rosalía". Da man de Rosalía coñeceremos diferentes mulleres das nosas letras que aportaron coa súa literatura riqueza cultural a nosa Comunidade e ao noso País ou países veciños
 - 8 de marzo: Invitación ao centro a diferentes mulleres da nosa contorna que realizan traballos considerados polo noso alumnado como do xénero masculino. Visibilización da muller na nosa historia: cada trimestre daremos visibilidade a mulleres pasadas e presentes que deron cabida a moitos avances, en todos os eidos, que marcaron e marcarán a historia.
 - 15 de maio: coincidindo co Día da familia celebraremos este como o conxunto de persoas que forman o noso fogar. Darémolle importancia a todos os membros por igual e estudaremos os diferentes tipos que existen, máis concretamente na nosa comunidade. * Se nalgún momento houberse no noso

centro algún caso de alumnado transexual, permitiríámoslle ao alumno/a en cuestión utilizar os aseos do xénero co que el ou ela se sinta identificado.

Eliminación dos estereotipos de xénero na transmisión dos valores e dos saberes:

- Analizar os materiais curriculares desde esta perspectiva, cambiando aqueles que se consideren inadecuados.
- Introducir materiais coeducativos de elaboración propia ou que nos poda aportar algunha asociación ou a propia Consellería e Concello en relación aos ámbitos aquí recollidos.
- Cartelería coeducativa (rompedora cos estereotipos de xénero) polos corredores do centro
- Analizar a linguaxe do profesorado, ampliando nos vindeiros cursos ao resto da comunidade educativa
- Analizar a linguaxe empregada nos diferentes documentos do centro. c. Xestión dos espazos, dos recursos e as oportunidades de realización vocacional de xeito inclusivo.
- Estudo e contraposición daqueles traballos considerados desde tempos pasados ata os nosos días como de homes e mulleres e como mudou este concepto ata chegar aos nosos días.

Inclusión dos valores coeducativos na xestión da convivencia escolar.

- A través da área de Educación física traballaremos estes valores asociados ao deporte
- Nas áreas instrumentais estarán presentes aqueles referidos ás habilidades sociais principalmente

SEGUIMIENTO E AVALIACIÓN

Mensualmente nas reunións da CCP analizaranse as actividades realizadas así como as posibles suxerencias que poidan xurdir a raíz de situacións que aparezan no centro ou presentación de actividades por parte de asociacións sen ánimo de lucro, concello ou outras.

Anexo I

Situación actual do centro.

a. Indicadores internos

Recursos materiais:

- Aulas
- Espazos comúns: recreos, pistas de fútbol e baloncesto
- Grao de uso dos diferentes materiais: Deportivos, Informática, Bibliotecas... Recursos humanos:
 - Profesorado: Composición do Claustro. Tanto por cento de mulleres e de homes.
 - Distribución por niveis e materias.

Distribución de cargos de responsabilidade.

- Número de mestras e mestres participantes en actividades de formación.
- Profesorado interesado na Coeducación: funcionamento e compoñentes. Sexos en porcentaxes. Representantes no Consello: Número de homes e mulleres.
- Alumnado: Número de nenas e nenos por niveis Indicadores Externos
- Nais e pais: Situación socioeconómica de la zona: (por sexos) – Nivel de paro – Tipo de traballo – Niveis de estudo Tipo de familias

Situación actual do centro.

a. Indicadores internos

Recursos materiais:

- Aulas
- Espazos comúns: recreos, pistas de fútbol e baloncesto
- Grao de uso dos diferentes materiais: Deportivos, Informática, Bibliotecas...
- Recursos humanos:
 - Profesorado:
 - Composición do Claustro.

- Tanto por cento de mulleres e de homes.
- Distribución por niveis e materias.
- Distribución de cargos de responsabilidade.
- Número de mestras e mestres participantes en actividades de formación.
- Profesorado interesado na Coeducación: funcionamento e compoñentes.
- Sexos en porcentaxes.
- Representantes no Consello:
- Número de homes e mulleres.
- Alumnado:
 - Número de nenas e nenos por niveis
 - Indicadores Externos
- Nais e pais: Situación socioeconómica de la zona: (por sexos)
 - Nivel de paro
 - Tipo de traballo
 - Niveis de estudo

Tipo de familias

ANEXO II

MEDIDAS	INDICADORES	OBXECTIVOS
<p>O alumnado, Coñece as diferencias entre homes e mulleres e respecta as diferencias a todos os niveis tratados nas diferentes áreas ou materias educativas. Reflexionamos sobre as desigualdades existentes entre ambos sexos.</p>	<p>- Elabóranse diferentes materiais para o traballo destas materias con axuda dos diferentes membros da comunidade educativa. - Elabórase material para expoñer no centro, co axuda de todo o alumnado, das diferencias presentes entre ambos xéneros.</p>	<p>Eixe 1: Promoción da igualdade de oportunidades entre homes e mulleres Obxectivos: a e b</p>
<p>O alumnado transmite habilidades de empatía e boas formas de comunicarse a través de role playing Participa en proxectos establecidos desde o centro para erradicar a violencia de xénero e facernos adultos críticos e concienciados en contra de calquera tipo de violencia.</p>	<p>Participamos en proxectos que desde o Concello ou Concellos limítrofes transmitan os valores perseguidos desde o centro para erradicar calquera tipo de violencia. - Realizamos actividades relacionadas co desenvolvemento das habilidades sociais recollidas no noso PAT. - Continuamos co proxecto equaliter proposto desde o noso centro para o traballo conxunto en toda a nosa Comunidade Autónoma.</p>	<p>Eixe 2: Prevención, detección e intervención en casos de violencia de xénero Obxectivos: a, b e c</p>
<p>Coñecer os diferentes tipos de familias que existen e máis concretamente na nosa comunidade educativa. Recoñecer a diversidade afectivo-sexual como algo natural</p>	<p>- Celébrase o día da familia como parte da nosa educación afectiva e efectiva - Traballamos os diferentes sentimentos e emocións que podemos sentir cara as persoas e coñecemos os</p>	<p>Eixe 3: Promoción do respecto pola diversidade afectivo - sexual Obxectivos: a e b</p>

enlazado as diferenzas individuais	distintos tipos de relacións que poden existir entre elas.	
Respecto pola diversidade. Crear alumnos/as mediadores.		Eixe 4: Prevención, detección e intervención en casos de LGTBIfobia. Obxectivos: a e b