

AVALIACIÓN DE DIAGNÓSTICO 2010/2011 EDUCACIÓN PRIMARIA

1. DATOS DE IDENTIFICACIÓN :

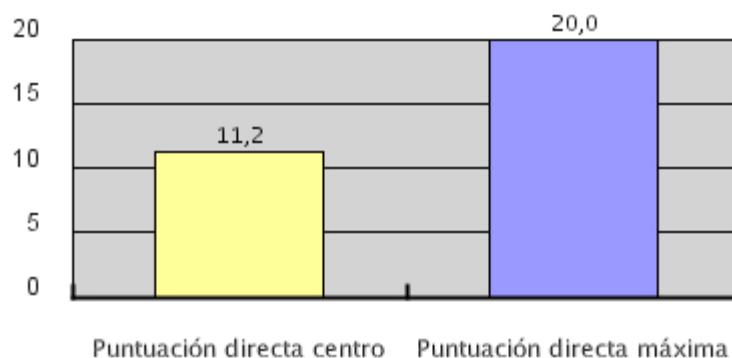
Nome do centro: CEIP Juan Fernández Latorre
Código: 15027241
Concello: Coruña (A)
Provincia: Coruña (A)
Localidade: A Coruña

Realizada a proba de avaliación de diagnóstico en cumprimento do establecido na Lei orgánica 2/2006 do 3 de Maio, de educación, expóñense os resultados do centro en relación ás competencias avaliadas:

- Competencia en comunicación lingüística.
- Competencia no coñecemento e na interacción co mundo físico.
- Competencia matemática.

2. COMPETENCIA MATEMÁTICA:

Puntuación directa centro: 11.2



A puntuación directa fai referencia á media das puntuacións directas do alumnado do centro nesta competencia sobre un máximo de 20.0 puntos.

Puntuación transformada: 503

Grupo ISEC ao que pertence o centro: Medio

A puntuación transformada refírese á puntuación do centro, expresada nunha escala de media 500 e desviación típica de 100.

Utilízase o Índice Socioeconómico e Cultural (ISEC) como elemento definitorio do contexto dos centros, co fin de realizar unha apreciación contextualizada dos seus resultados. Constrúense a partir de variables relativas ao nivel de estudo, á situación laboral e profesional das familias e aos recursos culturais e materiais no fogar.

Segundo os resultados deste índice, os centros agrupáronse en tres niveis:

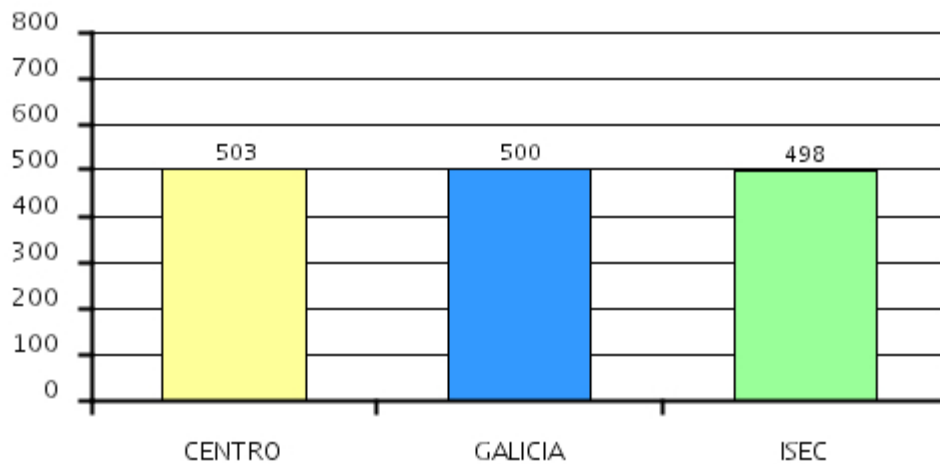
- Baixo
- Medio
- Alto

- A continuación móstrase a puntuación media obtida polo seu centro en relación coa media de Galicia e coa media dos centros incluídos no mesmo tramo de ISEC:

Competencia matemática			
	MEDIA CENTRO	MEDIA GALICIA	MEDIA GRUPO ISEC
Cantidades	490	500	498
Espazos e formas	519	500	498
Tratamento da información e azar	516	500	498
Total competencia	503	500	498

- A diferenza da media do seu centro é:

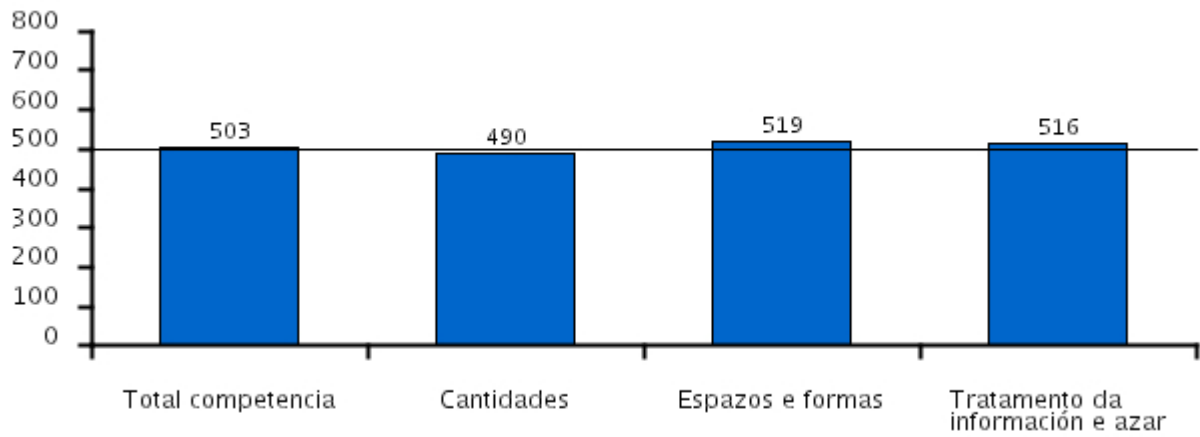
- Non relevante con respecto á media de Galicia (non presenta variacións significativas con respecto da media da comunidade autónoma).
 - Non relevante con respecto á media dos centros do mesmo grupo ISEC (non presenta variacións significativas con respecto da media dos centros do mesmo grupo ISEC).
- No seguinte diagrama de barras represéntase a puntuación media obtida polo centro, a media de Galicia e a do seu grupo ISEC na competencia matemática.



Establécense os seguintes elementos na competencia matemática

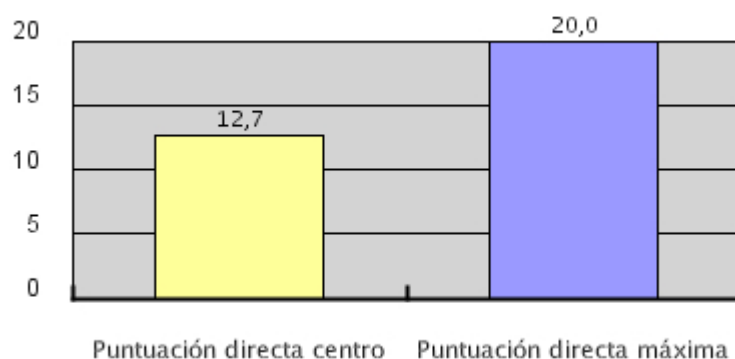
- Cantidades
- Espazos e formas
- Tratamento da información e azar

Estes elementos da competencia considérase que permiten cunha variedade e profundidade suficiente, recoller as contribucións de todas as áreas do currículo á adquisición da competencia. A continuación móstranse graficamente os resultados da mesma.



3. COMPETENCIA EN COMUNICACIÓN LINGÜÍSTICA:

Puntuación directa centro: 12.7



A puntuación directa fai referencia á media das puntuacións directas do alumnado do centro nesta competencia sobre un máximo de 20.0 puntos.

Puntuación transformada: 491

Grupo ISEC ao que pertence o centro: Medio

A puntuación transformada refírese á puntuación do centro, expresada nunha escala de media 500 e desviación típica de 100.

Utilízase o Índice Socioeconómico e Cultural (ISEC) como elemento definitorio do contexto dos centros, co fin de realizar unha apreciación contextualizada dos seus resultados. Constrúense a partir de variables relativas ao nivel de estudo, á situación laboral e profesional das familias e aos recursos culturais e materiais no fogar.

Segundo os resultados deste índice, os centros agrupáronse en tres niveis:

- Baixo
- Medio
- Alto

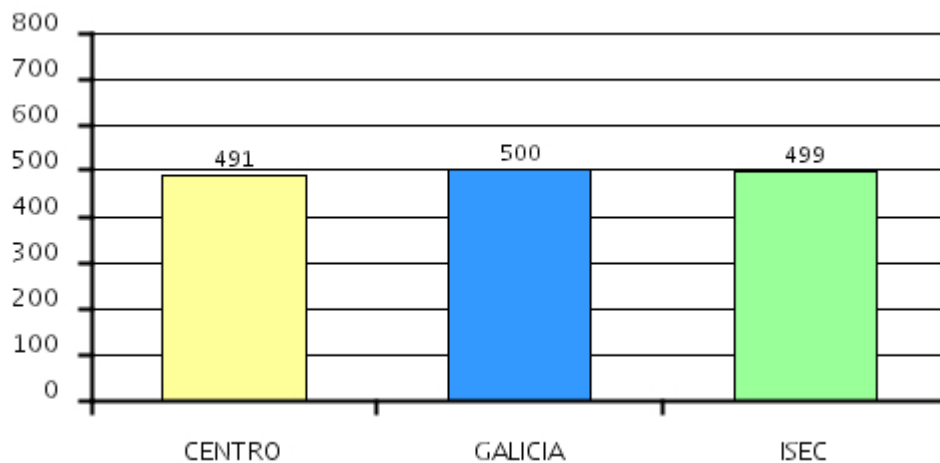
➤ A continuación móstrase a puntuación media obtida polo seu centro en relación coa media de Galicia e coa media dos centros incluídos no mesmo tramo de ISEC:

Competencia en comunicación lingüística			
	MEDIA CENTRO	MEDIA GALICIA	MEDIA GRUPO ISEC
Comprensión lectora	515	500	500
Comprensión oral	493	500	500
Expresión escrita	471	500	498
Total competencia	491	500	499

➤ A diferenza da media do seu centro é:

- Non relevante con respecto á media de Galicia (non presenta variacións significativas con respecto da media da comunidade autónoma).
- Non relevante con respecto á media dos centros do mesmo grupo ISEC (non presenta variacións significativas con respecto da media dos centros do mesmo grupo ISEC).

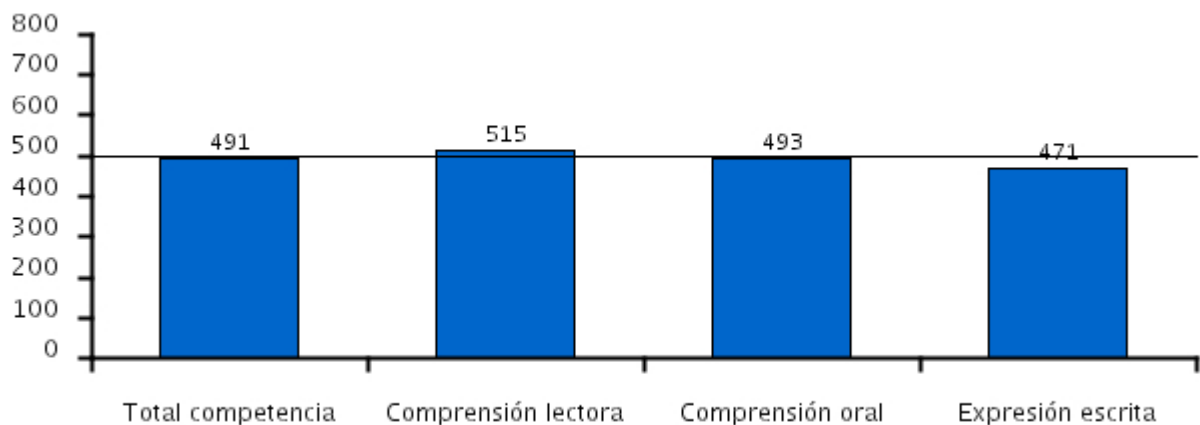
➤ No seguinte diagrama de barras represéntase a puntuación media obtida polo centro, a media de Galicia e a do seu grupo ISEC na competencia en comunicación lingüística.



Na competencia en comunicación lingüística establécense dúas grandes áreas que delimitan o campo da competencia: área de comprensión e área de expresión. Dado que na sociedade as destrezas comunicativas se desenvolven tanto a través de procedementos orais como escritos, estas dúas grandes áreas subdivídense noutras dúas, dando lugar ás catro seguintes:

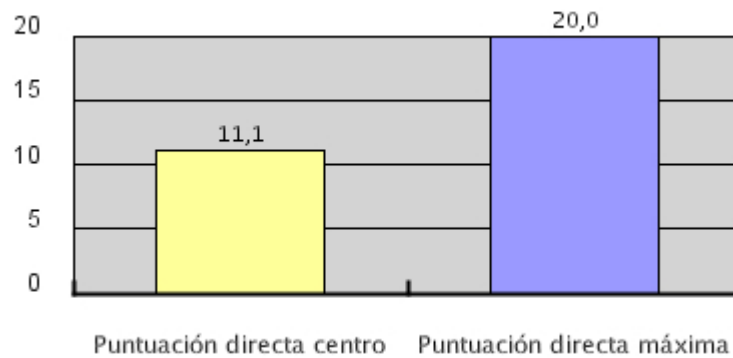
- Comprensión lectora
- Comprensión oral
- Expresión escrita
- Expresión oral

Esta última non é obxecto de avaliación.



4. COMPETENCIA NO COÑECEMENTO E NA INTERACCIÓN CO MUNDO FÍSICO:

Puntuación directa centro: 11.1



A puntuación directa fai referencia á media das puntuacións directas do alumnado do centro nesta competencia sobre un máximo de 20.0 puntos.

Puntuación transformada: 475

Grupo ISEC ao que pertence o centro: Medio

A puntuación transformada refírese á puntuación do centro, expresada nunha escala de media 500 e desviación típica de 100.

Utilízase o Índice Socioeconómico e Cultural (ISEC) como elemento definitorio do contexto dos centros, co fin de realizar unha apreciación contextualizada dos seus resultados. Constrúense a partir de variables relativas ao nivel de estudo, á situación laboral e profesional das familias e aos recursos culturais e materiais no fogar.

Segundo os resultados deste índice, os centros agrupáronse en tres niveis:

- Baixo
- Medio
- Alto

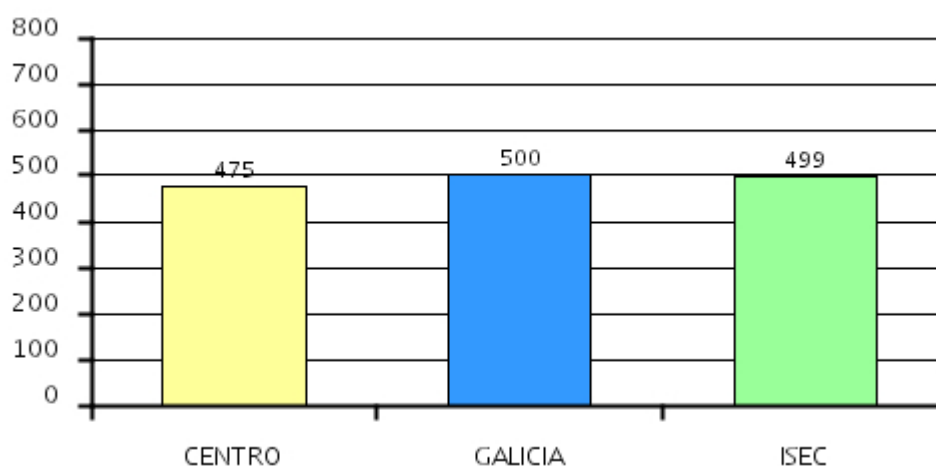
➤ A continuación móstrase a puntuación media obtida polo seu centro en relación coa media de Galicia e coa media dos centros incluídos no mesmo tramo de ISEC:

Competencia no coñecemento e na interacción co mundo físico			
	MEDIA CENTRO	MEDIA GALICIA	MEDIA GRUPO ISEC
A contorna próxima e a súa conservación	483	500	499
Ciencia, tecnoloxía e sociedade. A investigación científica. A explicación científica	470	500	498
Materia e enerxía	496	500	500
Os seres vivos	473	500	499
Total competencia	475	500	499

➤ A diferenza da media do seu centro é:

- Relevante con respecto á media de Galicia (presenta variacións significativas con respecto da media da comunidade autónoma).
- Relevante con respecto á media dos centros do mesmo grupo ISEC (presenta variacións significativas con respecto da media dos centros do mesmo grupo ISEC).

➤ No seguinte diagrama de barras represéntase a puntuación media obtida polo centro, a media de Galicia e a do seu grupo ISEC na competencia no coñecemento e na interacción co mundo físico.



Establécense os seguintes elementos na competencia no coñecemento e na interacción co mundo físico

- A contorna próxima e a súa conservación
- Ciencia, tecnoloxía e sociedade. A investigación científica. A explicación científica
- Materia e enerxía
- Os seres vivos

Estes elementos da competencia considérase que permiten cunha variedade e profundidade suficiente, recoller as contribucións de todas as áreas do currículo á adquisición da competencia. A continuación móstranse graficamente os resultados da mesma.

