

# Caderno de todos



**MONTE XALO  
MITOLOXÍA**

**OSTRANOS**

trano

**AS MOURAS**

**PROXECTO MONTE XALO**

**E.D.L.G.  
EQUIPO DE MEDIOAMBIENTE  
CEIP DE TARRÍO**

**O Monte Xalo é un espazo natural único. Situado na contorna da cidade da Coruña, atópase entre os concellos de Culleredo, Carral, Cerceda e A Laracha. É un lugar perfecto para gozar da natureza grazas á súa diversidade de fauna e flora e restos Megalíticos.**

**Pero aínda hai moito máis, fontes máxicas como a das Meigas, a da Igrexa dos Mouros, a de San Bartolomeu, onde se facían ritos para curar diversas enfermidades ou se adiviñaba o futuro.**

**Por outro lado, a erosión deu lugar á formacións pétreas de beleza singular como a Pedra Mazafacha, o Monte Anxelio, o Alto de Penas negras, o Castelo do Xalo e o Castelo da Veiga. Moitas van unidas a cultos pagáns e están cheas de lendas. Pedras onde se reunían en aquellarre as meigas o día de San Xoán para decidilo clima dos vales veciños, mouros ou a típica galiña con pitos propia de tantas lendas galegas; pedras onde os mouros converten as mozas en serpes; pedras onde a xente subía para ver bailar o Sol, outras que gardan tesouros nos seus adentros...**

## **A PEDRA MAZAFACHA**

Nas estribacións do Monte Xalo, unha gran mole de pedra servía de límite común aos municipios de Culleredo, Carral e Cerceda: a chamada Mazafacha, antigamente Maza de Facha.

Para empezar, o nome, Facha alude, probablemente, a un lugar de fachos de lugar de lumes para marcar a súa situación. Está moi preto do encoro da urbanización do monte Xalo, antigamente este espazo estaba ocupado por un campo de mámoas e posiblemente asentamentos posteriores.

A pedra, unha enorme bola cortada pola metade, ten polo menos unha marca, que se lle atribuíu aos mouros, coas súas correspondentes historias fantásticas.



Unha das lendas ten que ver coa noite de San Xoán: ese era o día no que se reunían as meigas para decidir o tempo que faría de alí en adiante nos vales que circundan ese alto. Os veciños, observaban de lonxe a través dunha peneira, e crían que, coa chegada do primeiro raio de sol, as meigas íanse.

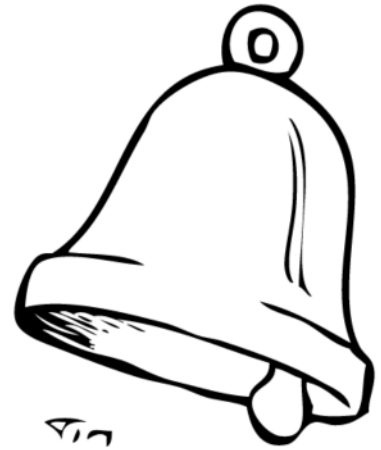


## LENDAS SOBRE O MONTE XALO

(Recollidas polo alumnado de 3º e 4º de EP)

### O POZO DA CAMPÁ

Conta a lenda que no Pozo da Campá, a zona máis profunda do río Mero, ao seu paso polo Monte Xalo, existe unha campá afundida que só soa para anunciar desgrazas.



### LENDA DA GALIÑA E OS PITIÑOS

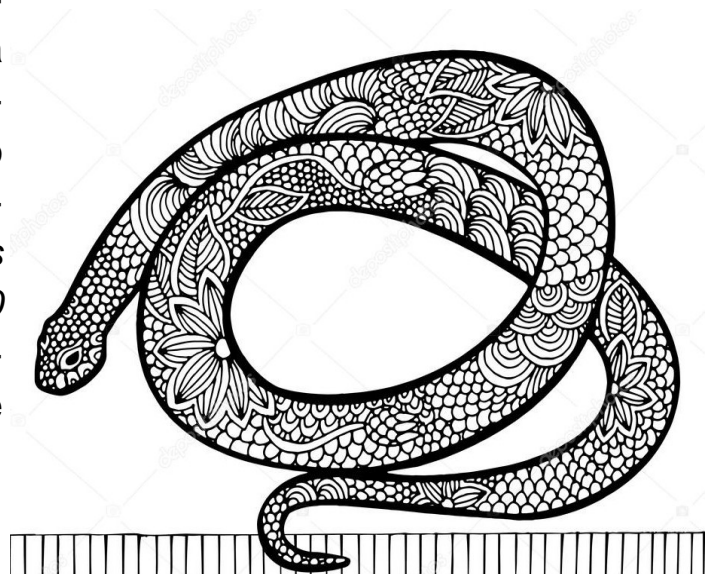


Na Pedra do Conde, en pleno Monte Xalo, aparecía ás 12 da noite do día de San Xoán unha galiña con pitos; dicían que se se collía antes de raiar o Sol, descubríase un tesouro. Pero a galiña e os pitos eran esquivos e, ao correr detrás deles para pillalos, sempre desaparecían e aparecían noutro sitio máis lonxe.

### LENDA DA SERPE

No Freixedo hai unha lenda antiquísima, a da serpe. Ocorreu que unha noite, un tal Fuco, que por alí pasaba, oíu unha moza da aldea da que se contaba que desaparecera anos atrás e fora convertida en serpe por algún encanto.

A rapaza pediulle que a desenmeigase. Para isto debía darlle un bico na cola e outro na cabeza. Morto de medo o Fuco fuxiu do lugar sen cumprir o que ela lle demandaba. A serpe quedouse queixando: *“Maldito sexas Fuco”* agora terei que estar outros 100 anos debaixo da terra” E alí queda esperando que alguén con arrestos pase por alí e a desencante.



# PERSONAXES MITOLÓXICOS COMÚNS NAS LENDAS DOS MONTES GALEGOS

## AS MOURAS

Para que sexa fácil de entender, as mouras son coma as fadas, tan coñecidas por todos en calquera país do mundo. Este seres fantásticos femininos, viven en pequenas lagoas, ríos , pozas, castros, covas...`pero case sempre baixo terra.

Nas historias que hai recollidas sobre elas, normalmente denomínanse mouras cando se vinculan a un castro ou monumento prehistórico.

A cor do seu pelo varía dunhas lendas a outras pero xeralmente descríbense con cabelos dourados. O que nunca varía, é a referencia á obsesión por peitear as súas longas melenas con peites de ouro.

O personaxe da moura ten dúas caras: fábase dun tipo de mouras que se desprazan polo aire levando enormes pedras megalíticas sobre a cabeza, representando a unha especie de deusa da natureza. Doutra banda, está a moura atractiva que ten un tesouro , e pide que a desencanten, proceso no que sempre fracasa. Esta última é bonita, ofrece amor e todo o que un mozo pode desexar: traballar pouco, ter moito e unha muller única e fermosa.



## TRASNOS



Son un tipo de demo, nunca tan maligno. Pertence á mitoloxía galega, acostuma a andar de noite polos bosques e camiños de Galicia e é entón cando pon en práctica as trasnadas e argalladas polo día.

Descríbese de tantas formas como nomes recibe. As que máis se repiten preséntano coma un home pequeno, vestido con sotana e cornos , con longa barba e gorro vermello.

Din que existe un truco para librarse deles: consiste en deixarlles unha boa presa de grans de millo. Como non saben contar máis de cen, cando chega a esta cifra teñen que comezar de novo, polo que así se manteñen ocupados e deixan de facer mal.