

UN MUSEO POLO MIÚDO

A Historia do Museo de Belas Artes da Coruña (a partires das táboas de Rubens)



Título: *Aurora e O Dédalo e O Minotauro*

Autor: Paul Rubens

Cronoloxía: 1636 - 1638

Técnica: Óleo sobre táboa

Antes de explicar a obra...

Que pensades que representan estas dúas táboas?

De que xénero artístico son? E estilo?

*Que **formato** pensades que teñen?*

Estas táboas son dúas das pezas máis importantes e valiosas do museo. A que pode deberse?

A Aurora (ou Psique) e Dédalo e o Minotauro

Estas dúas pequenas táboas foron pintadas por Paul Rubens como modelo para ser reproducidas por algún dos seus discípulos. Nelas destaca a destreza técnica do artista, que logra darlles a uns **bosquexos** un acabado case definitivo. A pincelada é solta, lixeira e rápida. Rubens prima a factura xeral por encima da precisión do debuxo.

Na primeira delas vemos a Psique ou Aurora. Psique é a fermosa princesa que foi quen de namorar a Cupido, fillo de Afrodita. Na táboa aparece representada sostendo na súa man dereita o frasco que contiña a auga de xuvencia. Cun movemento ondulante, Psique represéntase sobre unha nube. Destacan as cores vivas e os pregues da túnica. Para representar a súa figura, Rubens posiblemente tomou como modelo a súa segunda muller, coa que contraxo matrimonio en 1630 e quen inspirou a gran maioría das súas figuras femininas durante estes anos.

Na segunda táboa vemos a Dédalo e o Minotauro. Dédalo foi o arquitecto contratado polo rei Minos de Creta para construír un labirinto onde encerrar ao temible minotauro: un ser mitolóxico metade humano metade touro. O arquitecto leva os atributos da súa profesión: a escuadra e o compás. A súa actitude é de amizade, pousando a man esquerda sobre o lombo da besta. A composición reflicte o engano de Dédalo que está a amosarlle ao Minotauro o labirinto no que quedaría atrapado. Esta representación pon en evidencia a superioridade da intelixencia sobre a forza bruta.

Para saber máis...

Podedes descargar a aplicación gratuita de Second Canvas para ver estas dúas obras con enorme detallismo: <https://www.secondcanvas.net/es/scmodules/museo-belas-artes-da-coruna/>

Peter Paul Rubens e o seu obradoiro

Peter Paul Rubens (1577 – 1640) foi un dos pintores máis afamados do s. XVII; gozou en vida de talento artístico, éxito económico e prestixio social. Foi capaz de expresar a nostalgia que sentían os seus contemporáneos pola Antigüidade e, ao mesmo tempo, ofrecer unha imaxe engrandecida do seu momento.

O obradoiro que instalou na cidade de Amberes estaba a medio camiño entre os obradoiros tradicionais dos gremios e as incipientes academias. Pouco despois de instalalo xa conseguiu ser o máis importante da cidade, pero a estrutura de

asociacións profesionais de Flandes da Época Moderna era moi ríxida, polo que Rubens tivo que gañar experiencia traballando en varios obradoiros con mestres consagrados para poder crear o seu propio taller e comerciar coas súas obras. A fama que conseguiu facerse Rubens supúxolle numerosos encargos e para poder afrontalos tivo que sistematizar a súa actividade profesional e organizar o seu propio obradoiro. Este era moi especializado e nel formáronse numerosos aprendices de toda Europa. Ademais dos aprendices, cando os encargos eran moi numerosos, o pintor flamengo realizaba colaboracións con outros colegas artistas.

O ENCARGO: A Torre de Parada

Na década de 1630 o rei español Felipe IV converteuse nun gran cliente da obra de Rubens, que decorou algunhas das residencias reais. Felipe II construíra un pavillón de caza no monte de El Pardo, ás aforas de Madrid, e Felipe IV decidiu redecoralo, encargándolle a Rubens un ambicioso proxecto pictórico.

Os lenzos pintados con motivo da decoración da Torre de Parada foron realizados entre os anos 1636 e 1638. O traballo foi feito por Rubens, os artistas da súa escola e outros pintores de Amberes subcontratados. Para a realización do cometido, o mestre realizou pequenos bosquejos sobre táboas de carballo onde capta a esencia moral das historias e as actitudes dos personaxes cunha gran claridade narrativa, algo fundamental nos cadros mitolóxicos.

O xeito no que están pintados os lenzos tende máis ó bosquejo do habitual no pintor, o que nos indica a celeridade coa que tivo que traballar no encargo. Tan pronto como secaron, enviáronse desde Amberes a Madrid os máis de sesenta lenzos. No Museo de Belas Artes da Coruña contamos con algúns dos lenzos definitivos deste proxecto tan ambicioso.

A historia do Museo de Belas Artes da Coruña

Cantas obras de arte pensas que hai no museo? Cres que caben todas nas salas de exposición? Onde cres que se atopan as pezas que non están expostas ao público?

Os inicios da colección

A iniciativa de facer un Museo de arte na cidade da Coruña xurde xa a finais do século XIX. Malia isto houbo que agardar ata o ano 1922 para asistir á creación oficial do Museo.

Gracias á acción de personaxes da cidade interesados na cultura, como foi Ángel del Castillo (primeiro director do museo), foise formando a colección coa adquisición dos primeiros cadros, esculturas e obxectos arqueolóxicos. A pesares desta incipiente colección, o museo non contaba todavía cunha sede física ou emprazamento que puidese albergar estas pezas artísticas.

En 1938 por iniciativa do pintor Fernando Álvarez de Sotomayor, cédesse parte do edificio do Consulado do Mar para albergar a colección do Museo de Belas Artes, compartindo o edificio coa Real Academia de Belas Artes e a biblioteca do consulado. Non será ata 1947 que o museo abra as súas portas ao público por primeira vez. A colección vai ano a ano acrecentándose a través de **doazóns**, **depósitos** e **adquisicións propias**. Debido ao crecemento da colección, o vello edificio foise quedando claramente insuficiente. Era preciso converter o museo nunha institución moderna; coas condicións axeitadas de exposición, conservación e seguridade.

A mañá do 16 de setembro de 1985 foron roubadas as dúas tablillas de Rubens dunha das salas da antiga sede. Aínda que estas obras foron recuperadas ao pouco tempo (unha apareceu en Dinamarca e outra en Miami, Estados Unidos) fíxose evidente a necesidade de construír un novo edificio. É curioso comprobar como un acontecemento tan negativo como é o roubo dunhas obras artísticas, pode desencadenar na construción dun novo e marabilloso museo do que hoxe todos e todas podemos desfrutar.

O novo museo

A construción dun novo edificio, moi preto de onde estaba o antigo, recaeu no prestixoso arquitecto Manuel Gallego Jorreto. O novo museo construíriase sobre o solar dun antigo convento (do que aínda perviven algúns elementos arquitectónicos). Jorreto acadou o premio Nacional de Arquitectura por esta obra.

O novo museo foi finalmente inaugurado en 1995. Máis de 5000 metros cadrados acollen as tamén máis de 5000 obras de arte que forman parte da nosa colección.

Como pensades que chegan as obras de arte á colección do museo?

Onde credes que estaban antes de chegar aquí?

A chegada de novas obras á colección do Museo

As obras de arte teñen a súa propia historia e, en moitos casos, cando un artista realiza unha obra non está pensando en que vaia a rematar nun museo.

Deste xeito, os cadros, esculturas e obxectos culturais cos que conta unha colección museística adoita vir doutros lugares. Estes lugares poden ser outros museos, casas particulares -as veces do propio artista ou herdeiros, mais outras veces dunha persoa que conta cunha colección privada- ou xacementos arqueolóxicos.

As formas máis habituais nas que as obras de arte chegan a un museo son as seguintes:

Doazón:

O ingreso por doazón defínese como a recepción dun obxecto por parte dunha persoa ou institución que o da gratuítamente. Habitualmente as doazóns proveñen de particulares que teñen unha obra de arte na casa e consideran que debe estar nun museo e, outras veces, dos propios artistas ou familiares herdeiros de artistas que queren deixar ese legado como patrimonio de todos e todas.

**** As táboas de Rubens chegaron ao museo coa doazón de Doña Elvira Arévalo Gener. Aínda que non sabemos en que momento esta muller se fixo con elas si que coñecemos a historia das táboas como vos contamos neste documento.**



Diálogo e Alborozo de Luís Seoane

Depósito:

O depósito constitúe unha forma habitual de ingreso de fondos nun museo. O depositante (unha persoa ou institución) entrega a un museo unha obra de arte ou ben cultural de xeito gratuíto para que o expoña durante un período de tempo (habitualmente non inferior a cinco anos). A institución ou persoa que realiza o depósito pode pedir ao museo que llo devolva no momento que desexe. Moitas obras depositadas no Museo de Belas Artes levan xa máis dunha década na nosa sede.

Por outra banda o depósito é tamén o nome que se lle adoita a dar ao lugar ou almacén onde se gardan as obras que non están expostas nas salas dun museo. A gran maioría das pezas dun museo están nos seus depósitos, por iso é habitual que as pezas que están nas salas se cambien cada pouco tempo.

****No Museo de Belas Artes da Coruña unha boa parte da súa colección atópase en Depósito. Actualmente contamos con moita obra en Depósito do Museo del Prado.**



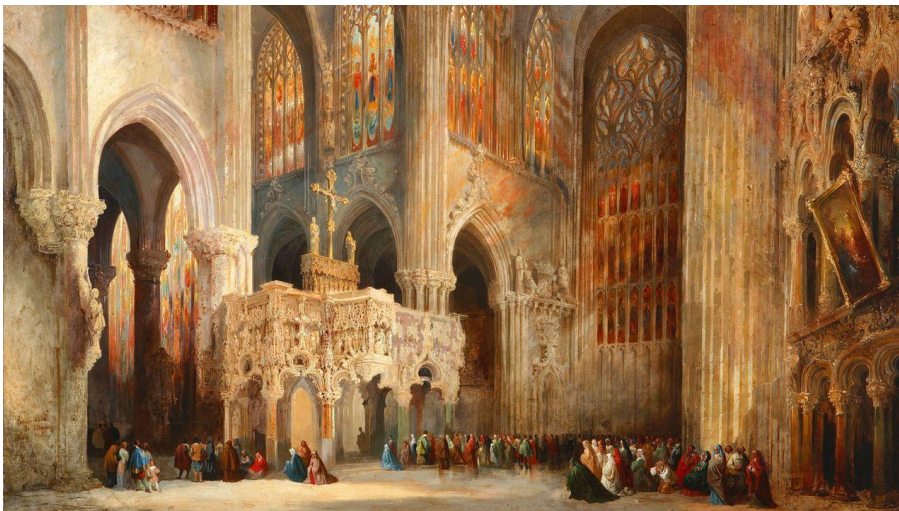
O descubrimento da Púrpura por Theodoor Van Thulden e O Retrato de M^{rs} Antonia Fernanda de España por Domenico Duprà; ambos cadros en Depósito do Museo do Prado

Adquisición:

As veces os museos incrementan os seus fondos propios por medio da compra dunha obra de arte que, polas súas particularidades, considérase que é importante que se atope na colección.

As adquisicións pódense facer pola compra directa de pezas (un particular fai unha oferta de venda ao museo) ou pola compra a través dunha subasta. Nas subastas as administracións gozan de preferencia sobre persoas particulares á hora de adquirir obras de arte.

****O Museo de Belas Artes da Coruña non adoita mercar obras na actualidade. Máis nalgúns momentos de bonanza económica na que había un orzamento máis folgado sí que se mercou algunha obra de arte que hoxe forma parte da colección.**



La catedral de Saint Jacques Le Mineur de Jenaro Pérez Villamil

Préstamo:

Os préstamos fánse habitualmente para as exposicións de carácter temporal que se celebran nos museos e centros de arte. Deste xeito os préstamos duran o tempo que a exposición temporal ten lugar (adoitan durar entre tres e oito meses).

****Actualmente o Museo de Belas Artes acolle unha exposición de carácter temporal sobre moda que leva por título *Vestir Épocas*. Neste caso todas as pezas forman parte da colección dunha mesma persoa, pero as veces cada obra que forma parte da exposición ven dun lugar distinto, facendo que a xestión destes préstamos e os seus seguros sexan administrativamente procesos moi complexos.**

ACTIVIDADE: IMAXINANDO UN MUSEO

O Museo de Belas Artes da Coruña tardou moito tempo en ter sede física. Doña Elvira Arévalo Gener donou as súas dúas táboas de Rubens á colección dun museo que aínda non existía como tal.

Na actualidade, e por mor da pandemia, non podemos acudir aos museos con normalidade polas normas sanitarias e as restriccións de movemento. Traballar desde o museo con escolas de xeito deslocalizado, como estamos a facer actualmente, vólvese así a única forma posible de amosar a colección do museo a uns rapaces de Arzúa.

O certo é que aínda que a situación actual é así por motivos sanitarios, cada vez os museos traballan máis para desenvolverse no eido virtual. De feito existen numerosas galerías de arte que xa non teñen espazo físico senón que traballan únicamente de xeito online.

O Museo de Belas Artes da Coruña pódese visitar virtualmente desde o seguinte enlace: <https://my.matterport.com/show/?m=JaxVxtr5Vt5>

Que diferencias atopades entre ver unha obra de arte 'ao vivo' ou facelo de xeito virtual?

Cales son as vantaxes e inconvenientes dun Museo Virtual?

Para este exercicio vos pedimos que, de xeito individual ou en pequenos grupos, realicedes unha redacción na que nos faledes dun museo imaxinado.

Nun museo soñado poden estar presentes as vosas obras de arte preferidas, pode ter un rincón para tomar palomitas, abrir pola noite ou que o garda de seguridade vaia con patíns de cores.

Algunhas das cuestións que poden aparecer reflectidas no voso escrito son as seguintes:

- Nome do Museo
- Como é o edificio? Que espazos ten?
- Como é a súa colección? (número de obras en catálogo, tipo de arte que expón)
- Como están ordenadas as pezas en exhibición?
- Cal é o seu horario? Que normas ten o museo? Quen o visita?
- Cales son as súas funcións? Que actividades realiza?
- Cantas persoas traballan nel? Cales son as súas tarefas principais?