



RESUMO DO PLAN DE ADAPTACIÓN

CEIP de Caión 2020/21

PRINCIPIOS BÁSICOS DE PREVENCIÓN

- Limitación de contactos, formando grupos estables de convivencia.
- Hixiene de mans e hixiene respiratoria.
- Ventilación frecuente e limpeza do centro.
- Xestión axeitada e precoz ante a posible aparición dun caso.



EQUIPO COVID-19

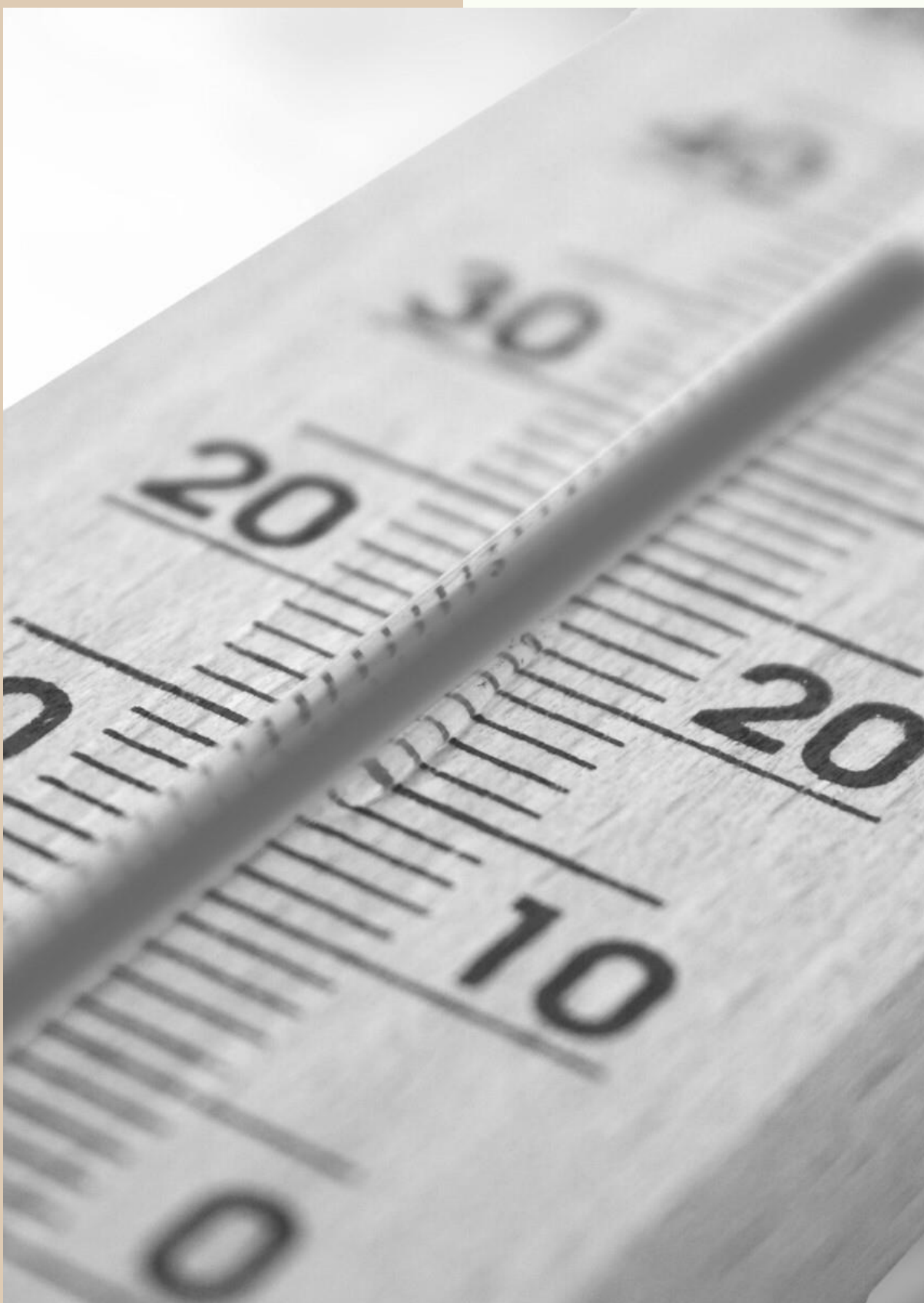
- JOSÉ ROCA MORO (coordinador)
- JOSE CARBALLIDO PONTE (suplente)
- PABLO FUENTES TRIGO (suplente)

1ª MEDIDA

<i>Presentou nas últimas 2 semanas?</i>		<i>SI</i>	<i>NON</i>
Síntomas respiratorios	Febre maior de 37,5°C		
	Tose seca		
	Dificultade respiratoria		
Outros síntomas	Fatiga severa (cansazo)		
	Dor muscular		
	Falta de olfacto		
	Falta de gusto		
	Diarrea		

Ten actualmente algún dos síntomas? Sinalar cales e cando comezaron.

		<i>SI</i>	<i>NON</i>
Tivo CONTACTO nas últimas 2 semanas?	cunha persoa COVID-19 + confirmado?		
	cunha persoa en illamento por sospeita de infección pola COVID-19?		
CONVIVIU nas últimas 2 semanas?	cunha persoa COVID-19 + confirmado?		
	cunha persoa en illamento por sospeita de infección pola COVID-19?		



É MOI IMPORTANTE QUE NON ENVIEMOS AOS NENOS/AS CON FEBRE NIN CON MEDICAMENTOS QUE A ENMASCARE

Con 37,5º temos que activar o plan de contención

As familias deben tomar a temperatura todos os días antes de acudir á escola.

GRUPOS ESTABLES DE CONVIVENCIA

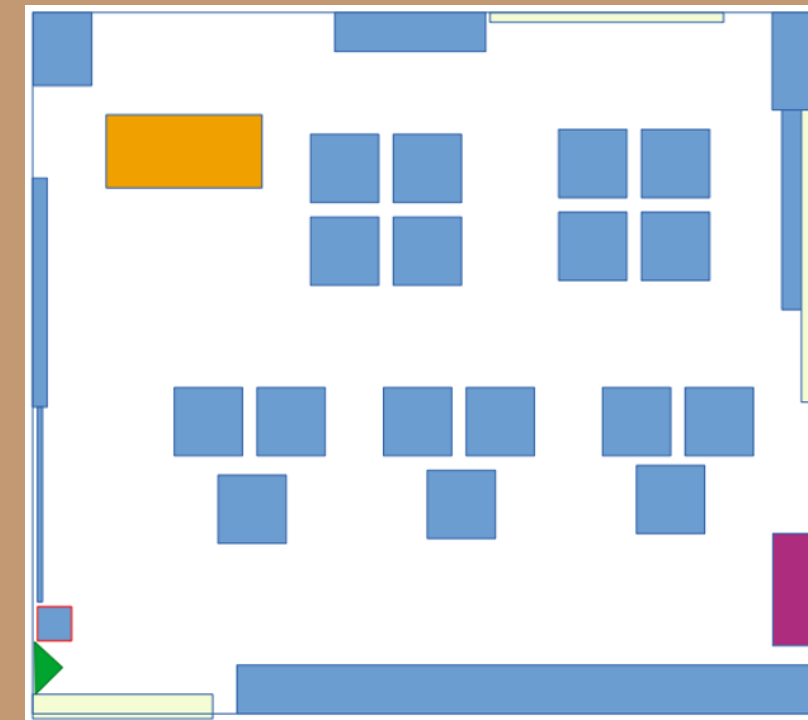
Cada clase formará un grupo estable que non se relacionará con ningún outro. Compartirán os recreos, horarios das entradas, as saídas e o comedor, pero cada grupo terá a súa zona.

- ⇒ A máscara é obrigatoria en E. Primaria. E.I. usará a máscara no transporte, nas entradas e saídas e na espera ao comedor. Manterán unha distancia de 1,5 metros.
- ⇒ Maior control en caso de gromo ou abrocho.

GRUPOS COLABORATIVOS. 3, 4 OU 5 NENAS/OS

Preferiblemente sempre os mesmos

Constituiranse como subdivisións dos grupos estables de convivencia para mellorar a trazabilidade dos contactos.



MEDIDAS GRUPO ESTABLE

- Hixiene de mans e hixiene respiratoria. Opción de levar bata/mandilón para non contaminar a roupa.
- Espazo diferenciado para o seu material persoal de uso exclusivo. O alumnado deberá contar cunha bolsa de plástico ou tea/caixa con peche para gardar a máscara.
- Mínimos desprazamentos (segundo a direccionalidade marcada no chan).
- As aulas ventilaranse despois de cada sesión durante 10 min.
- Soamente poden ir de un en un ó baño e esperarán fóra se hai outro neno/a dentro.
- Sempre que se poda, empregarase a aula contigua para facer desdobres.

ENTRADAS E SAÍDAS (sempre con máscara)

NORMAS

- Manter a distancia de seguridade nos desprazamentos.
- Usar a máscara.
- Desinfectar as mans antes de entrar/saír do centro (nos botes das aulas).
- Permanecer no espazo establecido.

● EDUCACIÓN INFANTIL

Entrarán pola porta dianteira e esperarán no ximnasio ata que soe o timbre, cada grupo nunha zona determinada.

Sairán antes para evitar aglomeracións pola porta dianteira.

● ACCESO DE FAMILIARES

- E. **INFANTIL**: **Só 1 acompañante** por alumno/a pola Av. **Méndez Núñez**.
- E. **PRIMARIA**: Pola porta da **Rúa A Insua**. **Non poden acceder** ao recinto.

● 1º a 6º E.P.

Entrarán pola porta da Insua e accederán pola porta traseira, subindo directamente á correspondente aula.

ENTRADAS E SAÍDAS (sempre con máscara)

HORARIOS

ENTRADA:

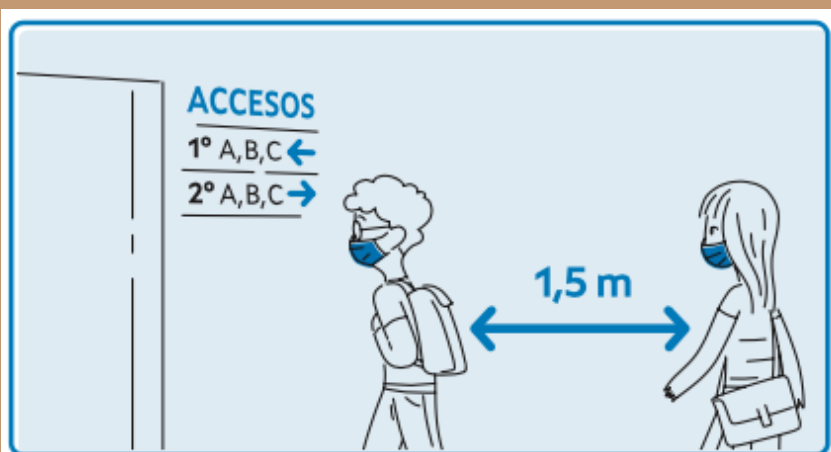
09:20 – 09:30.

SAÍDA

E.I.1: 14:20

E.I. 2: 14:25

PRIMARIA: 14:30



Acceder pola entrada e na quenda que me correspondan, mantendo a distancia.



Está totalmente prohibido o acceso ao INTERIOR DO CENTRO para as familias agás á secretaría, sempre e cando sexa algo urxente e necesario, nos demais casos pedirase **CITA PREVIA** (Mantendo as medidas de hixiene e distanciamento social).

A firma de xustificantes en **conserxería** realizarase nas mesas habilitadas na porta de entrada deste espazo (Mantendo as medidas de hixiene e distanciamento social).

As familias durante o mes de setembro tampouco poderán entrar ao patio no tempo de recepción do alumnado, só poderán entrar para xestionar asuntos importantes/urxentes que non se podan resolver noutro momento mediante cita previa. No caso de ter que entregar material/ libros ou solucionar asuntos importantes poderán entrar ao centro do **10 o 18 de setembro na 1º sesión de docencia**, pero unicamente cando todo alumnado xa subira ás aulas, sempre chamando a responsabilidade individual e colectiva, tomando as precaucións e medidas establecidas neste documento.



TRANSPORTE ESCOLAR

Seguirán as mesmas medidas co transporte colectivo, uso de máscara e ocupación da totalidade dos asentos.

1 QUENDA

DADO QUE NON SUPERAMOS O AFORO PERMITIDO.

O alumnado sentarase agrupado por aulas (mantendo o grupo estable de convivencia) e sempre ocupando o mesmo posto.

A empresa Jardanay elaborou un protocolo que será comunicado aos usuarios.

Nun principio non haberá usuarios esporádicos.

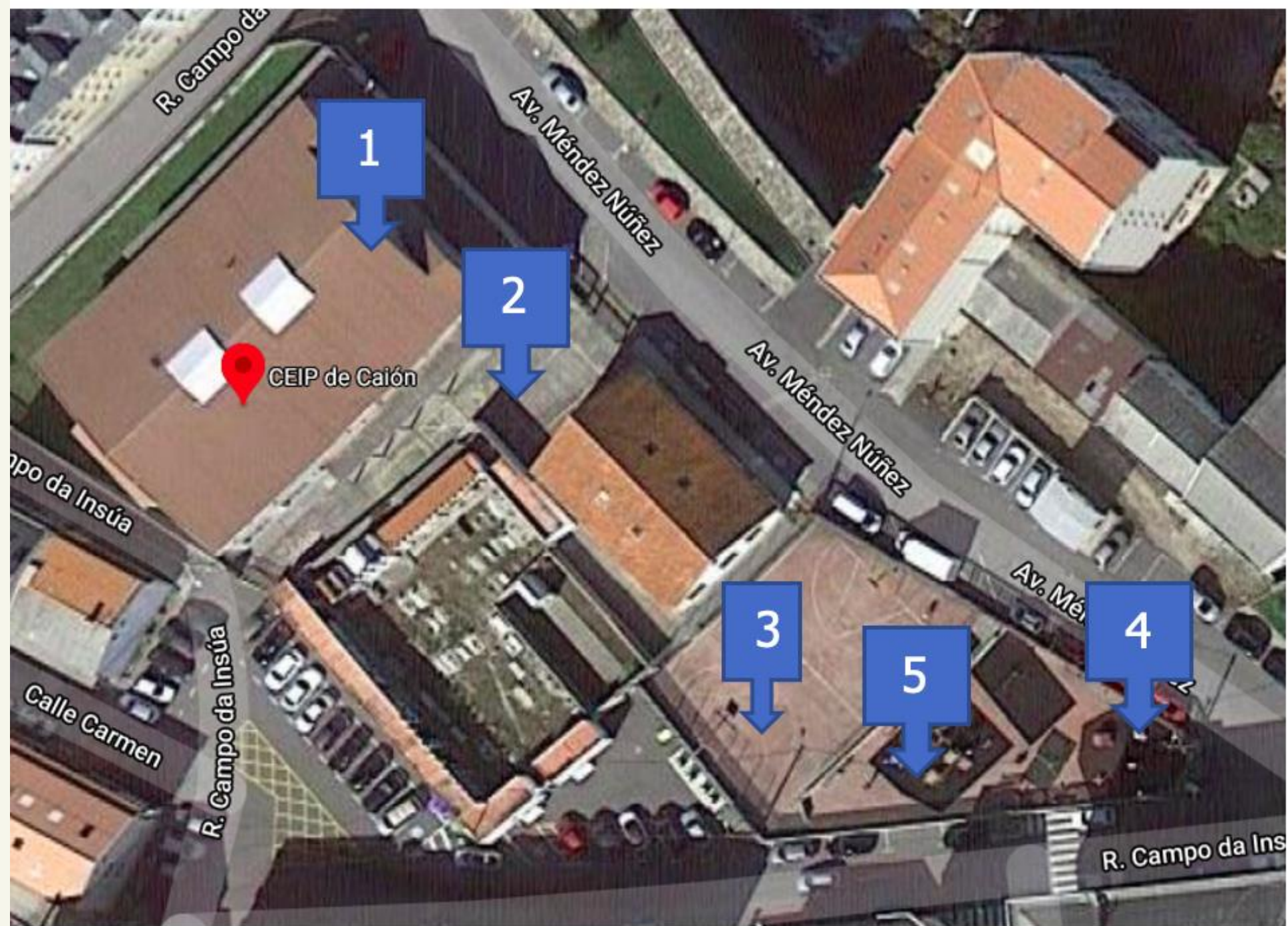
RECREOS EN GRUPOS DE CONVIVENCIA

- Estableceranse CINCO zonas polas que se
- rotará ao longo da semana e soamente
- poderán estar nesa zona determinada co seu grupo estable de convivencia.

Usarán máscara en todo momento (agás infantil) e procurarán manter a distancia de 1,5 m.

Queda prohibido traer pelotas, xoguetes... de fóra do centro para evitar a transferencia do virus.

Desinfectaranse as mans na entrada e na saída.



USO DOUTROS ESPAZOS DO CENTRO

Especialidades

O alumnado estará na súa aula agás en EF, música e relixión.

Educación Física

Acudirán coa supervisión da mestra e cumprindo as normas específicas que ela indicará. O uso dos vestiarios será limitado e controlado.

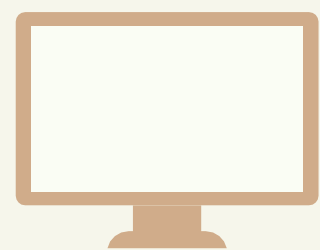
Instalacións comúns

Soamente poderán estar un grupo estable de convivencia. Deberán anotarse no calendario mensual.

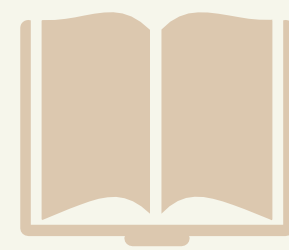
Biblioteca

Máx. 15 persoas nos recreos.
Con máscara.
Grupos de convivencia cun horario establecido.

MEDIDAS DE CARÁCTER FORMATIVO



AULA VIRTUAL



UNIDADE 0



PROMOCIÓN DA
SAÚDE



CHARLAS
FORMATIVAS

E.I., 1º e 2º E.P.

Empregaranse os blogues do centro e a comunicación a través dos correos electrónicos e mensaxería

3º, 4º, 5º e 6º E.P.

Empregarán a aula virtual que dispón a páxina web do centro ou outra escollida polo profesorado.
5º-6º: Edixgal

AULA VIRTUAL

No mes de setembro o persoal titor facilitarán ao alumnado a inscrición e a matrícula na aula virtual.

TECNOLOXÍA

O persoal titor identificará ao alumnado que non dispoñan dos medios para realizar este tipo de educación a distancia.

EDUCACIÓN A DISTANCIA

Relación coas Familias

Aplicación ABALAR/ TELEGRAM

Comunicacións do centro.
Solicitar titorías.
Información da aula.
Faltas e boletíns de notas.



Titoría

Preferiblemente vía telefónica/ telemática ou presencialmente con cita previa cumprindo as medidas de protección.



Celebracións

En principio non se celebrará ningún acto que supoña a participación de todo o centro e das familias.



PLAN DE CONTENCIÓN

Non asistirán ao centro aqueles estudantes, docentes e outros profesionais que teñan síntomas compatibles con COVID-19, así como aqueles que se atopen en illamento por diagnóstico de COVID19, ou en período de corentena domiciliaria.

Diante dun alumno/a con síntomas compatibles: levarase a aula de illamento, cunha máscara cirúrxica e contactarase co SERGAS e coa familia.

A coordinadora do equipo COVID-19 contactará coa Xefatura Territorial de Sanidade e eles serán os que darán as pautas e recomendacións a seguir. Poderán ordear o peche de unha ou de varias aulas, non pechando o centro educativo ata detectar 3 positivos nos últimos sete días.

**É RESPONSABILIDADE DE
TODA ACOMUNIDADE
EDUCATIVA CUMPRIR
CON ESTEPROTOCOLO**

Non permitamos que esta pandemia gañe a batalla tamén no ámbito da nosa educación pola que tanto loitamos.

PROTOCOLO DE ADAPTACIÓN

Documentos públicos

*Disponibles na páxina web do
centro*

*En formato papel na conserxería
do colexio*

