

PROGRAMACIÓN XERAL ANUAL 2014-2015



**CEIP A RÚA
CANGAS**

ÍNDICE

1. OBXECTIVOS	3
2. MEDIDAS A DESENVOLVER PARA A CONSECUCIÓN DOS OBXECTIVOS.....	4
3. RECURSOS	6
4. CONCRECIÓN ANUAL DO PE	7
5. ORGANIGRAMA	8
6. DISTRIBUCIÓN DO ALUMNADO POR CURSO	9
7. HORARIOS	9
8. LIBROS DE TEXTO E OUTROS MATERIAIS CURRICULARES.....	24
9. ÓRGANOS COLEXIADOS: CLAUSTRO E CONSELLO ESCOLAR.....	26
10. ETAPAS E CURSOS: ACTIVIDADES E SAÍDAS	27
11. PLAN DE ADAPTACIÓN DO ALUMNADO DE INFANTIL 3 ANOS.....	33
12. PLAN ANUAL DO DEPARTAMENTO DE ORIENTACIÓN	35
13. PEDAGOXÍA TERAPÉUTICA	44
14. AUDICIÓN E LINGUAXE.....	49
15. AREA DE RELIXIÓN CATÓLICA	52
16. ATENCIÓN EDUCATIVA	54
17. TEMA NÚCLEO: "AS VIAXES"	54
18. PLAN ANUAL DE LECTURA.....	55
19. DINAMIZACIÓN DA CONVIVENCIA	58
20. OBSERVATORIO DE CONVIVENCIA.....	62
21. PLAN ANUAL DE INTRODUCCIÓN DAS TIC	62
22. DINAMIZACIÓN LINGÜÍSTICA	65
23. COMISIÓN DE COORDINACIÓN PEDAGÓXICA	67
24. SECCIÓN BILINGÜE	67
25. PLAN DE FORMACIÓN PERMANENTE DO PROFESORADO	68
26. PROXECTOS DE INNOVACIÓN EDUCATIVA	70
27. PLAN DIRECTOR PARA A CONVIVENCIA.....	71
28. PREVENCIÓN E CONTROL DO ABSENTISMO ESCOLAR	71
29. AVALIACIÓN DE DIAGNÓSTICO	72
30. ACTIVIDADES EXTRAESCOLARES E COMPLEMENTARIAS	73
31. COLABORACIÓNS CON INSTITUCIÓNS EXTERNAS.....	77
32. PLAN DE AUTO-PROTECCIÓN	78
33. PLAN XERAL DE AVALIACIÓN DO CENTRO	79

1. OBXECTIVOS

- **Optimizar todos os recursos materiais e humanos** para que o alumnado supere satisfactoriamente os obxectivos propostos para cada curso.
- Favorecer a **integración do novo profesorado** a través do **Plan de acollida** (recollido no Plan de convivencia do Centro).
- Fomentar o **uso da biblioteca escolar** por todos os membros da comunidade educativa como recurso educativo, formativo, de lecer...
- Establecer medidas que fomenten o **uso da Lingua Galega** entre o profesorado, alumnado, pais e nais e persoal non docente co fin de contribuír á recuperación do prestixio social da nosa lingua propia.
- Potenciar actitudes e valores entre os membros da Comunidade educativa que favorezan a **convivencia**: respecto, solución de conflitos a través do diálogo...
- Propoñer, coordinar e desenvolver actividades encamiñadas a mellorar a convivencia.
- Recoñecer a **interculturalidade e a diferenza de xénero** como valores para a convivencia no Centro a través do coñecemento mutuo e a colaboración entre todos e todas.
- Promover a **igualdade de oportunidades do alumnado de integración tardía** deseñando actividades de apoio e reforzo nas aprendizaxes instrumentais básicas, así como outras de competencia comunicativa e cultural na lingua de acollida.
- Promover e favorecer a **participación directa das familias na vida escolar** (colaborando en actividades de clase ou de centro, coordinándose co titor/a para axudar a mellorar problemas de integración, de atención, de relacións...)
- Promover e facilitar o **uso de Novas Tecnoloxías** para a consulta, o estudo, o tratamento da información, a comunicación...
- Poñer en marcha o programa E-DIXGAL na aula de 5º curso de Primaria e darlle continuidade o programa ABALAR nas aulas de 5º e 6º.
- Fomentar, a través de actividades cotiás, a sensibilización cara o **coidado e a protección do contorno** e dos recursos naturais.
- Xestionar o **coidado e mantemento das instalacións** e a mellora das mesmas coa finalidade de optimizar o seu uso cara á consecución dos obxectivos da comunidade

educativa.

- Sensibilizar á comunidade educativa e veciñal da importancia de **respectar a actividade escolar e as instalacións do centro**.
- Facilitar o **desenvolvemento de actividades culturais, deportivas e lúdicas no colexio**.
- Promover a **comunicación entre o alumnado**, a autorregulación da conduta e a toma de decisións por consenso.
- Dar prioridade a mellora da **comprensión lectora** fomentando o desenvolvemento das estratexias cognitivas que a favorecen.
- Potenciar **o uso dos diferentes tipos de texto** con finalidade comunicativa para estimular e favorecer a aprendizaxe da lingua oral e escrita.
- Analizar os resultados da **Avaliación de diagnóstico** e concretar accións de mellora.

2. MEDIDAS A DESENVOLVER PARA A CONSECUCIÓN DOS OBXECTIVOS

2.1. PROFESORADO

- Deseño de proxectos de traballo e actividades arredor do tema núcleo “As viaxes”.
- Utilización das novas tecnoloxías na aula. Este curso poñeremos en marcha o Programa E-DIXGAL en 5º de Primaria e continuaremos co programa ABALAR nas aulas de 5º e 6º.
- Intervención do profesorado do Departamento de Orientación (PT, AL) dentro das aulas na medida do posible.
- Realización de obradoiros de estimulación oral nas aulas de Ed. Infantil por parte da profesora de AL.
- Informar ás familias do alumnado de AIT do programa de alfabetización organizado polo Centro de Benestar Social, animándoas á participación no mesmo.
- Dinamización da biblioteca escolar no horario de tarde.
- Actualización e entrega do Plan de acollida do novo profesorado.
- Realización de reunións periódicas cos pais/nais do alumnado.

- Colaboración coas familias no deseño e realización de actividades dirixidas ao alumnado (contacontos, actividades plásticas, charlas monográficas...)
- Colaboración co Concello na realización dunha Escola de nais e pais no noso Centro.
- Dinamización do uso da Lingua galega estimulando aos cativos/as a expresarse oralmente en galego.
- Utilización didáctica da horta escolar.

2.2. ALUMNADO

- Elección de dous representantes do alumnado por aula e xuntanzas periódicas dos mesmos coa dinamizadora de convivencia e a Xefatura de estudos.
- Realización de asembleas de aula coa finalidade de escoitar, dialogar, coñecer as dinámicas de relación entre os nenos/as...
- Elaboración conxunta e consensuada en cada aula de Normas de convivencia.
- Participación nas actividades de Interculturalidade organizadas polo Centro de Benestar Social.
- Recordar o protocolo a seguir en caso de evacuación do Centro.
- Rexistro de datos sobre o tempo elaborando gráficas que se expoñerán no taboleiro de entrada.
- Recollida selectiva dos desperdicios das merendas nos diferentes cubos de reciclado (plásticos e briks, restos orgánicos...)
- Recollida de papel para reciclar.
- Recollida de pilas para reciclar.
- Recollida de tapóns de plástico.
- Colaboración puntual na limpeza do patio rexistrando o tipo de desperdicios atopados.
- Coidado das plantas interiores e do balcón por parte do alumnado de 3º, 4º, 5º e 6º de Primaria.

3. RECURSOS

3.1. ESPAZOS

No primeiro andar atópanse as aulas de 1º a 6º de Primaria ademais da aula de PT, a de inglés, a aula de música/desdobre de Infantil e unha aula de desdobre para a atención dos nenos/as que acoden a relixión e para os apoios-desdobres do alumnado de Primaria. Hai tamén un pequeno almacén para colocar o material.

Na planta baixa, ademais das tres aulas de Ed. Infantil, están os diferentes despachos (Dirección, Xefatura, Secretaría, Orientación, Conserxería e local da ANPA), a aula de informática, a aula de AL, a biblioteca, a sala de profesores, o local para o comedor e outro pequeno almacén que utiliza o profesorado de Ed. Infantil para gardar parte do material.

O ximnasio utilízase para impartir as clases de E. Física e Psicomotricidade en horario escolar. En horario extraescolar impártense actividades organizadas pola ANPA e pola Fundación Cangas Deporte.

3.2. MATERIAL

A Dirección do centro xestiona coa Consellería, a través da Inspección, o material que se necesita (mobiliario e de uso didáctico)

O material do que dispón o centro está ao servizo dos docentes que o precisen. Na medida do posible, procurase telo ordenado para que resulte fácil de atopar e de recolocar.

Colocaranse proxectores multimedia nas aulas que faltan dado que é un recurso educativo imprescindible.

Cada curso selecciona o material axeitado para as diferentes actividades e para o alumnado ao que van dirixidas:

- Material gráfico (libros de texto, de consulta, guías, dicionarios, mapas, planos, maquetas, periódicos...).
- Material audiovisual (vídeos, CD, DVD...).
- Materiais informáticos e audiovisuais (ordenador, encerado dixital, canón de vídeo...).

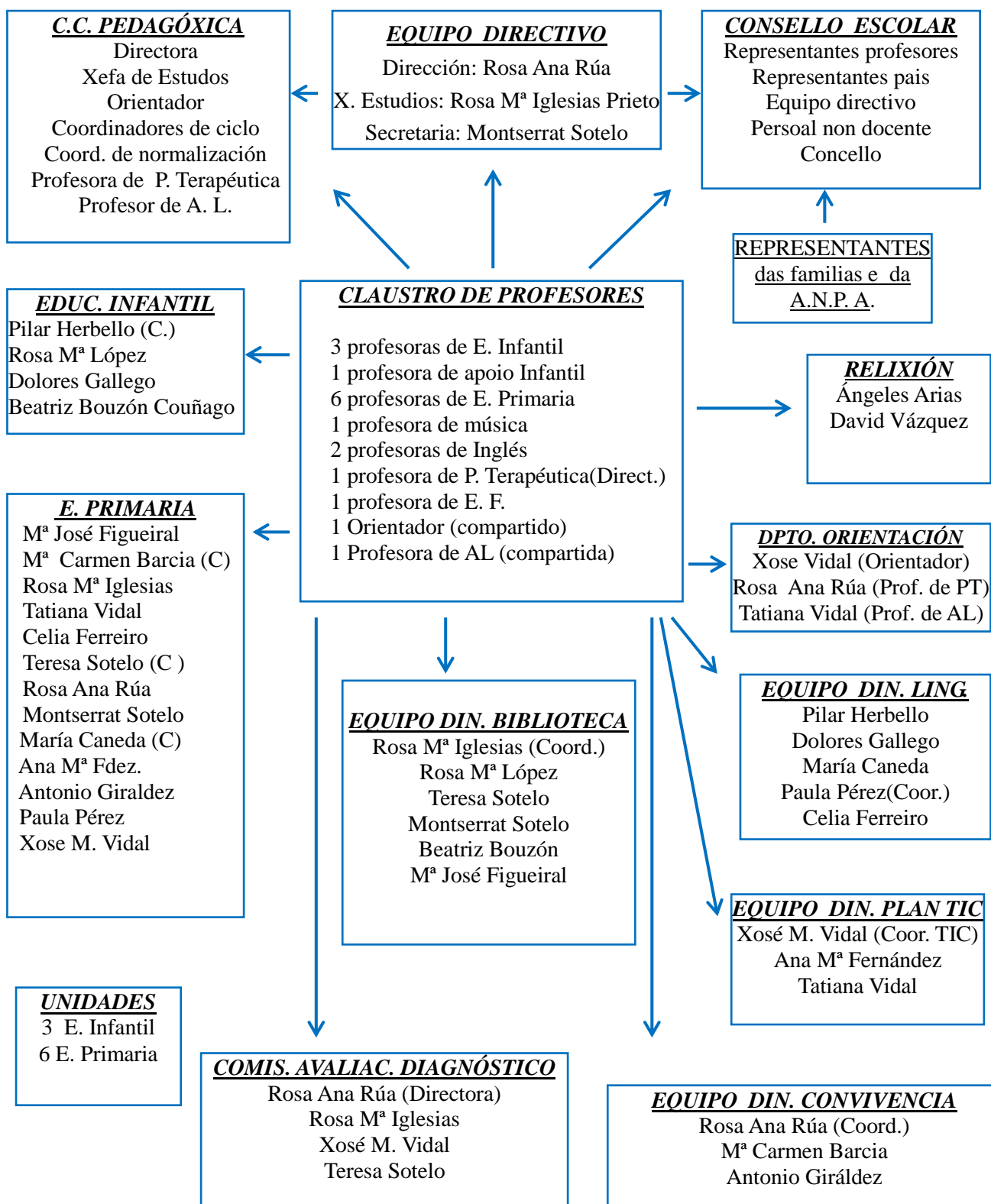
- Modelos anatómicos.
- Xogos educativos (puzzles, construcións, ...).
- Material funxible (xiz, rotuladores, cores, témperas, ...).
- Outros materiais (pinceis, tesoiras, teas, lá, caixas...)

Seguirase ampliando a biblioteca do Centro coa adquisición das últimas novidades sobre todo de literatura relacionada coas viaxes e libros de consulta, dándolle prioridade a calidade fronte a cantidade.

4. CONCRECIÓN ANUAL DO PE

- Defender unha educación baseada na igualdade, evitando calquera tipo de discriminación por razóns de sexo, raza, relixión, cultura...
- Favorecer a integración de todo o alumnado centrándonos especialmente no alumnado estranxeiro ou con necesidades específicas de apoio educativo.
- Preparar ao alumnado para o exercicio de cidadanía e para a participación activa na vida económica, social e cultural, con actitude crítica e responsable e con capacidade de adaptación ás situacións cambiantes da sociedade do coñecemento.
- Favorecer un clima de convivencia, diálogo, respecto entre todos os membros da comunidade educativa.
- Formar lectores competentes que empreguen os coñecementos previos, dirixan de xeito autónomo a súa lectura e empreguen estratexias para acadar a comprensión.
- Elixir un Tema Núcleo a nivel de Centro para facilitar a coordinación interna, o enfoque interdisciplinar e o traballo en equipo entre o profesorado. Este curso o tema núcleo xira arredor das viaxes.
- Potenciar a participación directa das familias na vida escolar.
- Levar a cabo o simulacro de evacuación.

5. ORGANIGRAMA



6. DISTRIBUCIÓN DO ALUMNADO POR CURSO

EDUCACIÓN	3 anos	4 anos	5 anos
INFANTIL	21	21	24

EDUCACIÓN	1º	2º	3º	4º	5º	6º
PRIMARIA	20	15	23	23	25	25

7. HORARIOS

7.1. HORARIO DO PROFESORADO	Horas lectivas				Horas de permanencia no Centro
	Docencia	Gardas substit.	Coord.	Gardas transporte	
Rosa Mª López Sotelo	21	3		1	5
Dolores Gallego Santos	21	3		1	5
Pilar Herbello del Río	20	3	1	1	5
Beatriz Bouzón Couñago (Apoio Inf.)	20	3	1	1	5
Mª Carmen Barcia Álvarez	20	3	1	1	5
Mª Teresa Sotelo Resurrección	20	3	1	1	5
Mª Celia Ferreiro Paz	21	3		1	5
(*)Tatiana Vidal (AL)	9	1		1	5
Paula Pérez (Inglés)	20	3	1	1	5
María J. Caneda Fernández (Ed. Fis.)	20	3	1	1	5
Antonio Giráldez Cao	21	3		1	5
Ana Mª Fernández Castro	21	3		1	5
(*)Xosé M. Vidal Bouzo (Orientador)	11	2	1	1	5
(*) Ángeles Arias (Relix.)	5				
(*) David Vázquez Vilas (Relix.)	8	2			

(*) Estes profesores son itinerantes.

Equipo directivo	Horas lectivas					Horas de permanencia no Centro
	Docencia	Gardas subst.	Tarefas do cargo	Gardas transporte	Coord.	
Rosa Ana Rúa Pena (P. T. - Directora)	12	3	7	1	2	5
Rosa Mª Iglesias Prieto (Ed. M. - Xefa de Estudos)	15	3	5	1	1	5
Montserrat Sotelo Fandiño (Inglés-Secretaria)	16	3	5	1		5

7.2. HORARIO DO ALUMNADO

Infantil 3 anos

3 anos	LUNS	MARTES	MÉRCORES	XOVES	VENRES
1ª sesión	Coñecemento de si mesmo-Autonomía persoal	Coñecemento de si mesmo-Autonomía persoal	Coñecemento de si mesmo-Autonomía persoal	Coñecemento de si mesmo-Autonomía persoal	Coñecemento de si mesmo-Autonomía persoal
2ª sesión	Comunicación e Representación	Linguaxes	Comunicación e Representación	Comunicación e Representación	Inglés
3ª sesión	Merenda				
3ª sesión	Recreo				
Recreo Primaria	Hora de ler				
Hora de ler Primaria	Xogo e Movemento	Coñecemento do contorno	Linguaxes	Comunicación e Representación	Coñecemento do contorno
4ª sesión	Psicomotr.	At. Educativa/Relixión	Psicomotr.	Música	Coñecemento do contorno
5ª sesión	Linguaxe Artística	Linguaxe Audivisual	Xogo e Movemento	Linguaxe Artística	Coñecemento do contorno

Infantil 4 anos

4 anos	LUNS	MARTES	MÉRCORES	XOVES	VENRES
1ª sesión	Asamblea Rutinas/ Comunicación e representación	Asamblea Rutinas/ Comunicación e representación	Asamblea Rutinas/ Comunicación e representación	Asamblea Rutinas/ Comunicación e representación	Asamblea Rutinas/ Inglés
2ª sesión	Autonomía e Identidade Persoal	Autonomía e Identidade Persoal	Psicomot.	Expresión Oral	Biblioteca
3ª sesión	Merenda				
3ª sesión	Recreo				
Recreo Primaria	Hora de ler				
Hora de ler Primaria	Coñecemento do Medio físico e social	Coñecemento do Medio físico e social	Coñecemento do Medio físico e social	Coñecemento do Medio físico e social	Expresión Plástica
4ª sesión	Música	Psicomot.	Identidade e Autonomía Persoal	Xogos por rincóns	Actividades Taller
5ª sesión	Desdobre T.Núcleo/Infor	Atención educativa/ Relixión	Desdobre T.Núcleo/ Xogos grupais	Desdobre T.Núcleo/Infor	Tema núcleo

Infantil 5 anos

5 anos	LUNS	MARTES	MÉRCORES	XOVES	VENRES
1ª sesión	Coñecemento de si mesmo- Autonomía persoal	Coñecemento de si mesmo- Autonomía persoal	Coñecemento de si mesmo- Autonomía persoal	Coñecemento de si mesmo- Autonomía persoal	Coñecemento de si mesmo- Autonomía persoal
2ª sesión	Coñecemento do Contorno	Linguaxes Comunicación representación	Linguaxes Comunicación representación	Coñecemento do Contorno	Coñecemento do Contorno
3ª sesión	Merenda				
3ª sesión	Recreo				
Recreo Primaria	Hora de ler				
Hora de ler Primaria	Linguaxes Comunicación representación	Linguaxes Comunicación representación	Linguaxes Comunicación representación	Linguaxes Comunicación representación	Linguaxes Comunicación representación
4ª sesión	Inglés	Música	Coñecemento do Contorno	Psicomotri.	Coñecemento do Contorno
5ª sesión	Coñecemento do Contorno	Atención Ed. Relixión	Psicomotricid	Coñecemento do Contorno	Coñecemento do Contorno

1º curso de Educación Primaria

1º Nivel	LUNS	MARTES	MÉRCORES	XOVES	VENRES
1ª sesión	L. Castelá	Ed. Física	L. Castelá	L. Galega	Ed. Física
2ª sesión	Matemáticas	L. Castelá	Matemáticas	Inglés	L. Castelá
3ª sesión	Inglés	L. Galega	L. Galega	Matemáticas	L. Galega
	Recreo				
	Hora de ler	Hora de ler	Hora de ler	Hora de ler	Hora de ler
4ª sesión	Relix./Ed. Valores	Matemáticas	Música	C.Naturais	Matemáticas
5ª sesión	C.Sociais	C.Naturais	C.Sociais	Plástica	C.Sociais

2º curso de Educación Primaria

2º Nivel	LUNS	MARTES	MÉRCORES	XOVES	VENRES
1ª sesión	L. Castelá	L. Galega	L. Castelá	L. Galega	L. Galega
2ª sesión	L. Castelá	Matemáticas	L. Castelá	Matemáticas	Matemáticas
3ª sesión	Matemáticas	Ed.Física	Relix./At. Educat.	Inglés	C.do Medio
	Recreo				
	Hora de ler	Hora de ler	Hora de ler	Hora de ler	Hora de ler
4ª sesión	Relix./At. Educat.	C.do Medio	C.do Medio	L.Galega	Plástica
5ª sesión	Inglés	C.do Medio	Música	Matemáticas	Ed.Física

3º curso de Educación Primaria

3º Nivel	LUNS	MARTES	MÉRCORES	XOVES	VENRES
1ª sesión	L. Castelá	Relix./Ed. Valores	C.Sociais	Ed. Física	L. Galega
2ª sesión	L. Castelá	Matemáticas	C.Sociais	C.Naturais	Matemáticas
3ª sesión	Inglés	Matemáticas	Inglés	C.Naturais	Matemáticas
	Recreo				
	Hora de ler	Hora de ler	Hora de ler	Hora de ler	Hora de ler
4ª sesión	L. Galega	Inglés	C. Sociais	L. Castelá	Música
5ª sesión	Ed. Física	L. Galega	L. Galega	L. Castelá	Plástica

4º curso de Educación Primaria

4º Nivel	LUNS	MARTES	MÉRCORES	XOVES	VENRES
1ª sesión	L. Galega	C. Medio	Relix./At. Educativa	L. Castelá	Matemáticas
2ª sesión	L. Galega	C. Medio	L. Galega	L. Castelá	Matemáticas
3ª sesión	Relix./At. Educativa	Ex. Plástica	L. Galega	Música	Ed. Física
	Recreo				
	Hora de ler	Hora de ler	Hora de ler	Hora de ler	Hora de ler
4ª sesión	Inglés	L. Castelá	Inglés	Inglés	C. Medio
5ª sesión	Matemáticas	Ed. Física	L. Castelá	Matemáticas	C. Medio

5º curso de Educación Primaria

5º Nivel	LUNS	MARTES	MÉRCORES	XOVES	VENRES
1ª sesión	Ed. Física	C.Sociais	Matemáticas	Matemáticas	L. Castelá
2ª sesión	Matemáticas	C,Sociais	C,Naturais	Matemáticas	L. Castelá
3ª sesión	Matemáticas	Música	C,Naturais	Ed. Física	L.Galega
	Recreo				
	Hora de ler	Hora de ler	Hora de ler	Hora de ler	Hora de ler
4ª sesión	L. Galega	Inglés	Inglés	L. Castelá	Plástica Sección Bilingüe
5ª sesión	L.Galega	C. Medio	Relixión Ed.Valores	L. Castelá	Inglés

6º curso de Educación Primaria

6º Nivel	LUNS	MARTES	MÉRCORES	XOVES	VENRES
1ª sesión	L. Galega	Matemáticas	L. Castelá	Inglés	Matemáticas
2ª sesión	L. Galega	Matemáticas	L. Castelá	L. Galega	Matemáticas
3ª sesión	Ed. Física	Inglés	Inglés	Cidadanía	Música
	Recreo				
	Hora de ler	Hora de ler	Hora de ler	Hora de ler	Hora de ler
4ª sesión	C.do Medio	C.do Medio	Relix./At.Ed.	C.do Medio	Ed. Física
5ª sesión	Relix./At. Ed.	Cidadanía	C. do Medio	Plástica	L.Castelá

7.3. HORARIO DO PROFESORADO ESPECIALISTA E DE APOIO

Apoio Educación Infantil

Apoio Infantil	LUNS	MARTES	MÉRCORES	XOVES	VENRES
1ª sesión	Coñecemento de si mesmo- Autonomía persoal 3A	Coñecemento de si mesmo- Autonomía persoal 3A	Coñecemento de si mesmo- Autonomía persoal 3A	Coñecemento de si mesmo- Autonomía persoal 3A	Coñecemento de si mesmo- Autonomía persoal 3A
2ª sesión	Coñecemento do Contorno 5A	Linguaxes Comunicación Represent. 5A	Comunicación Representación 5A	Coñecemento do Contorno 5A	Coñecemento do Contorno 5A
3ª sesión	Coordinación Extraescolares	Merenda/Recr. 3 A	Merenda/Recr. 4 A		Merenda/Recr. 5A
			Hora de ler 5A	Hora de ler 4A	
4ª sesión	Apoio 3A Psicomotrici.	Traballo Persoal	Coñecemento do Contorno 4A	Garda Substitución	Garda Substitución
5ª sesión	Apoio/desdobre 4A	Atención ed. 4A	Apoio 4A Informática	Apoio/desdobre 4A	Coñecemento do Contorno 3A

Educación Artística: Música – Xefatura de Estudos

Música	LUNS	MARTES	MÉRCORES	XOVES	VENRES
1ª sesión	Garda substitución	Reunión Eq.Directivo	Reunión Eq.Directivo	Reunión Xefatura	Reunión Coord. Xefatura
2ª sesión	Apoio/desd. 6º	Traballo Persoal	Coordinación Plambe	Garda Substitución	Reunión Xefatura
3ª sesión	Apoio/desd. 2º	Música 5º	Apoio/desd. 1º	Música 4º	Música 6º
				Recreo EP	
	Hora de ler 4º	Hora de ler 2º		Hora de ler 3º	
4ª sesión	Música 4A	Música 5A	Música 1º	Música 3A	Música 3º
5ª sesión	Garda Substitución	Apoio Biblioteca	Música 2º	Apoio/desd. 5º	Apoio/desd. 6º

Educación Física

Ed. física	LUNS	MARTES	MÉRCORES	XOVES	VENRES
1ª sesión	Ed. Física 5º	Ed. Física 1º	Garda substitución	Ed. Física 3º	Ed. Física 1º
2ª sesión	Garda substitución	Traballo Persoal	Psicomot.4 A	Apoio 3A	Apoio 4A
3ª sesión	Ed. Física 6º	Ed. Física 2º	Coordinación 3º Ciclo	Ed. Física 5º	Ed. Física 4º
			Hora de ler3A	Rec. Primaria	Hora de ler4A
4ª sesión	Psicomot.3 A	Psicomot.4A	Psicomot.3 A	Psicomot.5A	Ed. Física 6º
5ª sesión	Ed. Física 3º	Ed. Física 4º	Psicomt. 5A	Garda Sbstitución	Ed. Física 2º

Lingua estranxeira: Inglés - Secretaría

Inglés	LUNS	MARTES	MÉRCORES	XOVES	VENRES
1ª sesión	Reunión coord. secretaria	Reunión Eq. Directivo	Reunión Eq. Directivo	Inglés 6º	Inglés 4A
2ª sesión	Reunión coord. secretaria	Garda substitución	Reunión Plambe	Inglés 1º	Inglés 3A
3ª sesión	Inglés 1º	Inglés 6º	Inglés 6º	Inglés 2º	Apoio 5º
			Recreo EP	Hora ler 3A	
		Hora ler 3º	Hora ler 2º		Hora ler 2º
4ª sesión	Inglés 5A	Inglés 5º	Inglés 5º	Apoio 3º	Reunión Secretaría
5ª sesión	Inglés 2º	Garda Substitución	Traballo Persoal	Garda Substitución	Inglés 5º

Pedagoxía Terapéutica - Dirección

Dirección	LUNS	MARTES	MÉRCORES	XOVES	VENRES
1ª sesión	Reunión coord. secretaria	Reunión Eq. Directivo	Reunión Eq. Directivo	Dinamización Convivencia	Reunión Coord. Xefatura
2ª sesión	Reunión coord. secretaria	Apoio /Des.5º	Apoio 5º	Apoio/Des.5º	Garda substitución
3ª sesión	Dirección	Garda subs.	Apoio 4º	Apoio/Des.3º	Dirección
	Recreo EP				
		Hora de ler 5º		Hora de ler 5º	Hora de ler 5º
4ª sesión	Apoio3º	Cidadanía 6º	Psicomot.3A	Traballo Persoal	Plástica Sec.Bilingüe
5ª sesión	Apoio5º	Reunión Orientación	Apoio3º	Coord.Sección Bilingüe	Garda substitución

Relixión

Relix. Marian	LUNS	MARTES	MÉRCORES	XOVES	VENRES
1ª sesión		Relixión 3º			
2ª sesión		Garda Substitución			
3ª sesión		Mer./Recr. 5A			
4ª sesión		Relixión 3A			
5ª sesión		Relixión 4A/5A			

Relix. David	LUNS	MARTES	MÉRCORES	XOVES	VENRES
1ª sesión	Apoio 1º Informática		Relixión 4º		
2ª sesión	Apoio 5º		Garda Substitución		
3ª sesión	Apoio/Desdo. 3º		Relixión 2º		
			Recreo primaria		
	Recreo Prim.				
4ª sesión	Relixión 1º e 2º		Relixión 6º		
5ª sesión	Relixión 6º		Relixión 5º		

Audición e Linguaxe

AL	LUNS	MARTES	MÉRCORES	XOVES	VENRES
1ª sesión		Exp oral 4A/5			Exp oral 5A
2ª sesión		Exp oral 4A			Exp oral 5A
3ª sesión		Exp oral 5A/1º			Exp oral 4A/1º
					Recreo EP
4ª sesión		Exp oral 4A			Exp oral 4A
5ª sesión		Exp oral 5A			Exp oral 4A

Inglés 2 - Apoio AL

	LUNS	MARTES	MÉRCORES	XOVES	VENRES
1ª sesión	Apoio 2º	Garda Substitución	Garda Substitución	Estim.L.Oral 5A	Apoio 2º
2ª sesión	Garda Substitución	Apoio 2º	Apoio 3º	Estim.L.Oral 4A	Apoio 1º
3ª sesión	Inglés 3º	Apoio 1º	Inglés 3º	Apoio 1º	Coor.Normalización
					Recreo EP
	Hora de ler 1º	Hora de ler 6º			Hora de ler 6º
4ª sesión	Inglés 4º	Inglés 3º	Inglés 4º	Inglés 4º	Apoio 4º
5ª sesión	Estim.L.Oral 3A	Reunión Orientación	Traballo Persoal	Apoio 3º	Apoio 1º

Orientador

Orientación	LUNS	MARTES	MÉRCORES	XOVES	VENRES
1ª sesión		Departamento Orientación	Departamento Orientación		Garda Substitución
2ª sesión		Departamento Orientación	Departamento Orientación		Departamento Orientación
3ª sesión		Garda Substitución	Departamento Orientación		Garda Substitución
		Recreo EP	Hora de ler Inf.4A		
4ª sesión		Departamento Orientación	Apoio/Desdo. Informática3º		Departamento Orientación
5ª sesión		Departamento Orientación	Apoio/Desdo. Informática4º		Departamento Orientación

7.4. HORARIO DAS AULAS

Biblioteca

	LUNS	MARTES	MÉRCORES	XOVES	VENRES
1ª sesión					
2ª sesión	6º Apoio May		Plambe	3A	
3ª sesión	2º Apoio May		1º Apoio May	6º	5º Apoio Montse
4ª sesión		4º Apoio Celia	3º	2º Apoio Teresa	
5ª sesión	1º	Plambe	4º	5º Apoio May	6º Apoio May

Aula de música

	LUNS	MARTES	MÉRCORES	XOVES	VENRES
1ª sesión	Desdob.3A	Desdob.3A	Desdob.3A	Desdob.3A	Desdob.3A
2ª sesión	Desdob.5A	Desdob.5A		Desdob.5A	Desdob.5A
3ª sesión		Música 5º	Música 6º		Música 4º
4ª sesión	Música 4A	Música 5A	Música 1º	Música 3A	Música 3º
5ª sesión	Desdob.4A	Desdob.3A	Música 2º	Desdob.4A	Desdob.4A

Ximnasio

	LUNS	MARTES	MÉRCORES	XOVES	VENRES
1ª sesión	Ed. Física 5º	Ed. Física 1º		Ed. Física 3º	Ed. Física 1º
2ª sesión			Psicomot.4 A		
3ª sesión	Ed. Física 6º	Ed. Física 2º		Ed. Física 5º	Ed. Física 4º
4ª sesión	Psicomot.3 A	Psicomot.4A	Psicomot.3 A	Psicomot.5A	Ed. Física 6º
5ª sesión	Ed. Física 3º	Ed. Física 4º	Psicomt. 5A		Ed. Física 2º

Aula de informática

	LUNS	MARTES	MÉRCORES	XOVES	VENRES
1ª sesión					Inglés 4A
2ª sesión					Inglés 3A
3ª sesión	Inglés 1º		Inglés 3º		
4ª sesión	Inglés 5A	1º	3º Apoio Xose	Inglés 4º	
5ª sesión	Inglés 2º	3A	4º Apoio Xose	2º	

Aula de desdobre

	LUNS	MARTES	MÉRCORES	XOVES	VENRES
1ª sesión	Desdobre 1º	Relixión 3º	Relixión 4º		
2ª sesión	Desdobre 5º				
3ª sesión	Relixión 4º	Desdobre 3º	Relixión 2º		Desdobre 3º
4ª sesión	Relixión 1º-2º	Relixión 3A	Relixión 6º	Desdobre 2º	Desdobre 1º
5ª sesión	Relixión 6º	Relix. 4A-5A	Relixión 5º		

Aula de Inglés

	LUNS	MARTES	MÉRCORES	XOVES	VENRES
1ª sesión					
2ª sesión				Inglés 1º	
3ª sesión	Inglés 3º		Inglés 3º	Inglés 2º	
4ª sesión	Inglés 4º	Inglés 3º	Inglés 4º	Inglés 4º	
5ª sesión	Inglés 2º				

7.5. XORNADA ESCOLAR E HORARIO DO COLEXIO

	LUNS	MARTES	MÉRCORES	XOVES	VENRES
9:30 a 14:30	Horario lectivo	Horario lectivo	Horario lectivo	Horario lectivo	Horario lectivo
16:30 a 18:30 (*)	Gardas profesorado	Titoría pais/nais Traballo persoal Xuntanzas do profesorado:	Gardas profesorado	Gardas profesorado	Gardas profesorado
17:30 a 19:30		Ciclos, Comisións, Claustro, Consello Escolar, Xuntas de Avaliación...			

(*) Todo o profesorado participa nas quendas de tarde para abrir a biblioteca ademais de ostentar a representación oficial do Centro.

7.6. ATENCIÓN AO PÚBLICO DO EQUIPO DIRECTIVO

LUNS	MARTES	MÉRCORES	XOVES	VENRES
Dirección 9:30-10:20	Secretaría 9:30-10:20			Xefatura 9:30-10:20

7.7. QUENDAS DE VIXILANCIA DE RECREOS, ENTRADA E SAÍDA

Recreos	Luns	Martes	Mércores	Xoves	Venres
PRIMARIA	Teresa David Rosana	Celia Xose	MªJosé MªCarmen Montse	Ana May María	Antonio Tatiana Paula
INFANTIL	MªJosé Loly Pili	Betty Ana Marián	Rosa Loly Pili	Rosa Betty Pili	Rosa Loly Betty

Gardas de transporte	Luns	Martes	Mércores	Xoves	Venres
	Teresa Rosana Pili	Celia Xose Rosa	M ^a José M ^a Carmen Montse	Ana May María Betty	Antonio Tatiana Paula Loly

8. LIBROS DE TEXTO E OUTROS MATERIAIS CURRICULARES

1º curso

- **Matemáticas:** Matemáticas 1º (1.1, 1.2, 1.3). ED. VICENS VIVES. ISBN: 978-84-682-2028-4.
- **Lingua:** Lingua1º, ED.SANTILLANA. ISBN: 978-84-9972-130-9.
- **Lengua Castellana:** Lengua 1º, ED.SANTILLANA. ISBN: 978-84-680-1280-3.
- **Ciencias Sociais:** CC. Sociais 1º, ED. SANTILLANA. ISBN: 978-84-9972-237-5.
- **Ciencias da Natureza:** Ciencias da Natureza 1º, ED. SANTILLANA. ISBN: 978-84-9972-235-1.
- **Relixión:** Material do alumno de 1º de Primaria (en galego), ED. SM. ISBN: 978-84-9854-406-0.

2º curso

- **Matemáticas:** Matemáticas 2º. CIFRAS (2.1,2.2,2.3) ED. VICENS VIVES. ISBN: 978-84-682-0163-4
- **Cuadernos de matemáticas 2:** Andavía, Proyecto "Los caminos del saber" Obradoiro Santillana. 1º T. ISBN 978-84-9972-111-8, 2º T. ISBN 978-84-9972-112-5, 3º T. ISBN 978-84-9972-113-2.

- **Lingua Galega-C. do Medio:** Andavía, Proxecto "Os camiños do saber" Obradoiro Santillana. 1º T. ISBN 978-84-9972-040-1, 2º T. ISBN 978-84-9972-042-5, 3º T. ISBN 978-84-9972-044-9.
- **Cuadernos de L. Castellana:** Andavía, Proyecto "Los caminos del saber" Obradoiro Santillana. 1º T. ISBN 978-84-9972-105-7, 2º T. ISBN 978-84-9972-106-4, 3º T. ISBN 978-84-9972-107-1.
- **Relixión:** Relixión católica 2º (en galego) ED. ANAYA, ISBN: 978- 84-667-9961-4.

3º curso

- **Matemáticas:** Matemáticas 3 AULA ACTIVA, ED.VICENS VIVES. ISBN: 978-84-682-2050-5
- **Lingua Castelá:** Lengua 3, ED. ANAYA. ISBN: 978-84-678-4764-2.
- **Lingua Galega:** Caderno Lingua 3, ED.ANAYA. ISBN:978-84-678-4939-4.
- **Ciencias Sociais:** Talenta, ED.EDEBÉ-RODEIRA. ISBN: 978-84-834-9379-3.
- **Ciencias Naturais:** Talenta, ED.EDEBÉ-RODEIRA. 978-84-834-9377-9.
- Dicionario de Lingua Castelá.

4º curso

- **Matemáticas:** Matemáticas 4 Editorial SANTILLANA (serie mochila ligera). ISBN: 978-84-680-1008-3
- **Lingua Galega:** Lingua 4 Editorial ANAYA. ISBN: 978-84-678-2100-0.
- **Coñecemento do Medio:** Editorial RODEIRA. ISBN: 978-84-8349-338-0.
- Dicionario de Lingua Galega

5º curso

Coa participación no centro no proxecto experimental E-DIXGAL, nin a titora nin as especialistas utilizarán libros de texto en 5º.

6º Curso

- **Lingua galega:** Lingua 6, Abre a porta, ANAYA, ISBN: 978-84-667-8070-4.
- **Coñecemento do Medio:** Coñecemento do Medio 6 Galicia, Abre a porta, ANAYA. ISBN: 978-84-667-8087-2.
- **Matemáticas:** Matemáticas 6 en L. Castelá J. Fraile, VICENS VIVES. ISBN : 978-84-316-9039-7.
- Dicionario de inglés

9. ORGANOS COLEXIADOS: CLAUSTRO E CONSELLO ESCOLAR

9.1. CLAUSTRO

O Claustro aprobará:

- O Plan Xeral Anual.
- O orzamento anual do Centro.
- Os obxectivos e actividades relacionadas co tema núcleo.
- O proxecto lingüístico do Centro, Proxecto Lector, Proxecto TIC e Plan de Convivencia.
- As propostas dos cursos e da comisión de actividades complementarias en relación ás festas que se celebran no Colexio: Magosto, Nadal, Entroido, Semana das Letras Galegas, Fin de curso.
- A Memoria Anual do Centro.

Someterá a estudo e debate calquera asunto que xorda relacionado coa xestión e funcionamento do Centro e cuestións pedagóxicas relevantes.

Coordinará a realización do xornal escolar e a exposición de fin de curso.

9.2. CONSELLO ESCOLAR

As súas funcións máis significativas serán:

- Aprobación do Plan Xeral Anual.
- Aprobación do Plan de Convivencia e do Proxecto lingüístico
- Aprobación das accións de mellora da Avaliación de Diagnóstico.
- Aprobación da memoria económica e proxecto de gastos para o presente curso.
- Estudo, debate e toma de decisións ante situacións relevantes para o Centro (seguridade viaria no contorno do Centro, casos graves de indisciplina, absentismo escolar...)
- Estudo e tramitación das solicitudes de préstamos das dependencias do Colexio fóra do horario lectivo.
- Xestións ante o Concello:
 - Reparación dos desperfectos que se produzan.
 - Coordinación e adopción de medidas para a mellora e coidado das instalacións, do patio e do xardín.
- Aprobación da memoria do curso.

10. NIVEIS E CURSOS: ACTIVIDADES E SAÍDAS

10.1. EDUCACIÓN INFANTIL

Actividades do 1º trimestre:

- Programa de adaptación dos nenos/as de 3 anos.
- Reunión inicial coas familias do alumnado da Etapa.
- Realizar enquisas de avaliación inicial dos alumnos novos.
- Selección e compra do material de aula.
- Participación no Magosto.
- Preparación e celebración do Nadal.

Actividades do 2º trimestre:

- Celebración do Día da Paz .
- Participación no Entroido.
- Programación das actividades do tema núcleo.
- Coordinación cos profesores de AL, apoio, EF, inglés e música.
- Colaboración e participación na difusión de textos en galego co reparto das “mochilas viaxeiras”, ao longo de todo o ano.
- Participación no proxecto da Comisión de Dinamización Lingüística e da Biblioteca.

Actividades do 3º trimestre:

- Participación no **xornal escolar**.
- Participación en actividades relacionadas co tema núcleo.
- Celebración do **Día das Letras Galegas**.
- Coordinación cos profesores de AL, apoio, inglés, EF e música.
- Excursión de fin de curso.
- Visita ao teatro.
- Participación no festival de fin de curso.

Ao longo de todo o curso:

- Coordinación co profesorado de: Apoio a Infantil, A.L., P.T., Inglés, Música e E.F.
- Programación de actividades relacionadas co tema núcleo.
- Participación no panel de noticias e no xornal.
- Participación nas actividades de Normalización Lingüística e da Biblioteca.
- Realización das carpetas de fin de trimestre.
- Cumprimentación dos documentos de avaliación en formato electrónico.
- Obradoiros conxuntos, cos nenos/as dos tres niveis, relacionados co tema Núcleo.

Saídas

- Saída e todo o alumnado de Infantil ó Auditorio de Cangas para ver unha representación teatral en inglés.
- Asistencia ao teatro de Pontevedra.
- Excursión de fin de curso.

10.2. PRIMEIRO E SEGUNDO CURSO DE PRIMARIA

	1º trimestre	2º trimestre	3º trimestre
ACTIVIDADES	-Reunión de pais/nais de inicio do curso	-Programación e participación na festa do Entroido	-Elaboración do texto para o día das Letras Galegas
	-Programación e participación nas festas do Samaín magosto, outono e Nadal.	-Reunión de pais/nais	-Programación de xogos para a festa de fin de curso
	-Elección de representantes do alumnado.		-Entrega de traballos do xornal escolar.
	-Deseños para o adhesivo do tema núcleo.		-Reunión final cos pais/nais do alumnado.
ACTIVIDADES	AO LONGO DE TODO O CURSO:		
	-Utilización das TIC como recurso de aula. -Reunións de coordinación e avaliación cos especialistas. -Programación de actividades do tema núcleo "As viaxes". -Participación nas actividades organizadas polos equipos de Dinamización da lingua galega, e da Biblioteca. -Participación nas reunións de representantes de aula coa dinamizadora da convivencia e a xefa de estudos. -Actividades de grupos cooperativos. -Elaboración de actividades para o Xornal Escolar. -Recollida de datos do tempo e das temperaturas. -Seguimento de noticias de interese. -Participación no coidado e limpeza do patio.		
SAÍDAS	1º trimestre	2º trimestre	3º trimestre
	- Visita a un Museo ou sala de exposicións.	- Obra de teatro, concerto.	-Participación no acto organizado polo colexio para celebrar as Letras Galegas. -Teatro en inglés no auditorio de Cangas -Excursión fin de curso
	Saídas ao contorno próximo: -para observar a fauna e a flora -para observar o cambio das estacións.. As organizadas por diferentes entidades e que se consideren de interese para o alumnado.		

10.3. TERCEIRO E CUARTO CURSO DE PRIMARIA

	1º trimestre	2º trimestre	3º trimestre
ACTIVIDADES	-Reunión de pais/nais -Programación de actividades para o Magosto, Samaín Outono, e fin de trimestre	-Preparación da festa do Entroido	-Programación de actividades para a semana das Letras Galegas. -Realización e recompilación de traballos para o xornal escolar Preparación da excursión de fin de curso -Participación nas exposicións -Festa de fin de curso.
	AO LONGO DE TODO O CURSO: -Uso das TIC como recurso de aula -Participación na recollida de noticias, datos climáticos, limpeza do patio, coidado das plantas do interior. -Participación nas actividades de Normalización Lingüística, Biblioteca, convivencia e TIC -Programación e actividades do Tema Núcleo -Participación en concursos literarios -Participación nas exposicións -Programación de actividades para conmemorar as celebracións recollidas dentro do curriculum escolar: Día da Paz, Día da muller traballadora, Día do libro... -Preparación das saídas		
SAÍDAS	1º trimestre	2º trimestre	3º trimestre
	-Pontevedra e casco antigo...	-Coñecemento de Cangas, zona monumental e fábrica de conservas e cetárea.	-Auditorio de Cangas: Obra de Inglés(Robin Hood) -Excursión fin de curso
-Todas aquelas que se presenten e sexan recomendables para o currículum escolar			

10.4. QUINTO CURSO DE PRIMARIA

	1º trimestre	2º trimestre	3º trimestre
	<ul style="list-style-type: none"> -Reunión inicial de pais e nais do alumnado o día 30 de setembro -Programación e participación nas festa do magosto e Samaín. - Festa do Nadal. -Elección de representantes do alumnado. -Elaboración de traballos para a pegatina e o calendario do tema núcleo. 	<ul style="list-style-type: none"> -Alumnado de 5º recollida e exposición de datos meteorolóxicos. -Programación e participación na festa do Entroido - Elaboración de traballos para a revista escolar - Participación na Semana do Libro en colaboración coa Biblioteca do centro. 	<ul style="list-style-type: none"> -Elaboración do texto das Letras Galegas - Participación na exposición de Fin de Curso -Programación de xogos para a festa de fin de curso
ACTIVIDADES	<p>AO LONGO DE TODO O CURSO:</p> <ul style="list-style-type: none"> - O alumnado realizará distintas actividades para dinamizar “A Hora de Ler”: Invitará as súas familias a participar, realizarase lecturas por parte das titoras, formarase un Club de Lectura onde os nenos e nenas farán as súas recomendacións, tertulias onde se convidarán a participar aos pais, apadriñamento do alumnado de 2º. - Elaborará de traballos para a revista escolar - Poñerá en practica “técnicas de estudo” coa colaboración do Departamento de Orientación. - Utilizará as TIC como recurso de aula, dentro do proxecto Abalar e Edixgal. - Participará nas actividades do Tema Núcleo - Participará nas actividades de Normalización Lingüística, Biblioteca e Observatorio de Convivencia - Levaranse a cabo reunións de coordinación e avaliación cos especialistas -O alumnado de 5º coidará as plantas do balcón -O alumnado creará un BLOG de aula 		
	1º trimestre	2º trimestre	3º trimestre
SAÍDAS	<ul style="list-style-type: none"> - Saídas curtas polo entorno para actividades varias. -Saídas a Coruña (Cine en curso) 	<ul style="list-style-type: none"> - Saídas curtas polo entorno para actividades varias. -Saída a Vigo para participar nun concerto didáctico de Odaiko. -Saídas a Coruña (Cine en curso) 	<ul style="list-style-type: none"> - Saídas curtas polo entorno para actividades varias. -Saídas a Coruña (Cine en curso)
	-Saídas curtas polo entorno para actividades varias		

10.5. SEXTO CURSO DE PRIMARIA

- Reunión inicial de pais e nais o día 30 de setembro.
- Recollida e exposición no taboleiro de datos meteorolóxicos apadriñando e en colaboración co alumnado de 4º curso.
- Elección democrática dos representantes do alumnado o martes día 7 de outubro.
- Programación de actividades e participación na festa do Magosto e Samaín.
- Festa do Nadal.
- Elaboración da pegatina e slogan sobre o Tema núcleo que se programou para este curso.
- Traballo para o xornal escolar que se publicará ao final de curso.
- Elaboración do texto para o traballo das Letras Galegas.
- Programación e participación, aparte da elaboración do traxe, na festa do Entroido.
- Participación nas distintas actividades programadas pola Biblioteca para a súa dinamización.
- Participación, xunto cos seus pais, no programa de información e adaptación a ESO, programa coordinado polo departamento de Orientación.
- Participación no xogo de fin de curso.
- Utilización das TIC na aula como recurso dentro do Plan Abalar da Xunta de Galicia.
- Recollida, polas distintas aulas, do papel usado para levar ao contenedor de reciclaxe que hai preto do Centro Escolar.
- Participación na horta escolar.
- Participación nas distintas actividades programadas por Normalización Lingüística.
- Programación e participación nunha saída de fin de curso durante varios días nun centro a escoller entre varias opcións con un programa de actividades de lecer.
- Distintas saídas polo entorno con actividades relacionadas co tema Núcleo ou relacionadas co seu currículo.

11. PERÍODO DE ADAPTACIÓN DO ALUMNADO DE INFANTIL 3 ANOS

O período de adaptación trátase do conxunto de fases sucesivas polas que a nena ou o neno chega a acomodarse a un medio novo, ao medio escolar, que non é coñecido nin habitual.

Para este curso, esténdese os primeiros 10 días lectivos de Setembro tal como se establece na *ORDE do 13 de xuño de 2014 pola que se aproba o calendario escolar para o curso 2014/2015 nos centros docentes sostidos con fondos públicos*.

Os **obxectivos** deste proceso son :

- Facilitar o tránsito dun espazo familiar ou dunha organización escolar cunhas relacións coñecidas a outro espazo escolar con novos tipos de relación.
- Conseguir que a adaptación do alumnado ás escolas sexa a idónea para o seu correcto desenvolvemento.
- Diminuír a tensión, o medo, a angustia e a ansiedade creados polo cambio de situación, centrándonos no axuste a un medio físico, a unha organización temporal diferente e a un mundo relacional distinto.
- Compartir información relevante entre as familias, o profesorado e o alumnado (as súas preferencias, o seu desenvolvemento, a súa autonomía, a aceptación de límites...) para mellorar o coñecemento mutuo.
- Favorecer a sensación de seguridade na nova situación escolar.
- Xerar relacións vinculares entre nenas e nenos, as súas familias e o profesorado, baseadas na confianza e na profesionalidade.
- Descubrir o gozo de estar coas outras e cos outros nun ambiente estimulante.

Organización

Para a óptima consecución destes obxectivos, distribuíronse os grupos e o horario do seguinte modo:

GRUPO A	GRUPO B	GRUPO C
IRENE GÓMEZ DANIELA GÓMEZ MARCO MOLEDO HUGO RODRIGUEZ BLAS GRAÑA JANA CALVAR AINHOA CORDEIRO CARMEN TAIBO	JIMENA PÉREZ INMA LORENZO XIÁN RÍOS DENÍS VÁZQUEZ ZOE BERNARDEZ YANNET PRIETO LAURAALFONSO	IRENE VEGA SABELA FERNÁNDEZ YOLI BAMIO CARME DE LA CAMPA NICOLÁS TEIJEIRA RUBÉN GANDÓN

Horarios

HORARIO	LUNS 15	MARTES 16	MÉRCORES 17
9:30-11:00	A	B	C
11:15-12:30	B	A	C
13:00-14:30	C	B	A

HORARIO	XOVES 18	VENRES 19
9:30-12:30	TODO O GRUPO	TODO O GRUPO

HORARIO	LUNS 22	MARTES 23
9:30-13:30	TODO O GRUPO	TODO O GRUPO

A partir do luns 24 de setembro incerpórase todo o alumnado a tempo completo de 9:30 a 14:30h.

En canto ás entrevistas persoais, nas que as familias nos achegan datos relevantes dos seu fillos(hábitos, estado de saúde, entorno...) elaborouse un calendario con turnos para cada unha.

12. PLAN ANUAL DO DEPARTAMENTO DE ORIENTACIÓN

Segundo a liña establecida en anos anteriores, o profesorado asignado a este servizo organizarase para atender as demandas e necesidades do centro. Contamos cun orientador definitivo compartido co CEIP do Hío, que permanece tres días semanais no noso colexio (martes, mércores e venres). Temos elaborado o Plan de Orientación Educativa que forma parte do Proxecto Educativo e inclúe tanto o Plan de Atención á Diversidade como o Plan de Acción Titorial.

12.1. COMPOSICIÓN DO DEPARTAMENTO DE ORIENTACIÓN

A composición do Departamento Orientación do CEIP A Rúa queda establecida segundo o artigo 4 do Decreto 120/98 (DOG.79/98 de 27 de abril de 1998). Forman parte do Departamento de orientación no curso académico 2014-2015:

- Xefe do departamento: Xosé Manuel Vidal Bouzó.
- Profesora de Pedagogía Terapéutica: Rosa Ana Rúa Pena.
- Profesora de Audición e Linguaxe: Tatiana Varela Villar.
- Coordinadora de Educación Infantil: María del Pilar Herbelo del Río.
- Coordinadora do primeiro ciclo de primaria: María del Carmen Barcia Álvarez.
- Coordinadora do segundo ciclo de primaria: María Teresa Sotelo Resurrección.
- Coordinadora do terceiro ciclo de primaria: María José Caneda Fernández

12.2. OBXECTIVOS

Os obxectivos que se consideran prioritarios para o presente curso son :

En relación ó centro:

- Participar na elaboración, seguimento e avaliación do proxecto curricular do centro, incidindo nos criterios de carácter organizativo e pedagóxico para a atención á diversidade do alumnado.
- Colaborar nos diferentes procesos de avaliación do centro.

- Coordinar as relacións do centro con outras institucións ou servizos como o centro de formación e recursos, o equipo de orientación específico, gabinetes clínicos e outros servizos públicos asistenciais e sociais.
- Promover unha adecuada relación e interacción entre os distintos integrantes da comunidade educativa: profesorado, alumnado e familias, así como co contorno social do centro.

En relación co alumnado:

- Asesorar e apoiar ós alumnos/as nos momentos de maior dificultade, como son o ingreso no centro, o cambio de ciclo ou etapa, as dificultades de aprendizaxe e de integración persoal ou social, as familias de alto risco ou a resolución de conflitos de relación interpersoal.
- Valorar as necesidades educativas, no ámbito da orientación, do alumnado e deseñar, desenvolver e avaliar programas específicos de intervención.
- Deseñar actividades encamiñadas á atención temperá e á prevención das dificultades de aprendizaxe e non só asistir as que xa se teñan producido, evitando na medida do posible o fracaso e a inadaptación escolar.
- Participar na avaliación psicopedagóxica e no deseño e desenvolvemento de medidas de atención á diversidade.
- Colaborar co departamento de orientación do I.E.S. nas actividades relativas á orientación académico-profesional dos alumnos que pasan para a E.S.O.

En relación co profesorado:

- Coordinar o traballo de titorías a asesorar no desenvolvemento da función titorial, facilitándolles a utilización de técnicas relativas a hábitos de traballo, técnicas de estudo, programas de ensinar a pensar, dinámica e xestión de grupos, entrevista, sociogramas.
- Colaborar coas profesoras de P.T. e A.L. na avaliación, no deseño de plans de reeducación e no seguimento dos alumnos/as implicados.
- Colaborar na detección de dificultades de aprendizaxe (desenvolvemento, aprendizaxe, etc.) que presenten os alumnos e alumnas e na pronta intervención para tratar de remedialos.

- Asesorar ó profesorado sobre a necesidade de dar resposta á diversidade nas programacións didácticas contemplando diversos niveis de dificultade.
- Transmitirlles información acerca da avaliación psicopedagóxica e as características persoais dos alumnos e alumnas.

En relación coas familias:

- Orientar ás familias de forma individual e/ou colectiva para que asuman de forma responsable a educación dos seus fillos e fillas.
- Contribuír á súa formación como adultos con responsabilidade educativa.

Con respecto a outras institucións:

- Demandar a cooperación dos servizos de Asistencia Social da zona cando se considere que a problemática presentada polo alumnado poida ter orixe externo ó centro.
- Solicita-la cooperación do Equipo Específico cando se considere a necesidade dunha intervención externa.
- Establecer canles de coordinación entre orientadores de primaria e secundaria.

12.3. ACTUACIÓNS PREVISTAS

En relación co Plan de Acción Titorial (PAT)

A acción titorial enténdese como o proceso de axuda e orientación por parte do profesorado para contribuír ó desenvolvemento integral do alumnado, e que abrangue o conxunto de accións educativas encamiñadas ó coñecemento do alumnado, as axudas precisas para superar as dificultades no ámbito persoal, familiar e escolar, e a proposta de alternativas que faciliten ó alumnado a toma de decisións, o seu desenvolvemento como persoa e a socialización. O departamento de orientación deberá asesorar ós titores nas súas funcións facilitándolles os recursos necesarios e colaborando mediante intervención directa na aula nos casos nos que se considere oportuno.

Actuacións nas etapas de Educación Infantil e Educación Primaria

ACTIVIDADES	TEMPORALIZACIÓN / DESTINATARIOS	RECURSOS / RESPONSABLES DA SÚA EXECUCIÓN
Actividades de acollida para os alumnos/as de nova incorporación, así como as súas familias.	Setembro / Alumnado e familias	Plan de acollida / Profesorado titor
Reunións de acollida ós pais con participación dos titores, para intercambiar información sobre os alumnos/as e o funcionamento do centro.	Setembro-outubro / Familias	Xuntanza de inicio de curso / Profesorado titor
Consensuar as normas de convivencia para a aula co alumnado.	Setembro / Alumnado	Plan de convivencia Normas de aula / Profesorado titor
Colaborar co profesorado na recollida de información sobre o alumnado para a preparación da avaliación inicial nas etapas de Educación Infantil e Educación Primaria.	Setembro-Outubro / Profesorado titor	Protocolos de entrevistas, registros de avaliación inicial / Depto orientación
Analizar a estrutura das relacións sociais dos alumnos na aula e desenvolver actividades axeitadas para a mellora da convivencia.	1º trimestre / Profesorado titor	Plan de convivencia, Sociograma / Profesorado titor
En educación primaria, elección democrática dun representante de aula, segundo o procedemento que se estableza no RRI.	1º trimestre / Alumnado	Asembleas de clase / Profesorado titor
Asesorar e orientar ás familias, de forma periódica, sobre o proceso de ensino-aprendizaxe que se está a desenvolver.	Ó longo do curso / Profesorado titor	Horario de atención ós pais / Profesorado titor
Coordinar as sesións de avaliación e informar ás familias dos resultados	Ao fin de cada trimestre/ Profesorado titor / Profesorado titor	Boletíns de notas / Profesorado titor
Participación na escola de pais e nais	Ó longo do curso / Familias	Concello Cangas / Dpto de orientación,
Realizar un traballo coordinado entre o profesorado dos distintos niveis, así como na coordinación entre Infantil e Primaria.	Ó longo do curso / Profesorado titor	Reunións de equipo de ciclo / Profesorado titor

ACTIVIDADES	TEMPORALIZACIÓN / DESTINATARIOS	RECURSOS / RESPONSABLES DA SÚA EXECUCIÓN
Aproveitar todo tipo de celebracións (magosto, nadal,...) para fomentar a convivencia, os principios de solidariedade, cooperación, amizade e todos aqueles que caracterizan unha educación en valores.	Ó longo do curso / Alumnado	As propias celebracións / Equipo docente
Traballar na aula as técnicas de estudo, especialmente no terceiro ciclo de primaria, como instrumento necesario para a mellora do rendemento académico.	Ó longo do curso / Alumnado	Bibliográficos / Profesorado titor e Dpto de orientación
Pasar probas de avaliación da comprensión lectora nos cursos de educación primaria	Ó longo do curso / Alumnado	Profesorado titor e orientador
Desenvolvemento dunha autoestima positiva, coñecemento de si mesmo.	Ó longo do curso / Alumnado	Elaboración de actividades para tal fin / Profesorado titor
Orientación académica profesional cos alumnos de 6º nivel.	2º TRIMESTRE / Alumnado	Xuntanza informativa / Dpto orientación
Orientación académica profesional cos alumnos de 6º nivel.	3º TRIMESTRE / Alumnado e familias	Visita ó IES. / Depto orientación
Recomendacións e orientacións para o alumnado cara ás vacacións.	XUÑO / Alumnado	Xuntanza de nivel: recomendacións escritas cara o verán. / Equipo docente
Información sobre a decisión de non promoción de ciclo, no seu caso.	XUÑO / Familias	Reunión cos pais / Profesorado titor
Recomendacións para o alumnado de 3 anos de novo ingreso	XUÑO / Familias	Xuntanza, cos pais do novo alumnado, do equipo de Educación Infantil e o orientador. / Profesorado titor de EI.

Actuacións centradas no Equipo docente

ACTIVIDADES	TEMPORALIZACIÓN / DESTINATARIOS	RECURSOS / RESPONSABLES DA EXECUCIÓN
Asesorar aequipo directivo sobre o contido do proxecto educativo e os documentos que o integran, especialmente sobre as medidas de atención á diversidade e a acción tutorial.	Ao longo do curso / Equipo directivo	Reunións / Depto de orientación
Reunións iniciais na CCP e de titores para a revisión e seguimento do PAT (Plan de Acción Tutorial)	1º trimestre / Profesorado titor	Reunións de coordinación / Depto de orientación
Elaboración por parte do departamento de orientación de materiais e recursos para a carpeta do titor, de xeito que faciliten o seu labor.	Ó longo do curso / Profesorado titor	Bibliográficos / Dpto de orientación
Transmisión de información a tódolos profesores que inciden no grupo de alumnos, recollendo as opinións e propostas dos mesmos.	Ó longo do curso / Equipo docente	Reunións xuntanza trimestrais. / Profesorado titor
Participación do orientador nas sesións de avaliación e colaboración co profesorado na reflexión e valoración dos resultados.	Ó longo do curso / Equipo docente	Xuntanzas de ciclo. / Depto de orientación
Asesoramento na decisión sobre a promoción ou permanencia	3º trimestre / Equipo docente	Criterios de promoción e permanencia. / Depto de orientación
Participar e proporcionar materiais para a avaliación da acción tutorial e dos programas desenvolvidos	3º trimestre / Profesorado titor	Rexistros, cuestionarios... / Depto de orientación

En relación co Plan de Atención á Diversidade (PAD)

Neste curso as profesoras de pedagogía terapéutica e de audición e linguaxe comezan atendendo a un total de 30 alumnos/as con necesidade específica de apoio educativo, tanto en apoios dentro da aula ordinaria como fóra dela. Dese alumnado son 20 os que contan con informe psicopedagóxico elaborado polo departamento de orientación: 2 alumnos/as na etapa de educación infantil, 5 alumnos/as en primeiro ciclo de primaria, 5 alumnos/as en segundo ciclo e 8 alumnos/as en terceiro ciclo.

No noso centro hai matriculados un total de 18 alumnos/as de procedencia estranxeira (un 9% do total do alumnado), principalmente de orixe marroquí (16 alumnos/as).

Actuacións e actividades no 1º trimestre

- 1) Revisar e organizar a información psicopedagóxica do alumnado presente no departamento e solicitar oficialmente a información psicopedagóxica correspondente ó alumnado novo no centro.

Destinatario: Alumnado

Responsable: Dpto de orientación

- 2) Revisar co profesorado a situación do alumnado susceptible de presentar necesidade específica de apoio educativo, e realizar as avaliacións psicopedagóxicas pertinentes.

Destinatario: Alumnado, profesorado titor.

Responsable: Dpto de orientación

- 3) Elaborar e facer o seguimento das adaptacións curriculares significativas se as houbese.

Destinatario: Alumnado, profesorado titor.

Responsable: Dpto de orientación

- 4) Asesorar ós profesores para a realización dos reforzos educativos e sobre a metodoloxía do traballo cooperativo, dinámicas de grupo, etc., e en xeral sobre os procesos de axuste e desenvolvemento das concrecións curriculares.

Destinatario: Equipo docente

Responsable: Dpto de orientación

- 5) Poñer en práctica programas destinados á prevención e detección precoz de dificultades de aprendizaxe: programa de estimulación oral na etapa de educación infantil, probas de agudeza visual e protocolos para a detección de deficiencias auditivas na etapa de educación infantil, test BADYG en 2º e 6º cursos de educación primaria, probas de velocidade lectora desde 2º a 6º cursos de primaria.

Destinatario: Alumnado

Responsable: Dpto de orientación

- 6) Os profesores de pedagogía terapéutica e audición e linguaxe realizarán os apoios educativos que se determinen, tanto fóra como dentro das aulas ordinarias (durante todo o curso académico).

Destinatario: Alumnado

Responsable: Dpto de orientación, profesora de PT, profesor de AL.

- 7) Asesorar nos aspectos organizativos e pedagóxicos de atención á diversidade.

Destinatario: Equipo docente

Responsable: Dpto de orientación

- 8) Revisar e actualizar os recursos didácticos do departamento, en especial os materiais de apoio na aula.

Destinatario: Dpto de orientación

Responsable: Dpto de orientación

- 9) Colaborar e proporcionar soporte técnico e asesoramento tanto para a avaliación inicial como para as sesións de avaliación ordinarias.

Destinatario: Equipo docente

Responsable: Dpto de orientación

- 10) Coordinarse con outros servizos da comunidade que atenden aspectos específicos do alumnado (sanidade, EOE, etc...)

Destinatario: Dpto de orientación

Responsable: Dpto de orientación

Actuacións e actividades para o 2º trimestre

- 1) Propoñer e coordinar as modificacións nos apoios segundo os resultados da primeira avaliación.

Destinatario: Equipo docente

Responsable: Dpto de orientación

- 2) Continuar co seguimento das medidas organizativas de atención á diversidade.

Destinatario: Dpto de orientación

Responsable: Dpto de orientación

- 3) Realizar as valoracións psicopedagóxicas necesarias.

Destinatario: Alumnado

Responsable: Dpto de orientación.

Actuacións e actividades para o 3º trimestre

- 1) Propoñer e coordinar as modificacións nos apoios segundo os resultados da segunda avaliación.

Destinatario: Equipo docente

Responsable: Dpto de orientación

- 2) Entregar a documentación correspondente ás medidas organizativas e curriculares de atención á diversidade que se pretendan pór en marcha o vindeiro curso, explicando e participando na súa cumprimentación.

Destinatario: Equipo docente

Responsable: Dpto de orientación

- 3) Continuar co seguimento dos alumnos que presentan necesidade específica de apoio educativo.

Destinatario: Alumnado

Responsable: Dpto de orientación

- 4) Levar a cabo as avaliacións psicopedagóxicas correspondentes e planificar as medidas de atención á diversidade proxectadas para o vindeiro curso.

Destinatario: Alumnado, equipo docente

Responsable: Dpto de orientación

- 5) Colaborar na avaliación das actividades de apoio ás dificultades de aprendizaxe.

Destinatario: Equipo docente

Responsable: Dpto de orientación

13. PEDAGOXÍA TERAPÉUTICA

A atención ao alumnado con necesidade educativa de apoio específico enmárcase dentro das actuacións previstas dende o Departamento de Orientación para a Atención á Diversidade no centro, e constitúe unha das funcións prioritarias da mestra de Pedagogía Terapéutica.

Este curso, a pesar da permanencia da profesora de Pedagogía Terapéutica no Equipo Directivo do centro como directora, non contamos con ningún outro mestre de PT. Por outra parte, o centro pasa de ter unha profesora de Audición e Linguaxe a tempo completo a ter unha profesora de AL só dous días á semana. Isto fai que pese a ter dispoñibilidade de horas de apoio por parte da segunda mestra de Inglés, o tempo de atención de profesorado especializado en atención á diversidade do alumnado vaise ver seriamente mermado. O feito de ter que priorizar entre o alumnado que presenta máis necesidades, deixando sen atención a moitos dos casos detectados nas avaliacións iniciais, constitúe unha seria dificultade para o Departamento de Orientación.

Alumnado atendido

Neste curso 2014-2015, a intervención da mestra de Pedagogía Terapéutica continúa na liña de traballo realizada nos últimos cursos que se concreta como segue:

- 1) **Apoio directo individualizado:** Para o alumnado con necesidades de apoio educativo específico, impartido tanto fóra coma dentro da súa aula de referencia, priorizando esta última modalidade. Neste curso, comezan sendo atendidos 24 alumnos e alumnas, que responden ás seguintes características:

<p>1º curso de Educación Primaria:</p> <ul style="list-style-type: none"> ✓ 1 alumno que manifesta condutas disruptivas continuas e falta de hábitos de traballo e de motivación polo traballo escolar, derivados dun cadro de descontrol emocional.
<p>2º curso de Educación Primaria:</p> <ul style="list-style-type: none"> ✓ 1 alumna con dificultades de aprendizaxe derivadas das súas condicións socioeconómicas e familiares deprivadas, que non promocionou ao curso seguinte.

<p>3º curso de Educación Primaria:</p> <ul style="list-style-type: none"> ✓ 1 alumno con dificultades de aprendizaxe asociadas a súa procedencia do estranxeiro. ✓ 2 alumnos/as con dificultades de aprendizaxe nas destrezas instrumentais básicas.
<p>4º curso de Educación Primaria:</p> <ul style="list-style-type: none"> ✓ 2 alumnas con dificultades de aprendizaxe derivadas da súa incorporación tardía ao centro por proceder do estranxeiro. ✓ 4 alumnos/as con dificultades de aprendizaxe asociadas ás destrezas instrumentais básicas.
<p>5º curso de Educación Primaria:</p> <ul style="list-style-type: none"> ✓ 1 alumno con dificultades de aprendizaxe asociadas á súa lentitude e torpeza motriz. ✓ 5 alumnos/as con dificultades de aprendizaxe nas destrezas instrumentais básicas.
<p>6º curso de Educación Primaria:</p> <ul style="list-style-type: none"> ✓ 6 alumnas/os con dificultades de aprendizaxe nas destrezas instrumentais básicas. ✓ 1 alumno con dificultades de aprendizaxe nas destrezas instrumentais básicas, que non promocionou á seguinte etapa.

Convén sinalar ademais que ao longo do curso, en función das observacións do profesorado e da información recollida nas distintas avaliacións, vanse incorporando xeralmente outros alumnos/as non diagnosticados previamente, polo que esta programación queda aberta a posibles modificacións.

- 2) **Apoio directo grupal:** Iníciase o apoio de 3º a 6º de Educación Primaria (con entre 2 e 3 sesións semanais en cada un deles), co triple obxectivo de identificar posibles necesidades educativas, posibilitando a intervención preventiva, atender ao alumnado que presenta dificultades de aprendizaxe dentro o seu propio grupo de referencia, e traballar outro tipo de aspectos que inciden directamente na adquisición das competencias básicas (aprender a aprender, relacións sociais, técnicas de estudio...).

- 3) **Apoio indirecto:** A través do asesoramento ao profesorado, a asistencia ás reunións do Departamento de Orientación, da Comisión de Convivencia, da Comisión de Coordinación Pedagóxica e do Claustro de Profesores, participando ademais nas sesións de avaliación e nas entrevistas coas familias, e facendo especial fincapé na coordinación e colaboración co resto do profesorado. Destacar ademais neste sentido, a participación desta mestra no Plan Proxecta Cine en Curso e no Plan de Formación do Profesorado deseñado polo centro para os próximos dous cursos coa dobre temática de programación por competencias clave e atención á diversidade nos casos de trastornos conductuais (principalmente TDAH).

Obxectivos xerais

- Adecuar a resposta educativa individualizada ás necesidades de cada alumno e alumna, prestando especial atención ós aspectos da súa personalidade e á adquisición das competencias clave.
- Favorecer o desenvolvemento dun autoconceito positivo e o incremento da autoestima do alumnado, a partir da valoración de pequenos logros persoais e académicos.
- Acadar un clima afectivo de traballo que permita incrementar o nivel de motivación, interese e esforzo nas tarefas escolares.
- Reforzar os coñecementos e as destrezas nas áreas instrumentais, fundamentalmente nas habilidades asociadas á lectura e á escrita.
- Utilizar diferentes técnicas que favorezan a atención e a concentración.
- Lograr o maior grao de integración posible de cada alumno e alumna na súa aula e no centro.
- Colaborar co profesorado titor no desenvolvemento de proxectos de traballo e na posta en práctica de estruturas de aprendizaxe cooperativa (apadriñamento lector, grupos de expertos...)
- Mellorar as relacións interpersoais e a convivencia no Centro, desenvolvendo as habilidades sociais e fomentando actividades de aprendizaxe cooperativa.
- Desenvolver a coordinación cos titores, cos mestres especialistas e co mestre de

Audición e Linguaxe, favorecendo a coherencia e a efectividade.

- Contribuír a reforzar a función tutorial.
- Colaborar coas familias no desenvolvemento dos programas educativos dos seus fillos e fillas.
- Participar nas funcións da Orientación Educativa do Centro.
- Priorizar a detección temperá de necesidades e a intervención preventiva.

Metodoloxía

- A metodoloxía será fundamentalmente activa, participativa e manipulativa, procurando un ambiente estimulante que posibilite o éxito do alumno ou alumna.
- O alumnado recibirá reforzo educativo e apoio específico en función das súas necesidades educativas.
- Deféndese unha intervención preventiva e dentro da aula de referencia, excepto no caso de necesidades moi significativas que precisen atención individualizada.
- Os titores e mestres especialistas recibirán o asesoramento, a cooperación e a colaboración necesaria para atender as necesidades educativas do alumnado dentro da aula ordinaria.
- No desenvolvemento dos programas personalizados, o fundamental será que o alumno ou alumna aprenda a utilizar as súas habilidades de forma fluída e natural, acadando a xeralización das aprendizaxes a outros contextos.
- A Programación partirá sempre de metas alcanzables, reforzando cada pequeno éxito en situacións concretas, e de decisións realistas para cada alumno e alumna.
- Na dinámica da Aula de Apoio, incidindo na adquisición das competencias básicas, priorizarase o traballo das:
 - Áreas perceptivas: visual, auditiva, espacial e temporal.
 - Áreas motrices: movemento e coordinación, independencia persoal, desenvolvemento tónico-muscular e rítmico (sobre todo nas primeiras etapas), esquema corporal e coordinación psicomotriz fina e grosa.
 - Áreas verbais: comprensión e razoamento verbal, a lectoescritura como mecanismo básico para á vida, fluidez verbal.

- Áreas cognoscitivas: memoria visual e auditiva, memoria verbal e numérica, conceptos básicos, cálculo e razoamento lóxico-matemático.
- Áreas afectivas: aspecto emocional e social .

Horario

O tempo e os agrupamentos serán flexibles e susceptibles de modificacións en función das necesidades do alumnado e do centro.

(Ver horario)

Avaliación

- A avaliación será continua e personalizada, de acordo co programa específico de cada alumno ou alumna.
- Programaranse xuntanzas semanais ou mensuais, segundo os casos, entre mestres titores, mestra de PT e mestras de AL para avaliar cada proceso de intervención, ademais da avaliación trimestral.
- En determinados casos, nos que se observen e se constaten dificultades significativas no seguimento do currículo de referencia, os titores poderán solicitar ó Departamento de Orientación unha avaliación máis profunda do alumno ou alumna, que conleve a emisión dun informe psicopedagóxico.
- As ACIS serán avaliadas polo equipo de profesores que interveñen nela.
- Terase en conta que algúns alumnos e alumnas reciben tratamentos médicos por diferentes causas (Epilepsia, Asma, TDAH, etc.), que poden influír nas súas aprendizaxes, no seu rendemento e incluso no seu comportamento.

14. AUDICIÓN E LINGUAXE

Este curso 2014/2015 a praza de Audición e Linguaxe será compartida co CEIP do Hío establecendo como centro base o CEIP de a Rúa. A distribución de días será a seguinte:

Luns, mércores e xoves: CEIP do Hío

Martes e venres: CEIP A Rúa. (centro base)

Obxectivos:

O obxectivo xeral que se persigue coa atención ó alumnado con NEAE asociadas á comunicación, linguaxe ou fala, será: mellorar a súa competencia comunicativo lingüística.

Con cada un dos alumnos que reciben atención individualizada fixaremos unha serie de obxectivos específicos como:

- Estimular a discriminación auditiva de fonemas e sons ambientais.
- Mellorar a conduta respiratoria.
- Favorecer a mobilidade dos órganos bucofonatorios.
- Tomar conciencia da posición tipo dos fonemas alterados.
- Acadar a correcta articulación dos fonemas.
- Adquirir o vocabulario básico axeitado a idade do alumno.
- Interiorizar a necesidade de comunicación verbal.
- Xeneralizar o aprendido para utilizalo noutros contextos.
- E todos aqueles obxectivos específicos axeitados as necesidades de cada alumno/a.

Metodoloxía:

No referente á metodoloxía que seguiremos para a atención educativa ao alumnado con N.E.A.E dicir que: levarase a cabo unha atención individualizada ou en pequeno grupo tendo en conta as características e necesidades de cada alumno ou alumna. Esta atención poderase levar a cabo tanto na aula de AL como na aula ordinaria do grupo en que o alumno

se atope integrado, escollendo unha ou outra opción en función do establecido polo D.O.

Tendo en conta o anteriormente sinalado, algúns dos criterios metodolóxicos serán os seguintes:

- Valoración inicial dos coñecementos previos do alumnado axustando a resposta educativa á N.E.A.E. de cada alumno, contando coa área de desenvolvemento próximo e tendo en conta os seus centros de interese.
- Actuacións que esperten no alumnado unha actitude positiva e de interese cara a aprendizaxe.
- Intervención que favoreza a implicación da familia e axude a crear un clima de familiaridade e confianza, resaltando logros e minimizando erros.
- Mantemento dunha boa relación de coordinación cos demais profesionais que interveñen co alumnado con N.E.A.E. así como coa familia.
- Durante o proceso de recuperación, ter en conta que non é igual para todos os alumnos, senón que varía duns a outros.
- Uso de actividades sinxelas, claras que se leven a cabo dun xeito o máis lúdico posible co fin de manter a motivación e o interese do alumnado.
- Adecuación da organización do aula ás N.E.A.E. do alumnado.
- Realización das praxias bucofonatorias e a posición tipo dos fonemas diante dun espello de maneira que o alumnado poida verse a si mesmo e os seus posibles fallos.
- Creación dun ambiente escolar de afecto e confianza, tanto no centro como no aula, que facilite non só a aprendizaxe, senón tamén a interacción e a comunicación.
- Reforzo do aspecto funcional das aprendizaxes para que poidan ser empregados nas circunstancias reais nas que o alumnado as precise e para que sirvan para levar a cabo novos aprendizaxes: desenvolvemento das competencias básicas.

Actuacións a nivel de aula, centro e contexto

A nivel de aula consistirá en:

- Realizar intervencións específicas e seguimentos do alumnado con N.E.A.E. que así o aconselle o D.O.

- Avaliar a nivel persoal co fin de determinar o nivel de desenvolvemento co que parten os alumnos, os seus intereses, se o proceso de intervención está sendo axeitado, se se están alcanzando os obxectivos fixados, etc.
- Elaborar materiais axeitados ás necesidades do alumnado.

A nivel de centro consistirá en:

- Levar a cabo obradoiros de estimulación da linguaxe en Educación Infantil para detectar posibles dificultades antes de chegar a primaria.
- Coordinarme cos titores e outros especialistas que impartan docencia aos alumnos e alumnas con N.E.A.E. que reciben apoio de A.L. para informar sobre o traballo, darlles pautas de actuación, e estar informados das dificultades dos alumnos da súa titoría...
- Coordinarme cos membros da comisión de coordinación pedagóxica (C.C.P.) para a elaboración dos plans de actuación.
- Coordinarme co D.O. sobre as pautas de actuación a seguir co alumnado con N.E.A.E.
- Coordinarme coa mestra de P.T. en relación á intervención educativa a levar a cabo co alumnado que compartimos.

A nivel de contexto a miña función será:

- Establecer vínculos entre o centro educativo e os profesionais externos ao centro que atenden ao alumnado con N.E.A.E.. deste xeito pretendemos alcanzar mellores resultados no proceso de intervención.

Temporalización.

Ó estar a praza compartida, as horas de traballo distribuiranse entre os dous centros nomeados anteriormente. Así mesmo contarei cunha hora de itinerancia en cada centro e as gardas correspondentes no centro base.

Tanto o horario, como o alumnado, e as medidas adoptadas a principio de curso para a atención do alumnado con NEAE asociadas á comunicación e a linguaxe, poden e deben sufrir cambios o longo do curso escolar adaptándonos as posibles necesidades que poidan

xurdir ou remitir por acadar os obxectivos ó longo do curso.

Avaliación

A avaliación no ámbito de AL será individualizada, continua e integradora, tendo en conta o nivel de desenvolvemento do alumno. Centrarémonos especialmente na avaliación das características e funcionalidade dos órganos bucofonatorios, a competencia lingüística e comunicativa.

A avaliación non só se levará a cabo na aula de AL senón que se terá en conta a información transmitida polo titor, e mestres especialistas que traballen co alumno/a.

15. ÁREA DE RELIXIÓN CATÓLICA

Infantil 4 anos

Obxectivos:

- Apreciar e valorar as relacións familiares.
- Aprender a coñecer aos seus compañeiros/as e a vivir en grupo.
- Recoñecer os elementos da escola e coidalos.
- Discriminar as actitudes construtivas das destrutivas.
- Sentirse parte dun equipo e asumir as súas responsabilidades.
- Valorar os actos de xenerosidade que ten cara os demais e os demais cara el/ela.
- Recoñecer as necesidades que teñen as persoas e mostrar unha actitude de axuda ante elas.
- Identificar oficios destinados a axudar ás persoas.
- Identificar os coidados que precisan os animais e as plantas.

Infantil 5 anos

Obxectivos:

- Valorar o crecemento que sufriu o seu corpo e agradecer os coidados da súa familia.
- Recoñecer aos membros da familia.
- Valorar as mostras de afecto e respecto nas relacións familiares.

- Recoñecer os elementos da escola e as actividades que se realizan nela.
- Expresar sentimentos e emocións.
- Mostrar actitudes de aprecio cara os compañeiros/as.
- Valorar xestos de compartir.
- Aceptar e respectar as regras que rexen os xogos.
- Recoñecer feitos nos que podemos causar ledicia ou tristeza.
- Recoñecer elementos da natureza e colaborar no coidado de animais e plantas.
- Aprender a admirar a beleza da paisaxe natural.

1º e 2º curso de Educación Primaria

Obxectivos:

- Observar e recoller datos relacionados coa relixión no entorno do alumno (palabras, expresións, celebracións populares, obras de arte, ...)
- Adquirir unhas actitudes básicas de comportamento familiar e social fundadas no respecto, na confianza, na verdade, na colaboración e na solidariedade.
- Coñecer e valorar a persoa e a vida de Xesús.
- Descubrir e valorar algunhas actitudes e comportamentos dos alumnos en relación aos demais respecto á propiedade persoal e comunitaria, dicir a verdade, ...
- Reflexionar sobre a conduta que mantén en relación consigo mesmo e co medio ambiente.

3º e 4º curso de Educación Primaria

Obxectivos:

- Iniciarse no manexo da Biblia, sobre todo en textos do Novo Testamento como compendio da mensaxe de Xesús e dos feitos mais fundamentais da súa vida.
- Valorar algúns modelos da fe cristiá a través de personaxes do Antigo Testamento.
- Valorar, respectar e coida-la natureza como obra de Deus.
- Descubrir que o cristián debe vivir con actitudes concretas de amor, colaboración, perdón e solidariedade.
- Recoñecer elementos relacionados coa relixión católica nas manifestacións culturais e artísticas.

5º e 6º curso de Educación Primaria

Obxectivos:

- Coñecer o alcance e o significado dos grandes momentos da historia do pobo de Israel.
- Coñecer os libros da Biblia, manexalos correctamente e identificar os xéneros literarios que neles se empregan.
- Coñecer os elementos fundamentais do ano litúrxico.
- Acceder a unha primeira análise das diferentes relixións existentes no mundo.
- Valorar e analizar as expresións relixiosas dos símbolos, as imaxes e as condutas presentes nos costumes, a cultura, arte e historia.

16. ATENCIÓN EDUCATIVA

O alumnado de 2º, 4º e 6º que non acode a clase de relixión estará a cargo do titor. Estas sesións adícanse a realización de xogos individuais ou de equipo, lectura libre individual ou compartida, uso do ordenador para visitar o blog da clase ou do Centro...

17. TEMA NÚCLEO: AS VIAXES

O tema núcleo do presente curso será “As viaxes”.

O mundo das viaxes ten un gran potencial pedagóxico xa que ao ser un tema que se pode enfocar dende moitas perspectivas (viaxes reais, imaxinarios, pola literatura, pola historia, polo pobo...), pode implicar as diferentes competencias clave e as distintas áreas de coñecemento.

Os distintos cursos farán a proposta de actividades para levar a cabo co alumnado. Contaremos coa colaboración das familias na busca de información, así como na realización de obradoiros, charlas...

O equipo directivo facilitará os medios para desenvolver as actividades e coordinará a programación das mesmas.

Os nosos **obxectivos** para este curso son:

- Utilizar as viaxes como fonte de aprendizaxe.
- Tomar conciencia dos distintos momentos da Historia viaxando no tempo para coñecer a súa riqueza xeográfica e cultural establecendo comparacións entre elas e coa actualidade.
- Identificar os distintos medios de transporte e recoñecer as posibilidades que nos ofrecen para poder visitar distintos lugares do mundo.
- Valorar a riqueza xeográfica e cultural da nosa contorna máis cercana elaborando unha guía de viaxe de distintos lugares de Galiza.
- Coñecer distintos lugares, a súa lingua, cultura, costumes..., realizando unha viaxe por distintos sitios do planeta.
- Utilizar a Biblioteca, as TICs, e a linguaxe audiovisual como ferramentas para a busca, tratamento e comunicación da información e creación.

18. PLAN ANUAL DE LECTURA

Este curso xa é o **quinto** ano no que dispoñemos do plan de mellora, cunha dotación económica que investiremos na Biblioteca.

Programa anual de obxectivos e accións para o desenvolvemento do Proxecto Lector de Centro.

Obxectivos:

- “As viaxes” como tema núcleo a tratar durante todo o curso e por parte de toda a comunidade educativa.
- Formación de lectores competentes.
- Creación e consolidación de hábitos de lectura.
- Competencia lectora e Competencia literaria.
- Lectura de todo tipo de textos, en todo tipo de soportes, con todo tipo de finalidades.
- Creación dun libro viaxeiro que teña como protagonista a nosa mascota.

- Decoración da Biblioteca ,por parte de todo o centro, ambientada nas viaxes, para festexar o Día das Bibliotecas.

Organización de espazos e tempos para a lectura:

Á “Hora de ler” adicarase en cada aula, simultaneamente á volta do recreo, un tempo diario de vinte minutos.

Cada curso ten unha hora á semana para acudir, gozar da biblioteca e realizar o préstamo.

En horario extraescolar, a biblioteca está aberta tódalas tardes de **16,30 a 18,15 horas**, agás os martes.

Poden ser usuarios todos os membros da Comunidade Educativa.

As nais e pais do alumnado de Ed. Infantil, 1º e 2º curso de Ed. Primaria, poden acompañar aos seus fillos/as e implicarse na animación e fomento da lectura.

As normas de funcionamento da biblioteca están expostas na sala, ademais de ser distribuídas a todo o profesorado e alumnado do Centro.

Elaborouse unha Guía de usuarios/as.

Dinamización da biblioteca escolar. Seccións

A biblioteca de aula dotarase de fondos da biblioteca escolar aos que se procurará darlle mobilidade periodicamente. O groso dos préstamos de libros ao alumnado realízase neste ámbito, contando coa participación e colaboración do alumnado para a súa xestión.

A hora semanal que cada grupo-aula deberá ter de asistencia á biblioteca escolar, se dedicará a actividades de fomento, difusión e animación da lectura.

Rutinas de lectura. Actividades sistemáticas

- Cada día, despois do recreo e durante 20 minutos, en Primaria ponse en práctica a “Hora de ler”. En Infantil lévase a cabo durante 30 minutos de 12:00 a 12:30.
- Recanto de lectura na aula.

- Exposición oral das lecturas realizadas polos alumnos e polo profesor.
- Lectura dun libro entre todos finalizando con algunha actividade: cada un le un capítulo e cóntao ou realiza un debuxo.
- Debuxar aos personaxes, o escenario, realizar murais, dramatizacións.
- Audicións das lecturas das unidades de Lingua Galega e Castelá.
- Animar aos alumnos/as a buscar na biblioteca escolar ou municipal os libros das lecturas iniciais das unidades de Lingua Galega ou Castelá.
- Lectura e ilustración de poesías de autores españois en lingua castelá, para elaborar un libro persoal con elas.
- Lecturas de libros para traballar sobre eles facendo resumos.
- Lecturas de distintos libros co fin de buscar información sobre o tema dos traballos a realizar neste curso.
- Dar a coñecer os escritos e producións dos alumnos na revista do colexio, na web,...

Actividades programadas e temporizadas

- Participación das aulas con traballos para o Salón do Libro Infantil e Xuvenil de Pontevedra.
- Participación individual ou colectivamente en concursos literarios convocados por distintas institucións.
- Programación de actividades para as conmemoracións por trimestres:
 - Día da Biblioteca.
 - Dereitos do neno.
 - Concurso de Fotografía: "Viaxando con Roni".
 - Semana do Libro.
- Planificación de actividades dirixidas a traballar durante este curso o "AS VIAXES", con resultado final de realización e exposición do material elaborado colectivamente en cada aula.

Ler en familia. Actividades para a implicación das familias

- Blog da biblioteca.
- Web da escola.
- Webs da rede de bibliotecas escolares e de bibliotecas públicas de Galicia.
- Boletíns periódicos no blog O recanto de Roni.
- Xornal escolar no que haberá unha sección fixa para a Biblioteca.

Seguimento e avaliación

- Realizaremos avaliación do Plan Lector a través de enquisas á comunidade educativa, unha vez ao ano e de reunións de avaliación do equipo da biblioteca.
- Faremos unha avaliación xeral na que se determinará o grao de validez do Plan Lector, a adaptabilidade á práctica docente así como o nivel de satisfacción do persoal de todo o centro.
- Para a avaliación dos aspectos relacionados co hábito lector terase en conta, non só os índices de lectura, senón tamén a capacidade do alumnado para avanzar na súa competencia literaria e ser quen de enfrontarse a textos cada vez máis complexos, así como a súa actitude diante da lectura como medio para a aprendizaxe, fonte de pracer e recurso para o desenvolvemento persoal.
- Para concluír haberá que recoller o grao de satisfacción do profesorado do centro no referente aos resultados de todas as actividades programadas no Plan Lector Anual.

19. DINAMIZACIÓN DA CONVIVENCIA

A educación na convivencia é unha tarefa constante que require a dedicación e a participación de toda a comunidade educativa, na busca dun espazo onde se favoreza o encontro entre as persoas a través do diálogo e a resolución pacífica dos conflitos.

Por iso, continuando co traballo desenvolvido nos últimos cursos e coa finalidade de propoñer actuacións que favorezan a comunicación e as relacións positivas entre as persoas, constituímos, no marco do Plan de Convivencia do centro, a **Comisión de Convivencia**, que para este curso 2014-2015 conta coa seguinte composición:

- M^a Carmen Barcia Álvarez
- Antonio Giráldez Cao
- Rosa Ana Rúa Pena (Dinamizadora)

Obxectivos para este curso:

- Impulsar a realización das actuacións propostas no Plan de Convivencia do Centro.
- Avaliar o desenvolvemento do Plan de Convivencia do Centro.
- Profundizar nos aspectos teóricos básicos da convivencia entre iguais, das relacións profesor-alumno, da convivencia na interculturalidade, e da diferenza de xénero.
- Reflexionar sobre a información e as experiencias desenvolvidas nos últimos cursos para deseñar estratexias que permitan manter e, de ser o caso mellorar, a convivencia no Centro.
- Promover un bo clima de convivencia no Centro, a través dos seguintes obxectivos específicos:
 - Facilitar a comunicación entre os membros da comunidade educativa (alumnado, profesorado, pais e nais, persoal non docente), impulsando procedementos que faciliten a expresión dos problemas, das ideas, dos sentimentos, das suxestións...
 - Colaborar co Observatorio de Convivencia do centro, no que participan tódolos sectores da Comunidade educativa co fin de mellorar a convivencia, previndo e solucionando situacións conflitivas.
 - Concienciar ao alumnado sobre a importancia do seu papel na mellora da convivencia, especialmente no recoñecemento de conflitos e na busca activa de solucións para evitalos.
 - Impulsar as titorías semanais, para favorecer a comunicación entre o

alumnado, a autorregulación da conduta e a toma de decisións por consenso.

- Descubrir as dinámicas internas dos grupos de alumnos/as, a través da función titorial, co fin de detectar problemas de relación e buscar estratexias de resolución dos mesmos.
- Elaborar propostas didácticas para os diferentes cursos relacionadas coa convivencia, priorizando a aprendizaxe cooperativa.
- Sensibilizar ás familias do alumnado (pais, nais, titores legais) sobre a importancia de previr condutas violentas nos seus fillos.
- Favorecer a reflexión das familias sobre a transcendencia que pode ter o modelo de relación que establecen cos seus fillos/as.
- Favorecer a reflexión da comunidade educativa sobre a convivencia na interculturalidade e na diferenza de xénero.

Estes son algunhas das **actividades** que se realizarán ao longo do curso para acadar os obxectivos propostos:

En relación co Plan de Convivencia:

- Aproveitar as xuntanzas da Comisión para a avaliación continua do desenvolvemento do Plan de Convivencia.

En canto á información:

- Análise e actualización da bibliografía e material audiovisual recompilado para o profesorado, o alumnado e as familias.

Para favorecer a comunicación:

- Colocación de buzóns elaborados polo alumnado en varios puntos do centro para que os diferentes membros da comunidade educativa poidan expresar os seus problemas, suxestións, ideas, felicitacións, queixas...
- Rexistro quincenal dos datos recollidos nos buzóns, para a súa análise e busca de solucións.
- Por en marcha por cuarto ano consecutivo a estrutura cooperativa do apadriñamento lector.

Para determinar a dinámica dos diferentes grupos de alumnos/as:

- Dedicación de unha sesión semanal de tutoría, coa colaboración da Dinamizadora de Convivencia se é o caso, con cada grupo de alumnos/as, onde se farán xogos cooperativos, dramatizacións de casos reais, videoforum, etc.
- Fomentar actividades de aprendizaxe cooperativa.

Para favorecer a implicación do alumnado na convivencia do centro:

- Elección de representantes do alumnado (cada curso elixirá a dous representantes).
- Reunións periódicas (unha por trimestre) dos representantes do alumnado coa dinamizadora da Comisión de Convivencia e a Xefa de Estudos.

Para concienciar ás familias de que a convivencia é cousa de todos/as:

- Reunións periódicas de tutoría coas familias onde transmitan as súas inquedanzas sobre o tema.
- Videofóruns sobre temas como a interculturalidade, a diferenza de xénero...

Para favorecer a participación de tódolos membros da Comunidade educativa na resolución de conflitos:

- Información a toda a comunidade educativa sobre os protocolos elaborados no centro: Protocolo de Condutas Disruptivas, Protocolo de Alerta Escolar, Protocolo de Absentismo e Protocolo de Puntualidade que forman parte do Plan de Convivencia do centro.
- Continuación das reunións trimestrais do Observatorio de Convivencia que fará un seguimento da convivencia no centro educativo. Nel están representados tódolos sectores da Comunidade Educativa e outros sectores do contorno que serán invitados en función da problemática a tratar.

20. OBSERVATORIO DE CONVIVENCIA

O Observatorio de Convivencia constituído no curso 2007-2008 reunirase con carácter ordinario unha vez cada trimestre. Está composto polos seguintes membros:

- Directora
- Xefa de estudos
- Orientador
- Dous profesores
- Dous representantes do alumnado de 6º
- Unha nai ou pai de alumno/a.

As súas principais funcións serán:

- Dinamizar o Plan de Convivencia
- Elaborar un informe anual da convivencia no Centro
- Informar trimestralmente ao Consello Escolar
- Coordinar as actuacións conxuntas de todos os ámbitos implicados na mellora da convivencia.
- Propoñer á Administración as medidas oportunas

21. PLAN ANUAL DE INTRODUCCIÓN DAS TIC

Neste curso 2014-2015 contamos con dúas aulas no proxecto ABALAR: un aula de 5º de primaria e outra aula de 6º de primaria, de xeito que haberá dúas aulas dotadas co equipamento que ofrece este proxecto (ordenadores portátiles para os alumnos/as, encerado dixital e proxector de vídeo). A nivel de centro tamén contamos cun servidor Abalar e unha rede wifi.

Como novidade incorporámonos este ano ao proxecto E-DIXGAL cunha aula de 5º curso de primaria. Este proxecto incorpora unha plataforma virtual de aprendizaxe e contidos dixitais, substituíndo aos tradicionais libros de texto.

Conforme ao plan de introdución das tecnoloxías da información e da comunicación elaborado no centro, priorizamos para este curso académico os seguintes obxectivos:

1. En relación ao alumnado, as TIC convértense no instrumento fundamental para a **adquisición da competencia dixital**. O alumnado deberá, como obxectivos xerais:

- Iniciarse na utilización, para a aprendizaxe, das tecnoloxías da información e da comunicación desenvolvendo un espírito crítico ante as mensaxes que recibe e elabora.
- Utilizar estratexias persoais e variadas para obter, seleccionar, organizar, transformar, representar e comunicar a información. O alumnado poderá utilizar a aula de informática durante un mínimo dunha sesión semanal para cada grupo dirixido polo seu/súa profesor/a titor/a.

2. En canto ao profesorado: O obxectivo básico a medio prazo é a progresiva integración das TIC na práctica diaria docente.

3. No ámbito dos equipamentos e infraestruturas:

Como prioridade queremos substituír equipos vellos da aula de informática por outros novos. Neste momento temos nesta aula 12 ordenadores funcionando, e prevemos substituír catro ordenadores, así como o proxector de vídeo. Estamos pendentes de dotar de videoproectores e pantallas a todas as aulas de infantil e primaria, restando neste momento 2 aulas para completar esta dotación, operación que se levará a cabo tan pronto dispoñamos dos recursos. Cada aula ten asignado un ordenador, ou ben portátil ou ben de sobremesa, para uso cotián. Contamos tamén cun encerado dixital que está situado na Biblioteca.

Durante o curso escolar 2014-2015 levaranse a cabo as seguintes actuacións:

1. Mantemento cotián dos equipamentos informáticos (priorizando a instalación de software libre e en lingua galega) e soporte no uso didáctico dos recursos TIC ao claustro de profesores.

2. Actividades de formación para o profesorado: utilización da plataforma EVA do proxecto EDIXGAL.

3. Elaboración de contidos para a web dinámica e blogs do centro:

Temos elaborado un blog de centro dende o mes de decembro de 2008 (<http://ceiparua.blogspot.com>) así como outros blogs colectivos e de aula onde participa o profesorado. Está en funcionamento a web dinámica do centro, en <http://www.edu.xunta.es/centros/ceiparua/>.

4. En consonancia co exposto no proxecto educativo, facemos unha aposta pola utilización

do software libre nas escolas e das aplicacións máis representativas: Sistema operativo Linux (Distribución Ubuntu), Navegador de internet : Mozilla Firefox / Chromium, Suite Ofimática: LibreOffice.

5. A proposta de posibles actividades para a aula de informática é a seguinte: Utilizaremos de xeito prioritario o servidor do centro e a súa base de recursos educativos.

Ademais, **utilizando o navegador de internet (Firefox / Chromium)** podemos acceder a unha infinidade de recursos online, tal como:

- ✓ **Visitar o blog do colexio** <http://ceiparua.blogspot.com> para buscar novidades ou utilizar os seus enlaces para acceder a actividades diversas, así como os **blog de aula e a web dinámica do centro** (<http://www.edu.xunta.es/centros/ceiparua/>).
- ✓ Utilizar o enlace de **EDUCA LIM** (<http://www.educalim.com/biblioteca>) para realizar actividades online, elixindo previamente a actividade desexada. Son boas como actividades de reforzo. Nesta liña tamén se sitúan os recursos de **actividades flash online**, (repasso de matemáticas, ciencias, xeografía, etc...). Unha fonte inmensa de enlaces a recursos online pódese atopar en **JUEDULAND** <http://roble.pntic.mec.es/arum0010/> .
- ✓ Aplicación **Ktouch** para aprender mecanografía no ordenador. Interesante a partir de segundo ciclo, 15 a 20 minutos por sesión.
- ✓ **Utilizar Google Maps**, para actividades de xeografía, orientación espacial, itinerarios, etc) no seguinte enlace <http://maps.google.es/> . Tamén o **SIXPAC**, Sistema de Información Xeográfica de Parcelas Agrícolas, con maior definición e que permite medir distancias e áreas de parcelas, en <http://emediorural.xunta.es/visor5/>
- ✓ Utilizar actividades tipo **webquest** (o profesor/a diseña unhas preguntas sobre un tema e os alumnos/as deben atopar as repostas buscando a información en internet). Hai moitas xa deseñadas en <http://phpwebquest.org/newphp/>
- ✓ Unha fonte básica para buscar información é a **Wikipedia** (enciclopedia online), está en galego na dirección <http://gl.wikipedia.org/wiki/Portada>, pero tamén existen versións en castelán ou en calquera outro idioma.

22. DINAMIZACIÓN LINGÜÍSTICA

O equipo de Dinamización Lingüística do C.E.I.P. “A Rúa” partindo da valoración positiva e do seguimento do Proxecto Lingüístico do curso anterior, propónse continuar traballando, de forma activa, co obxectivo prioritario de **“Conseguir que todos os membros da comunidade educativa valoren positivamente o uso da lingua galega, para que así poidan utilizala normalmente en todas as situacións”**.

Con este fin, destacamos os seguintes **obxectivos**:

- Sensibilizar á comunidade educativa da importancia que ten a recuperación do prestixio social da lingua galega.
- Implicar ás familias no proceso normalizador, así como na participación e programación de actividades.
- Utilizar a lingua galega como medio habitual de comunicación na escola, no xogo e na vida cotiá.
- Diseñar e desenvolver actividades que estimulen o uso da lingua galega.
- Coñecer e valorar a nosa tradición popular, literaria e lúdica.
- Valorar, potenciar e recuperar o vocabulario e usos lingüísticos propios da contorna.
- Colaborar na organización e dinamización da biblioteca escolar.
- Fomentar o uso da biblioteca escolar nos procesos educativos do Centro.
- Estimular o interese pola lectura dos textos escritos en lingua galega.
- Impulsar e favorecer a creación de textos de uso social e literario en lingua galega.
- Propiciar o uso do galego nas novas tecnoloxías.
- Achegar aos nenos/as ao mundo da nosa cultura participando en actividades relevantes do noso entorno.
- Colaboración con outros Centros, Institucións, Asociacións... da localidade en actividades de Normalización Lingüística.
- Participar como membros da nova Coordinadora na zona do Morrazo.

Actividades

Estas son algunhas das actividades previstas para realizar ao longo do curso escolar:

- Traballar a película “A LINGUA DAS BOLBORETAS” baixo o título “NOS FALAMOS A LINGUA DAS BOLBORETAS”.
- Proxección da película no 2º e 3º ciclo.
- Indagar sobre os costumes da época: comida, vestimenta, situación política, xogos, música,...
- Vocabulario relacionado coas viaxes.
- Exposición fotográfica da vestimenta.
- Recopilación de historias da guerra baixo o título “TESTEMUÑAS REAIS”.
- Participación dos diferentes membros da comunidade educativa nas actividades que se realizarán ao longo do curso en relación co Tema Núcleo.
- Asistencia a actividades culturais ao Auditorio en colaboración con outros centros.
- Recompilación de información relativa á tradición da festa do Magosto.
- Traballos para festexar o Nadal (postais, debuxos, panxoliñas, etc.).
- Recollida das noticias de interese para expoñer no taboleiro de colexio.
- Creación e publicación de coplas para a festa do Entroido.
- Estudio da biografía e obra da persoa agasallada no día das Letras Galegas.
- Celebración da Semana das Letras Galegas:
 - exposición de textos elaborados polo alumnado
 - teatro para o alumnado
 - contacontos para pais/nais e alumnos/as
- Recompilación dos distintos textos elaborados ao longo do curso (poesías, contos, lendas, receitas, noticias...) para o xornal escolar.
- Edición do xornal do colexio Faladeiros.

23. COMISIÓN DE COORDINACIÓN PEDAGÓGICA

A Comisión de Coordinación Pedagóxica estará integrada pola directora, xefa de estudos, coordinadores de Ciclo, orientador, profesoras de PT e AL, e a coordinadora do Equipo de Normalización e Dinamización Lingüística. As súas competencias serán as que figuran no artigo 62 do Decreto 374-1996 polo que se aproba o Regulamento orgánico das escolas de Educación Infantil e de Primaria.

24. SECCIÓN BILINGÜE

O noso colexio pretende integrarse nun sistema educativo en continuo movemento no que a educación bilingüe prepáranos para vivir e traballar nunha sociedade pluralista e aberta, e fainos entender e apreciar outros valores, costumes e manifestacións culturais. A educación bilingüe non se limita á ensinanza de dúas linguas senón que implica a utilización de ambas como vehículos para a ensinanza e aprendizaxe noutras áreas de coñecemento.

O profesorado considera á sección bilingüe como unha experiencia moi positiva e enriquecedora para o noso alumnado, polo que coa aprobación do Consello Escolar decide comenzar nesta nova andadura con moita ilusión.

Creemos que un dos obxectivos fundamentais deste proxecto non é só aprender inglés, senón aprender a ser competentes lingüísticamente na lingua inglesa e animar ao noso alumnado a perder ese “medo a falar”. Poderán así atopar unha funcionalidade ao aprendizaxe da lingua a través dunha área especialmente motivadora.

Iniciamos esta sección no grupo de 5º de primaria por un período de dous cursos académicos (2014-2015 e 2015-2016) e a área non lingüística que se impartirá en inglés será a Plástica en Educación Artística.

25. PLAN DE FORMACIÓN PERMANENTE DO PROFESORADO

Este Plan de Formación pretende dar resposta a unha demanda por parte do profesorado do centro (65%) en relación con dous aspectos diferentes da realidade que atopamos nas aulas día a día no desempeño da nosa labor docente.

A participación o pasado curso en COMBAS, que foi o noso primeiro acercamento á programación por competencias, e nas Xornadas de TDAH, organizadas en Cangas a iniciativa dos colexios da comarca do Morrazo, foi unha toma de contacto inicial que nos resultou útil principalmente para establecer marcos de debate entre o profesorado, identificar as dimensións teóricas básicas das dúas áreas e detectar as carencias que tiñamos en ambos campos de formación.

Coa idea de avanzar e profundizar no traballado o curso pasado, e seguindo as indicacións do noso CFR de referencia para darlle a necesaria continuidade á formación, deseñamos este Plan con dous itinerarios: o primeiro en torno á liña prioritaria de Programación, desenvolvemento e avaliación de competencias clave segundo os novos currículos, e o segundo coa liña de Atención á diversidade e cambios metodolóxicos asociados.

Despois da aplicación de cuestionarios e o necesario proceso de debate e posta en común con todo o profesorado participante neste Plan de Formación, moitos dos cales xa estiveron formándose en competencias o pasado curso e asistiron ás Xornadas de TDAH organizadas en Cangas, detectamos as seguintes **necesidades formativas**:

En relación co Itinerario 1, de programación, desenvolvemento e avaliación de competencias clave segundo os novos currículos:

- Afondar no deseño de programacións de traballo por competencias, clarificando na práctica as diferenzas entre actividade e tarefa.
- Saber equilibrar na práctica docente a contradicción entre o traballo por competencias e as esixencias dos currículos escolares en canto a contidos, compartimentación en materias...
- Coñecer e saber aplicar metodoloxías que favorezan o traballo por competencias (traballo por proxectos, aprendizaxe cooperativa...)

- Identificar o obxecto da avaliación por competencias, así como descoñecemento de instrumentos e técnicas apropiados e dificultade para elaborar rúbricas pertinentes ás tarefas levadas a cabo.
- Analizar e avaliar a propia práctica docente en relación co traballo por competencias, tomando conciencia dos tempos que adicamos nas actividades diarias ao desenvolvemento do mesmo.

En relación co Itinerario 2, de atención á diversidade e cambios metodolóxicos asociados:

- Afondar no coñecemento sobre o principio de inclusión educativa e o xeito de desenvolvelo.
- Coñecer e saber aplicar metodoloxías de aula de tipo inclusivo e cooperativo, coherentes cos principios de inclusión e atención á diversidade.
- Contar con procedementos organizativos específicos en relación co alumnado con TDAH.

En consonancia con estas necesidades, os **obxectivos** do Plan de Formación concréntanse en:

- 1) Crear espazos de debate entre o profesorado para analizar a práctica docente desde os dous itinerarios de formación.
- 2) Mellorar a competencia docente do profesorado do centro a través da adquisición de recursos teórico-prácticos relacionados coas dúas liñas de formación propostas.
- 3) Favorecer á atención a diversidade dende a programación e o deseño de tarefas de centro e de aula (competencias clave) ata a atención individualizada do alumnado con necesidade de apoio educativo específico (TDAH).
- 4) Establecer canles para a detección de necesidades en ambos campos e posibilitar a intervención a través de propostas de mellora.

Para acadar estes obxectivos, empregaremos as modalidades de formación de Cursos (Competencias e TDAH), Seminario (Competencias) e Grupo de Traballo (TDAH). Cada unha de elas integra contidos concretos relacionados cos obxectivos específicos das mesmas.

A **avaliación** do Plan de Formación establece criterios en función da aplicación dos coñecementos adquiridos na aula e no centro:

- 1) Aplicación na aula de metodoloxías de tipo inclusivo.
- 2) Deseño e implementación de programas de reforzo educativo desde unha perspectiva inclusiva.
- 3) Desenvolvemento de actitudes solidarias entre o alumnado das aulas.
- 4) Utilización de estratexias colaborativas no seo da aula ordinaria.
- 5) Inclusión do Plan de Coordinación Interinstitucional e Intervención Educativa da comarca do Morrazo no Plan de Atención á Diversidade do centro e posta en práctica do mesmo.

A **temporalización** do Plan de Formación é de dous cursos.

26. PROXECTOS DE INNOVACIÓN EDUCATIVA

26.1. PLAN PROXECTA

Despois do positiva que resultou a experiencia do curso pasado da realización dun documental sobre a fábrica de Massó, volvemos solicitar a nosa participación no Plan Proxecta *Cine en Curso*.

26. 2. FROITA NA ESCOLA

Temos solicitada, a través do Fondo Galego de Garantía Agraria (FOGGA), a axuda para a distribución de froita fresca ao alumnado para este curso 2014-2015.

26.3. PROXECTO DE MELLORA DA APRENDIZAXE POR AGRUPACIÓN DE COLABORACIÓN PROFESIONAL ENTRE CENTROS O UNIDADES EDUCATIVAS SOSTENIDOS CON FONDOS PÚBLICOS DE DIFERENTES COMUNIDADES.

De acordo coa Resolución do 30 de setembro de 2014, da Secretaría de Estado de Educación, Formación Profesional e Universidades, presentamos no mes de outubro a solicitude para este proxecto de colaboración profesional entre centros de distintas comunidades. A nosa agrupación contempla a participación de tres centros: O CEIP Santa Marina de Magán (Toledo), o CEIP Espiñeira de Aldán (Cangas), e o CEIP A Rúa de Cangas.

27. PLAN DIRECTOR PARA A CONVIVENCIA

Expertos das Forzas e Corpos de Seguridade do Estado imparten charlas informativas e formativas sobre diferentes temáticas de interese para toda a comunidade educativa.

Este ano vamos solicitar as seguintes charlas para o 3º ciclo de Primaria:

- Violencia sobre a muller, discriminación por razón de sexo ou orientación sexual.
- Riscos de seguridade das novas tecnoloxías e ao uso de redes sociais, especialmente acoso sexual “ child grooming”, ou difusión de contidos de natureza sexual por teléfonos móbiles “sexting”, venta de nenos prostitución infantil e utilización dos nenos na pornografía.
- Consecuencias do acoso escolar nos que o padecen, así como da responsabilidade de todos de todos de denunciálo e combatalo.

28. PREVENCIÓN E CONTROL DO ABSENTISMO ESCOLAR

No curso 2007-2008 púxose en marcha un programa de Prevención e Control do Absentismo Escolar. Na elaboración do programa participaron os Orientadores dos Centros Educativos de Cangas, os Servizos Sociais do Concello e outras institucións.

Obxectivos xerais do Programa de absentismo:

- Propiciar asistencia continuada a clase de todo o alumnado, como forma de preservar o dereito á educación.
- Contribuír a un control efectivo da asistencia a clase do alumnado.
- Previr e lograr unha pronta detección do absentismo escolar co obxecto de evitar posibles situacións de abandono e de fracaso escolar.
- Incidir especialmente no seguimento do alumnado de risco no paso da Educación Primaria á Educación Secundaria Obrigatoria e ao longo desta.
- Implicar ás familias na consecución dunha asistencia continuada a clase do alumnado.

Cada ano lévanse a cabo, no Concello de Cangas (a finais de outubro), as xornadas de prevención e control de Absentismo escolar onde se fai unha avaliación anual do programa.

29. AVALIACIÓN DE DIAGNÓSTICO 2013

No mes de maio do pasado curso (2013-14) pasóuselle a proba ao alumnado de 4º de primaria, avaliando as competencias de Comunicación lingüística, Matemática e Coñecemento e interacción co mundo físico. De momento non dispoñemos dos resultados de dita avaliación.

En canto aos resultados das probas realizadas no curso anterior 2012-13 a diferenza da media deste centro non é relevante con respecto á media de Galicia nin tampouco con respecto á media dos centros do mesmo grupo ISEC. Os resultados obtidos nas competencias de coñecemento e interacción co mundo físico e na competencia lingüística son lixeiramente superiores aos obtidos na competencia matemática.

29.1. ÁREA DE MATEMÁTICAS

Suxestións de mellora:

- Integrar nas tarefas habituais os tres bloques de contido: cantidades, espazos e formas e tratamento da información. Non traballalo dun xeito lineal durante o curso. Valorar o uso axeitado do libro de texto e os seus condicionantes.
- Valorar as vantaxes da metodoloxía de traballo por proxectos.
- Centrarse na aprendizaxe de conceptos matemáticos e non nos algoritmos. Exercitar máis o cálculo mental, as estimacións, as predicións...
- Uso máis amplo das TIC como reforzo das aprendizaxes e dos conceptos matemáticos (vídeos, actividades interactivas, simulacións...).
- Traballar sistematicamente o método de resolución de problemas e poñelo en práctica. Coidar especialmente a comprensión lectora dos textos, axudándonos de representacións gráficas e visuais, pois esta parece ser unha das principais dificultades do alumnado na hora de enfrontarse a un problema.

- Coidar que as tarefas e actividades sexan significativas para os nenos/as, motivadoras, funcionais, que teñan aplicación directa na súa vida real para resolver problemas prácticos e con sentido. É conveniente traballar os contidos matemáticos en situacións cotiás, e plantear as situacións problemáticas en contextos e situacións reais de acordo co seu contorno, a súa idade e experiencias previas de aprendizaxe, buscando sempre a maior significatividade da aprendizaxe para o alumnado, partindo da experimentación práctica na medida do posible (con moedas, con botellas de auga, con unidades de medida, con figuras xeométricas...), buscando a funcionalidade da aprendizaxe, elementos estes que redundarán nunha maior motivación e implicación do alumnado para resolver problemas.
- Practicar as actividades das probas de anos anteriores en situacións simuladas con control de tempo, co obxecto de que os nenos/as adquiren estratexias para afrontar os exames, tal como contestar primeiro aos ítems fáciles e deixar os difíciles para o final, etc.

29.2. ÁREA DE LINGUA

Suxestións de mellora:

- Incidir máis na mellora da expresión escrita (confección dun diario, redactar e corrixir textos...). A lectura debe ir moi ligada á escritura, á expresión e a comprensión oral. Utilizar estratexias para a corrección e mellora dos textos.
- Coidar especialmente as estratexias de comprensión lectora dos textos (establecer un obxectivo de lectura, motivación, coñecementos previos, predicións, vocabulario, formulación de preguntas, resumos...).
- Traballar diferentes tipos de textos: continuos e discontinuos, con estratexias específicas de comprensión.
- Valorar as vantaxes da metodoloxía de traballo por proxectos. É imprescindible utilizar metodoloxías que fomenten a expresión oral, a comprensión e a actitude de escoita promovendo debates, asembleas, exposición de temas polo alumnado, etc.
- Uso máis amplo das TIC como reforzo das aprendizaxes (vídeos, actividades interactivas, ...)
- Hora de ler: utilizar actividades variadas (lectura con diferente tipo de textos,

lectura do profesor/a, lectura silenciosa, en voz alta, levar rexistro de lecturas, etc).

- Coidar que as tarefas e actividades sexan significativas para os nenos/as, motivadoras, funcionais, que teñan aplicación directa na súa vida real para resolver problemas prácticos e con sentido.
- Practicar as actividades das probas de anos anteriores en situacións simuladas con control de tempo, co obxecto de que os nenos/as adquiran estratexias para afrontar os exames, tal como contestar primeiro aos ítems fáciles e deixar os difíciles para o final, etc.

29.3. ÁREA DE COÑECEMENTO E INTERACCIÓN CO MUNDO FÍSICO

Suxestións de mellora:

- Integrar nas tarefas habituais os catro bloques de contido. Valorar o uso axeitado do libro de texto e os seus condicionantes. Valorar as vantaxes da metodoloxía de traballo por proxectos.
- Uso máis amplo das TIC, tanto como apoio para as explicacións do profesor como reforzo das aprendizaxes (vídeos, actividades interactivas, simulacións...).
- Coidar que as tarefas e actividades sexan significativas para os nenos/as, motivadoras, funcionais, que teñan aplicación directa na súa vida real para resolver problemas prácticos e con sentido.
- Practicar as actividades das probas de anos anteriores en situacións simuladas con control de tempo, co obxecto de que os nenos/as adquiran estratexias para afrontar os exames, tal como contestar primeiro aos ítems fáciles e deixar os difíciles para o final, etc.

30. ACTIVIDADES EXTRAESCOLARES E COMPLEMENTARIAS

Neste curso académico 2014/15, o Equipo de Actividades Extraescolares e Complementarias do CEIP a Rúa, prestará especial atención os seguintes **obxectivos**:

- Promover e organiza-las conmemoracións celebradas conxuntamente por todo o colexio: Magosto, Entroido, Letras Galegas,...
- Motivar a toda a comunidade escolar (profesorado, persoal non docente, alumnado e pais) na participación destas celebracións.
- Seleccionar e divulgar actividades e saídas culturais, que consideren de interese para o proceso de ensino –aprendizaxe, que estean organizadas por organismos dependentes da Consellería de Educación, ou outros organismos, e por diferentes institucións ou asociacións. Para as distintas etapas de Educación Infantil e Educación Primaria, nas datas que consideren oportuno.
- Seleccionar e divulgar actividades, festexos anuais, e saídas de esparcemento e de ocio, que fomenten a convivencia, a cultura e o coñecemento do medio que os rodea. Para as distintas etapas de Educación infantil e primaria, nas datas que se considere oportuno.
- Promover actividades para os pais/nais dos nosos/as alumnos/as.
- Organiza-la ambientación en torno o tema núcleo (AS VIAXES) e dos distintos festexos que se celebren no centro ao longo do ano.

Estes obxectivos van a concretarse nas seguintes **actividades**:

- **1º Trimestre:**
 - Celebración do Magosto.
 - Celebración do Nadal.
 - Actividades relacionadas co tema núcleo.
- **2º Trimestre:**
 - Celebración do Entroido.

- Actividades relacionadas co tema núcleo.

- **3º Trimestre:**

- Celebración da Semana das Letras Galegas.
- Exposición dos traballos realizados polos/as alumnos/as en relación ó tema núcleo.
- Festa de fin de curso.

Por outro lado, a A.N.P.A. e a Fundación Cangas Deporte propoñen para este ano escolar as seguintes actividades extraescolares:

Horario de actividades organizadas pola A.N.P.A.

Horario	LUNS	MARTES	MÉRCORES	XOVES	VENRES
16:30-17:30	Danza moderna	Taller lúdico en Inglés (Imaxina)	Balonmán		

Horario das **actividades deportivas** organizadas pola **Fundación Cangas Deporte** que se desenvolverán no **CEIP A RÚA**

ACTIVIDADE	LUGAR	DÍA	HORARIO
Tenis	Centro escolar	Luns	17:30 a 18:30
Patinaxe	Centro escolar	Martes	17:30 a 18:30
Taekwondo	Centro escolar	Venres	16:30 a 17:30 17:30 a 18:30
Ximnasia	Centro escolar	Xoves	16:30 a 17:30
Baloncesto	Centro escolar	Martes	16:30 a 17:30
Psicomotricidade	Centro escolar	Mércores	16:30 a 17:30

Esta programación vai estar aberta a posibles modificacións, que van depender da demanda final das mesmas e de novas propostas/suxestións que poidan xurdir ao longo do curso escolar por parte do profesorado, da A.N.P.A e da Fundación Cangas Deporte.

A ANPA do colexio tamén ten prevista a organización do Cros escolar do 2015.

31. COLABORACIÓN CON INSTITUCIÓN EXTERNAS

Co Concello de Cangas:

- Mantemento do colexio (reparacións, pintado de aulas, ...)
- Coidado do contorno do colexio (coidado do xardín, iluminación da pasarela, limpeza de escombros...)
- Aumento das medidas de seguridade na zona viaria.
- Vixilancia no entorno do centro escolar durante a fin de semana

Ultimamente o Concello só se fai cargo de pequenas reparacións que non requiran gasto material importante.

Con outras institucións:

- Centro de Benestar Social:
 - colaborando no Programa de Prevención e Control do Absentismo Escolar.
 - establecendo un intercambio de información e apoiando todas as iniciativas que se propoñan cunha finalidade educativa.
 - organizando a Escola de pais e nais.

O Centro Escolar tamén colabora con diversas entidades poñendo as súas instalacións ao seu servizo previa solicitude:

- Actividades de formación do profesorado, tanto organizadas polo CFR, coma por movementos de renovación pedagóxica ou sindicatos. Organizacións deportivas ou de apoio a infancia sen ánimo de lucro.
- Actividades culturais desenvolvidas por asociacións culturais, e grupos ecoloxistas ou O.N.G. tales como: charlas, exposicións, obras de teatro, ...
- Actividades deportivas organizadas por entidades de apoio á infancia sen ánimo de lucro como a Fundación Cangas Deporte.

32. PLAN DE AUTO-PROTECCIÓN

Elaborados os planos informativos que indican as saídas de emerxencia, estamos no proceso de colocación nas aulas e nos corredores. Procederemos a facer un simulacro interno a modo de proba para comprobar a adecuación das novas saídas de emerxencia e o tempo que se tarda en desaloxar o centro.

As medidas tomadas para casos nos que sexa necesario a evacuación do Centro son as seguintes:

- As dúas portas principais de acceso ao Centro permanecerán abertas.
- O profesorado e o alumnado de cada curso estará debidamente informado do itinerario que deberá utilizar en caso de evacuación (atención aos sinais) e onde se terá que situar fóra do Centro.
- O Centro conta con extintores para casos de incendio revisados anualmente polo Concello.
- Existen tres mangueras para uso dos bombeiros.
- Existen luces de emerxencia e sinalización.
- O espazo onde se atopa a caldeira da calefacción ten dúas portas de protección contra o lume.
- A zona das gradas, no primeiro andar, deberá contar con extintores auxiliares xa que nestes espazo almacénase material facilmente inflamable.
- Este curso está previsto realizar simulacro de evacuación contaremos coa colaboración de Protección Civil e Policía Local.

33. PLAN XERAL DE AVALIACIÓN DO CENTRO

Aspectos que temos en conta á hora de avaliar:

- Aprendizaxe do alumnado.
- Coordinación entre o profesorado.
- Análise das actividades comúns:
 - Tema núcleo.
 - Xornal escolar.
 - Reciclado.
 - Limpeza do patio.
 - Festas e conmemoracións.
 - Exposición fin de curso.
- Utilización das TICs.
- Funcionamento da Biblioteca.
- Valoración das propostas realizadas polos Dinamizadores de Biblioteca.
- Valoración das propostas realizadas polo Equipo de NDL
- Análise da convivencia a través do observatorio de Convivencia.
- Relación coas familias.
- Relación con outras institucións.
- Análise do labor realizado polo equipo directivo.