

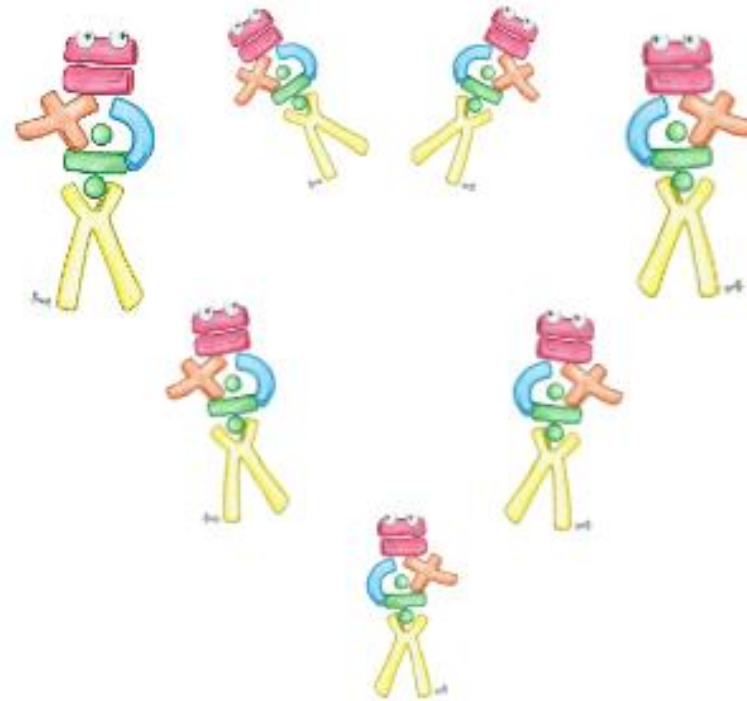


TI CONTAS

All of you are part of this



CEIP ALBORADA 23/24



ÁMBITO MATEMÁTICO – Segundo ciclo. Terceira
actividade.



1. IDENTIFICACIÓN	
TÍTULO DA TAREFA: "Unidades temporais e monetarias"	
ETAPA: Educación Primaria	NIVEIS: 3º e 4º
ÁMBITO / ÁREAS: Matemáticas/Língua Galega, Língua Castelá, Proxecto Competencial, Ed. Plástica e Visual e Ciencias Naturais.	PROFESORADO: mestra encargada do ámbito no 2º ciclo
DESCRIPCIÓN DA TAREFA Partindo da chuvia de ideas saber que unidades de tempo coñecen, paso de unidades de tempo e de forma manipulativa uso de: reloxo analóxico e dixital e as monedas.	
XUSTIFICACIÓN Coñecemos as unidades de tempo e o sistema monetario	
CONTEXTO Realizarase dentro do contexto de aprendizaxe de matemáticas.	

2. CONCRECIÓN CURRICULAR		
ACTIVIDADES	CRITERIOS DE AVALIACIÓN/ INDICADORES	INSTRUMENTOS DE AVALIACIÓN
1. Introducción das unidades de	LC - CA2.5. Participar en	Rexistro de observación



<p>tempo a través da chuvia de ideas, para saber que unidades temporais coñecen (maiores e menores do ano).</p>	<p>interaccións orais espontáneas ou reguladas, respectando as normas básicas da cortesía lingüística. (OBX3)</p> <p>LG - CA2.6. Participar en interaccións orais, espontáneas ou dirixidas, respectando as normas de cortesía. (OBX3)</p> <p>CN - CA1.1. Formular preguntas e realizar predicións razoadas sobre obxectos, feitos e fenómenos do medio natural a través da observación. (OBX1)</p>	
<p>2. A través de datos cotiás e cercanos (hora de chegada e saída do cole, duración dunha sesión de música, duración do tempo de lecer...) a eles traballar as unidades e equivalencias entre días, horas, minuto e segundos.</p>	<p>M - CA2.1. Participar na repartición de tarefas, asumindo e respectando as responsabilidades individuais asignadas e empregando estratexias cooperativas sinxelas de traballo en equipo dirixidas á consecución de obxectivos compartidos. (OBX 8)</p> <p>M - CA2.5. Realizar conexións entre os diferentes elementos matemáticos aplicando</p>	<p>Rexistro de observación.</p>



	<p>coñecementos e experiencias propios. (OBX 5)</p> <p>LG - CA2.6. Participar en interaccións orais, espontáneas ou dirixidas, respetando as normas de cortesía. (OBX3)</p> <p>M - CA3 .3. Coñecer as unidades de medida do tempo e as súas relación, utilizándoas para resolver problemas da vida diaria. (OBX3)</p>	
<p>3. Coñecemos e traballamos as horas no reloxo analóxico e dixital</p>	<p>PC - CA1.4. Realizar de xeito guiado, a secuencia e a temporalización das actuacións necesarias para a execución do proxecto. (OBX1)</p> <p>M - CA3.1. Traballar en equipa activa e respetuosamente, comunicándose adecuadamente, respectando a diversidade do grupo e establecendo relación saudables baseadas no respecto, a igualdade e a resolución pacífica de conflitos. (OBX8)</p> <p>LG - CA2.5. Participar en</p>	<p>Rúbrica Registro de observación</p>

	interaccións orais espontáneas ou reguladas, respectando as normas básicas da cortesía lingüística e iniciándose en estratexias de escoita activa. (OBX3)	
4. Uso de forma manipulativa do sistema monetario.	<p>M - CA1.8. Interpretar situacións en contextos diversos, recoñecendo as conexións entre as matemáticas e a vida cotiá. (OBX5)</p> <p>CCNN - CA4.5. Participar en diversas tarefas en equipo, desenvolvido distintos roles que favorezcan o obxectivo final dun proxecto respectando as normas básicas de convivencia. (OBX5)</p> <p>M - CA. 3.4. Coñecer o valor e as equivalencias entre as diferentes moedas e billetes do sistema monetario da Unión Europea (OBX3)</p>	<p>Rúbrica</p> <p>Rexistro de observación</p>
<p>Actividade de ampliación. Xogos de forma manipulativa:</p> <ul style="list-style-type: none"> - Quen ten máis diñeiro na carteira? - Bingo de horas 	<p>M - CA2.6. Interpretar situacións en contextos diversos recoñecendo as conexións entre as matemáticas e a vida cotiá. (OBX5)</p>	<p>Rexistro de observación</p>
<p>Actividade de reforzo:</p> <ul style="list-style-type: none"> - Problemas sinxelos sobre horas. 	<p>M - CA3.5. Realizar conexións entre os diferentes elementos matemáticos aplicando</p>	<p>Rexistro de observación.</p>

	coñecementos e experiencias propios. (OBX5) M - CA2.6. Interpretar situacións en contextos diversos recoñecendo as conexións entre as matemáticas e a vida cotiá. (OBX5)	
CONTIDOS ESPECÍFICOS DA TAREFA		
Comprensión oral e escrita.- Manexo das unidades de tempo e monetarias. Uso do reloxo dixital e analóxico. - Expresión oral. - Habilidades plásticas. - Creatividade. - Traballo en equipo.- Toma de decisións.- Respecto polas opinións dos outros.		

3. TRANSPOSICIÓN DIDÁCTICA				
ACTIVIDADE	LUGAR DA ACTIVIDADE	AGRUPAMENTO	RECURSOS	TEMPORALIZACIÓN
1.-Explicación das tarefas a realizar: - a través dunha chuvia de ideas , saber que unides de tempo coñecen - clasificalas en maior ou menor co ano.	Aula ámbito matemático.	Inicialmente en gran grupo e despois en pequeno grupo (entre 3 e 4 membros)	Material escolar , lapbook.	30 minutos



2. Traballamos as equivalencias entre días, horas, minutos e segundos con problemas cercanos a eles (duración dunha clase, tempo de traxecto de casa ao cole...)	Aula ámbito matemático	Gran grupo e pequeno grupo.	Material escolar , lapbook.	45 minutos
3. Explicación do reloxo dixital e analóxico. Traballamos de forma manipulativa con eles.	Aula ámbito matemático	Gran grupo Pequeno grupo	Material escolar , lapbook, reloxo dixital e analóxico.	45 minutos
4. Presentamos os euros, monedas e billetes. Traballamos con eles de forma manipulativa, pagando unha compra e dando as voltas (menús dun restaurante)	Aula ámbito matemático	Gran grupo Pequeno grupo	Material escolar lapbook, moedas e billetes	60 minutos
Actividade de ampliación. Xogos de forma manipulativa - Quen ten máis	Aula ámbito matemático	Gran grupo e pequeno grupo		Actividades a realizar polos grupos que remataron as

<p>diñeiro na carteira? (repartimos tarxetas que simulan unha carteira con diñeiro, billetes e monedas, teñen que calcular o que teñen e decir que ten máis)</p> <p>- Bingo de horas</p> <p>Actividades de reforzo.</p> <p>- Problemas sinxelos sobre horas</p>				<p>tarefas antes de tempo</p> <p>Actividades a realizar polos alumnos con diversidade curricular.</p>
--	--	--	--	---



4. AVALIACIÓN		
ASPECTOS A AVALIAR	INSTRUMENTOS DE AVALIACIÓN	PROCEDEMENTOS DE AVALIACIÓN
ALUMNADO (ensinanza- aprendizaxe)	<ul style="list-style-type: none"> - REXISTRO DE OBSERVACIÓN DIRECTA - ESCALA DE VALORACIÓN (Rúbrica) 	<p>Como? mediante a observación directa e sistemática.</p> <p>Quen? a mestra coordinadora de ámbito e as demais mestras que intervenñen.</p> <p>Cando? ao remate de cada xornada de ámbito recolle a información a titora responsable do ámbito matemático do 2º ciclo. Tameñ ao remate da tarefa compartiranse perspectivas co equipo de ciclo nunha reunión de avaliación de ámbitos final. Farase fincape nos aspectos positivos.</p>
PRÁCTICA DOCENTE	<ul style="list-style-type: none"> - FICHA RECOLLIDA DE INFORMACIÓN (lista de cotexo) 	<p>Como? Cumprimentando a ficha.</p> <p>Quen? a mestra coordinadora de ámbito e as demais mestras que intervenñen.</p> <p>Cando? ao remate de cada xornada de ámbito recolle a información a titora responsable do ámbito matemático do 2º ciclo. Tameñ ao remate da tarefa compartiranse perspectivas co equipo de ciclo nunha reunión de avaliación de ámbitos final. Farase fincape nas propostas de mellora e nos aspectos positivos</p>
DESEÑO DA TAREFA	<ul style="list-style-type: none"> - FICHA DE RECOLLIDA DE INFORMACIÓN (Lista de cotexo) 	<p>Como? cumprimentando a ficha.</p> <p>Quen? a mestra coordinadora de ámbito e as</p>

		demais mestras que intervenñen. Cando? ao remate de cada xornada de ámbito recolle a información a titora responsable do ámbito matemático do 2º Ciclo. Tameñ ao remate da tarefa compartiranse perspectivas co equipo de ciclo nunha reunión de avaliación de ámbitos final. Farase fincapes nas propostas de mellora e nos aspectos positivos.

RÚBRICA						
	ITEMS	4	3	2	1	CRITERIOS DE AVALIACIÓN
TRABALLO EN EQUIPO	A. ACEPTA E VALORA AS APORTACIÓNS DO GRUPO	Acepta e valora as aportacións do grupo aínda que sexan diferentes ás súas e procura incluílas no traballo.	Procura aceptar as aportacións do grupo aínda que sexan diferentes ás súas.	Cústalle aceptar as aportacións do grupo pero móstrase aberto á reflexión con axuda dun adulto.	Cústalle aceptar aportacións diferentes ás súas e non mostra interese por facelo.	LC - CA2.5. LG - CA2.6.
	B. PARTICIPA NAS DINÁMICAS DE TRABALLO EN EQUIPO	Mostra interese por participar activamente e con concentración no traballo co grupo, durante toda a actividade e	Mostra interese por participar activamente e con concentración no traballo co grupo, de forma habitual e durante a maior	Mostra interese por participar activamente no traballo co grupo, pero só en determinados momentos do	Non mostra interese por participar no traballo co grupo, agás nalgunha actividade do seu agrado.	LG - CA2.5. EPV- CA2.4. M - CA2.6. M - CA2.1. M - CA3.1 CN - CA1.1



		con actitude proactiva.	parte da actividade.	proceso.		
	C. PIDE, ACEPTA E OFRECE AXUDA AO GRUPO	Pide ou ofrece axuda de forma natural cando é preciso de xeito respectuoso e non invasivo.	Pide ou ofrece axuda de forma natural cando é preciso.	Pide ou ofrece axuda de forma forzada cando resulta moi necesario, pero non lle resulta agradable facelo.	Non pide axuda cando a precisa nin a ofrece.	LG - CA2.5 LG - CA2.6 EPV- CA2.4. M - CA2.1.
	D. RESPECTA AS QUENDAS DE PALABRA E AS NORMAS DE COMPORTAMENTO	Respecta habitualmente as normas de comportamento e as quendas de palabra, e axuda a que o resto tamén o faga.	Respecta habitualmente as normas de comportamento e as quendas de palabra.	Respecta habitualmente as normas de comportamento, pero cústalle manter as quendas de palabra.	Non respecta habitualmente as normas de comportamento e intervén nas quendas doutras persoas.	LG - CA2.5. LG - CA2.6.
ORGANIZACIÓN	E. ORGANÍZASE PARA TRABALLAR EN EQUIPO, CUMPRE OS ACORDOS E AS NORMAS DE TRABALLO	Realiza, de xeito guiado, a secuencia e a temporalización das actuacións, tendo en conta os recursos que se necesitan, buscando solucións aos imprevistos e respectando os acordos do equipo.	Realiza, de xeito guiado, a secuencia e a temporalización das actuacións, tendo en conta os recursos que se necesitan e, coa axuda do adulto, busca solución aos imprevistos.	Realiza, de xeito guiado, a secuencia e a temporalización das actuacións.	Cústalle seguir o paso das actividades e cumprir os acordos do equipo.	EPV- CA2.4. M - CA2.6. M - CA2.1. M - CA1.8 M - Ca3.3. CCNN - CA4.5. PC - CA1.4.



COMPRESIÓN, EXPRESIÓN E ADQUISICIÓN DAS APRENDIZAXES	F. É QUEN DE COMPRENDER E ADQUIRIR AS APRENDIZAXES PLANIFICADAS	É quen de comprender os contidos traballados, de adquirilos e de inferir ideas e consecuencias a partir deles.	É quen de comprender a maior parte dos contidos traballados e de adquirilos.	É quen de comprender parte dos contidos traballados, pero non de adquirilos.	Non é quen de comprender os contidos traballados nin de adquirilos.	M - CA2.5. PC - 1.4.
	G. É QUEN DE COMPRENDER AS UNIDADES DE TEMPO, O USO DO RELOXO DIXITAL E ANALÓXICO E O MANEXO DOS EUROS.	É quen de comprender as unidades de tempo, o uso do reloxos dixital e analóxico e o manexo dos euros e extrapolalo a vida cotiá sen apoio, identificar a información precisa e sintetizala de xeito coherente.	É quen de comprender a maior parte das unidades de tempo, o uso do reloxos dixital e analóxico e o manexo dos euros e extrapolalo a vida cotiá sen apoio e identificar a información precisa.	É quen de comprender as unidades de tempo, o uso do reloxos dixital e analóxico e o manexo dos euros e extrapolalo a vida cotiá con apoyo docente	Non é quen de comprender as unidades de tempo, o uso do reloxos dixital e analóxico e o manexo dos euros e extrapolalo a vida cotiá e mostra dificultade	LG - CA2.5. M - CA1.8. M - CA3.3.
	H. É QUEN DE REALIZAR DIFERENTES OPERACIÓNS COAS UNIDADES DE TEMPO O MANEXO DOS RELOXOS E COS EUROS.	É quen de realizar diferentes operaciós coas unidades de tempo, o uso do reloxos dixital e analóxico e o	É quen de realizar diferentes operaciós coas unidades de tempo, o uso do reloxos dixital e analóxico e o	É quen de de realizar diferentes operaciós coas unidades de tempo, o uso do reloxos dixital e	Non é quen de realizar diferentes operaciós coas unidades de tempo, o uso do reloxos dixital e	M - CA2.5. M - CA2.6. M - CA3.1. PC - CA1.4

		manexo dos euros de forma autónoma, axeitada e planificada.	manexo dos euros de forma autónoma, axeitada e planificada case sen apoio.	analóxico e o manexo dos euros de forma autónoma, axeitada e planificada. con apoio docente	analóxico e o manexo dos euros de forma autónoma, axeitada e planificada.	
--	--	---	--	---	---	--

PRÁCTICA DOCENTE - ficha de recollida da información		
Tívoise como principio base a atención á diversidade (intereses, ritmos de traballo, habilidades...).	SI	NON
Consegiuse a creación dun bo clima de traballo na aula.		
Utilizáronse metodoloxías activas e participativas: estruturas cooperativas e dinámicas.		
Traballáronse valores como o esforzo, o respecto e a tolerancia.		
A temporalización das actividades foi deseñada coa flexibilidade axeitada .		
Tívoise en conta a aparición de imprevistos na planificación e temporalización das actividades.		
Respondeuse ben aos imprevistos xurdidos no día a día.		
Realizouse unha anticipación das tarefas a realizar a todo alumnado, en especial, ao alumnado con NEAE.		
As actividades propostas resultaron atractivas e motivadoras para o alumnado.		
O proceso de aprendizaxe resultou significativo para todas as persoas implicadas na tarefa.		
O produto final da tarefa resultou significativo para o alumnado e a comunidade educativa.		
Elaboráronse alternativas de traballo para o alumnado por se fora preciso.		



DESEÑO DA TAREFA - ficha de recollida da información		
A tarefa está adaptada ás características do contexto real da aula.	SI	NON
A tarefa respecta a atención á diversidade.		
Os obxectivos foron axeitados para ser acadados con éxito.		
Os obxectivos propostos foron acadados.		
A avaliación integrouse como un elemento máis da aprendizaxe e non como un elemento paralelo á mesma.		
Os instrumentos de avaliación resultaron prácticos e eficaces.		
Os recursos utilizados foron axeitados á tarefa planificada.		
A temporalización prevista axustouse á realidade.		
Foi necesario engadir algún elemento non previsto.		
Recolléronse propostas de mellora de forma práctica e eficaz.		
A linguaxe empregada no deseño e planificación da tarefa foi a adecuada.		
A tarefa deseñada e planificada está axustada á normativa vixente e ao Proxecto Educativo do centro.		