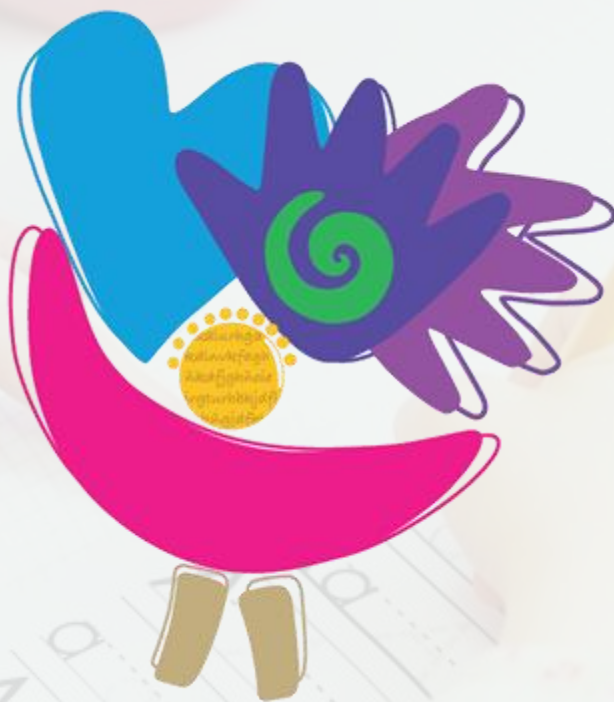


# PLAN DE CONTINXENCIA 2020-2021



**NOVEMBRO 2020**

**CEE Nosa Señora do Rosario**

15005336



**Xacobeo 2021**



**XUNTA DE GALICIA**

CONSELLERÍA DE CULTURA,  
EDUCACIÓN E UNIVERSIDADE



- I. Contexto**
- II. Actuacións previas diante da aparición dun gromo.**
- III. Actuacións para o período de actividade lectiva non presencial.**
- IV. Medidas para o reinicio da actividade lectiva presencial.**



## I. Contexto

O Protocolo de Adaptación ao Contexto da COVID 19 nos centros de ensino non universitario de Galicia para o curso 2020/2021, establece as medidas preventivas, colectivas e individuais, que deben adoptarse no inicio do desenvolvemento do curso escolar 2020/2021, tanto polo persoal docente e non docente como polo alumnado e as súas familias, co obxectivo de protexer e previr no máximo posible o risco de contaxio por COVID-19.

As instrucións do 30 de xullo 2020, da Dirección Xeral de Educación, Formación Profesional e Innovación Educativa, en relación ás medidas educativas que se deben adoptar no curso académico 2020/2021, nos centros docentes da Comunidade Autónoma de Galicia nos que se imparten as ensinanzas da educación infantil, da educación primaria, da educación secundaria obrigatoria e do bacharelato teñen por obxecto determinar, para o curso académico 2020/2021, aspectos organizativos e medidas educativas necesarias para o desenvolvemento nos centros docentes da Comunidade Autónoma de Galicia, das ensinanzas establecidas ao abeiro da Lei orgánica 2/200, do 3 de maio, de educación, na redacción dada pola Lei 8/2013, do 9 de decembro, para a mellora da calidade educativa.

Coa finalidade de ofrecer un marco estable a alumnado, profesorado e familias no caso de corentenas ou confinamentos, a Xunta de Galicia impulsa o Plan de ensino virtual ante a COVID-19, unha folla de ruta elaborada en base a criterios pedagóxicos, didácticos e metodolóxicos que permitirá continuar co proceso formativo do alumnado ante estas ou outras eventualidades derivadas da actual crise sanitaria.

Este Plan de ensino virtual é completado coa Resolución da Secretaría Xeral de Educación e Formación Profesional pola que se ditan instrucións para a elaboración de horarios nos centros docentes sostidos con fondos públicos na Comunidade Autónoma de Galicia para o curso 2020/2021 para o desenvolvemento de ensino a distancia en períodos de peche de aulas ou centros como consecuencia da pandemia da COVID-19.

Ao abeiro destes documentos, os centros elaboraran un “Plan de Continxencia” no que se estableceran as medidas que se adoptaran no caso de suspensión da actividade lectiva para facer efectivo o ensino non presencial e os supostos de reactivación da actividade lectiva presencial, de conformidade coas instrucións da autoridade sanitaria.

Por este motivo, o equipo directivo elabora o citado Plan de Continxencia, que se engadirá como anexo ao Plan de Adaptación ao contexto da Covid-19 no CEE Nosa Señora do Rosario para o curso 2020-2021. Este plan pode modificarse e adaptarse en función da situación sanitaria.



## Actuacións previas diante da aparición dun abrocho

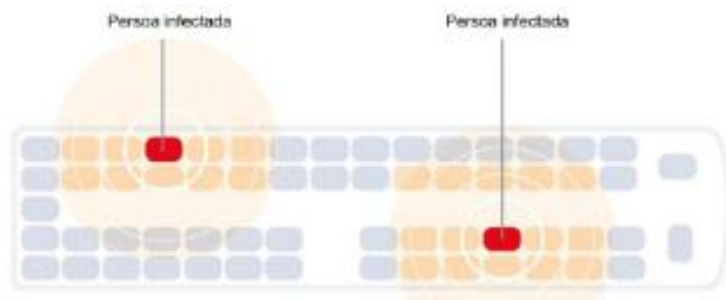
1. Non asistirán ao centro aqueles estudantes, docentes e outros profesionais que teñan síntomas compatibles con COVID-19, así como aqueles que se atopen en illamento por diagnóstico de COVID-19, ou en período de corentena domiciliar por ter contacto estreito con algunha persoa con síntomas ou diagnosticada de COVID-19. Tampouco acudirán aos centros as persoas en espera de resultado de PCR por sospeita clínica. Ten que ser un compromiso de todos os membros da comunidade educativa do centro facer a autoenquisa de autoavaliación clínica do Covid.
2. A familia dun neno ou nena con sospeita de contaxio, deberá solicitar unha consulta telefónica co seu pediatra para que este avalíe a necesidade de solicitude dun test diagnóstico. Se non houberse cita para ese mesmo día, acudirá ao PAC para a valoración polo médico de atención primaria.
3. Diante dun suposto no que unha persoa ou alumno da que se sospeita que comeza a desenvolver síntomas compatibles con COVID-19 no centro educativo as medidas de prevención e control levaranse a cabo por parte do SERGAS en base ao documento técnico elaborado pola Ponencia de Alertas y Planes de Preparación y respuesta: "Guía de actuación ante la aparición de casos de Covid-19 en centros educativos", e das Instrucións publicadas o día 10 de setembro polo Ministerio de Sanidade.
4. Seguirase o presente plan de continxencia e levarase a un espazo separado de uso individual con ventás e portas abertas (Aula 11), colocárselle unha máscara cirúrxica (tanto ao que iniciou síntomas como á persoa que quede ao seu coidado) e contactarase coa familia, no caso de afectar a alumnado.
5. En caso de presentar síntomas de gravidade ou dificultade respiratoria chamarase ao 061. O/A traballador/a que inicie síntomas debe abandonar o seu posto de traballo protexido por máscara, e logo de seguir as instrucións do centro de saúde ata que a súa situación médica sexa valorada por un profesional sanitario. De confirmarse o caso, o equipo Covid do centro educativo incluírá á rede de contactos a través da aplicación "EduCovid" para a identificación por parte da Autoridade Sanitaria.
6. A autoridade sanitaria, en función do número de contaxios, poderá ordenar a corentena dun grupo determinado de contactos estreitos do centro escolar, o peche dunha ou varias aulas, dun nivel educativo ou do centro educativo na súa totalidade de conformidade co previsto na "Guía de actuación ante la aparición de casos de Covid-19 en centros educativos", e o "Protocolo de actuación da Consellería de Sanidade en materia de Saúde Pública en relación con illamentos e corentenas para a prevención e control da infección



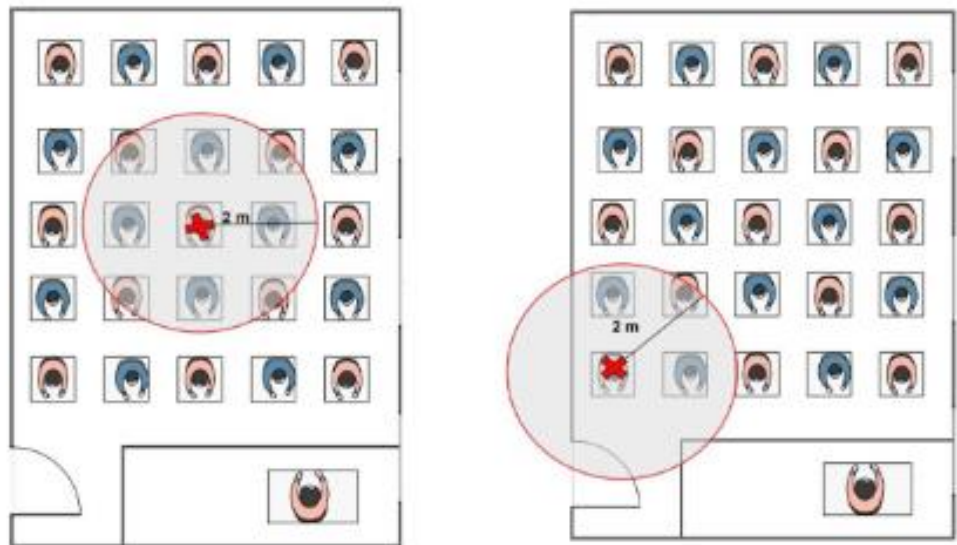
por SARS-Co-V-2” publicada por Orde da Consellería de Sanidade no D.O.G. do 20 de agosto de 2020, cos seguintes supostos:

- Tendo en conta que segundo o criterio epidemiolóxico considerase contacto estreito a calquera persoa do centro que compartise espazo co caso confirmado a unha distancia de menos de 2 metros (<2m) do caso confirmado durante máis de 15 minutos sen utilizar a máscara, os contactos serán determinados pola autoridade sanitaria segundo os protocolos vixentes en cada momento. As persoas que teñan diagnóstico confirmado terán obriga de illamento durante 10 días.

1. **No caso do transporte escolar:** establecerase un radio de 2 metros para a identificar a rede de contactos de cada un dos/as alumnos/as



2. **No caso de aulas, laboratorios, comedores e outros espazos:** adoptarase o mesmo criterio do radio de 2 metros arredor da persoa positiva.





- As persoas que teñan a consideración de contactos estreitos da persoa cun diagnóstico confirmado deberán permanecer corentena ata que obteñan o resultado negativo da PCR que se solicitará transcorridos 10 días do último contacto co caso confirmado. Se, polo motivo que fose, pasan 14 días do último contacto co caso confirmado e non se realiza a PCR, a corentena finalizará igualmente. O restante alumnado da aula que non teña a consideración de contacto estreito poderá continuar coa asistencia presencial á aula. Aos contactos estreitos realizaráselles unha proba de Covid nun prazo non superior a 48 horas para identificar ás persoas que teñan unha posible infección por Covid-19.
  - En función da intensidade e virulencia do gromo, así como do número de persoas e niveis educativos afectados a Autoridade Sanitaria poderá acordar a medida de corentena da totalidade das persoas que conforman unha aula, das que conforman un nivel educativo completo onde teña xurdido o gromo ou, de ser o caso, da totalidade das persoas que integran un centro educativo.
7. A aparición dun contaxio sospeitoso con posterior confirmación é un suposto de declaración obrigatoria que implicará por parte da autoridade sanitaria a obriga de entrada en illamento de polo menos 10 días no caso da persoa enferma, e de entrada en corentena de 10 días a todas as persoas que teñan a consideración de contacto estreito de conformidade coas indicacións das autoridades sanitarias.
  8. A suspensión da actividade lectiva presencial suporá a aplicación deste Plan de Continxencia ante peches aprobado pola Resolución conxunta, do 2 de novembro de 2020, da Secretaría Xeral Técnica e da Secretaría Xeral de Educación e Formación Profesional pola que se aproba o Plan de Continxencia ante peches de aulas ou centros educativos no contexto daCovid-19 nos centros de ensino non universitario sostidos con fondos públicos da Comunidade Autónoma de Galicia para o curso 2020-2021, que desenvolve as medidas previstas no presente protocolo relativas ao ensino a distancia.
  9. Finalizado o período de illamento das persoas que conforman unha aula, nivel educativo ou centro realizarase un proceso de retorno a actividade educativa ordinaria presencial. O Grupo de Coordinación e Seguimento da Pandemia determinará o momento a partir do cal se iniciará o retorno e as medidas específicas que sexa preciso adoptar e o comunicará ao centro.
  10. A autoridade sanitaria, en coordinación coa Consellería de Educación determinará en cada caso o número de persoal e alumnado afectado e a duración das medidas de corentena o que se comunicará ao equipo COVID do centro para a súa comunicación á



comunidade educativa, sen prexuízo da información que sexa facilitada pola autoridade sanitaria.

- 11.** A suspensión da actividade lectiva presencial suporá a aplicación das normas previstas no presente protocolo relativas ao ensino a distancia. Aos efectos de determinación do nivel de risco a autoridade sanitaria poderá volver a avaliar o pase ao nivel de riscos NR 2 para os supostos de consideración de vulnerabilidade e de cualificación de persoal sensible.



## II. Actuacións para o período de actividade lectiva non presencial

12. O Plan de Ensino Virtual ante a COVID-19 establece o ensino virtual como recurso en caso de corentena ou confinamento total que ofrezca ao alumnado unhas rutinas similares ás do ensino presencial garantindo:
- a interacción entre alumnado e profesor
  - a realización de tarefas
  - a avaliación do progreso
13. O centro establecerá as medidas organizativas previas necesarias para garantir a continuidade do proceso educativo:
- Elaborando un horario para o ensino a distancia, o “horario espello”
  - Publicación de instrucións a seguir no caso de peche ou confinamento.
  - Realizando simulacións que permitan ter establecidos os protocolos de actuación no caso de peche.
  - Analizando as necesidades de dispositivos electrónicos derivadas dunha hipotética situación de peche en coordinación coa Inspección Educativa. Distribución de medios informáticos en función das necesidades do alumnado.
  - Posta en marcha de mecanismos de avaliación e control do alumando.
  - Identificando o profesorado que precise de formación nesta materia, o cal recibirá de xeito inmediato unha formación por parte dos servizos da Rede de Formación Permanente do profesorado.
14. O mesmo día que se decreta un peche ou confinamento a dirección do centro enviará unha comunicación a través da aplicación AbalarMóbil e publicará unha nova na web do centro. Ademais, habilitará na aula virtual do centro os recursos e actividades iniciais e trasladará orientación ás familias, especialmente ao alumnado de menor idade ou máis dependente, a través da aula virtual.
15. Actividade lectiva a distancia: O proceso de ensino e aprendizaxe, para que sexa efectivo, necesita do mantemento dunhas rutinas que pasan por unha interacción entre o alumnado





e o profesorado, explicación de conceptos, realización de tarefas, resolución de dúbidas, avaliación do progreso, que ineludiblemente conleva unha estruturación do proceso mediante a organización dun horario similar ao desenvolto nunha situación de presencialidade, empregando ferramentas de comunicación e aulas virtuais.

- O ensino non presencial será impartido polo profesorado ordinario do alumnado a través das ferramentas dispoñibles.
  - Plataforma de videoconferencia institucional que permite a interacción en tempo real, compartir contidos e a realización de exercicios.
  - Aula virtual: espazos dixitais de traballo que permiten dispoñer dun espazo web online para organizar os contidos das unidades didácticas.
- Durante o peche ou confinamento o profesorado poderá impartir docencia no seu centro educativo ou no seu domicilio, no caso de dispoñer dos medios adecuados para realizar o servizo.
- O profesorado e o alumnado do grupo deberá conectarse á hora que se establece no cadro horario. O momento da conexión debe establecerse coa antelación suficiente para o aproveitamento do período lectivo.
- As tarefas para o alumnado asemellaranse o máximo posible ao sistema presencial, respectando o seu dereito ao lecer e ao descanso.

**16.** O profesorado realizará o seguimento do alumnado impartindo os coñecementos da materia de xeito virtual a través dos contidos dispoñibles ben achegados polo profesorado o ben os que poña a disposición a Consellería. Igualmente o/a profesor/a poderá poñer tarefas ao alumnado que reforcen o contido da materia ou a avaliación continua da mesma.

**17.** Elaborarase un “horario espello” para a docencia a distancia, de obrigado cumprimento para alumnos e profesores e referencia para as familias, que deberá establecer un proceso formativo similar ao do ensino presencial, avanzando nas programación das áreas, ámbitos, materias ou módulos pero sen obrigar ao alumnado e ao profesorado a unha conexión continua, para conseguir que o proceso de ensino e aprendizaxe sexa o máis efectivo posible.

- Este horario terá como obxectivo continuar, no caso de peche da aula por decisión das autoridades sanitarias, co desenvolvemento dun ensino a



distancia coa debida interacción entre os alumnos do grupo e o profesorado.

- O centro educativo, en coordinación co equipo docente dos distintos grupos de alumnos, elaborará un horario semellante ao que se desenvolve en réxime de presencialidade.
- Deberá respectarse a carga lectiva de cada área. Esta repartirase de xeito que, como mínimo, o 60% do tempo se destinará á docencia virtual e o outro 40% a tarefas a realizar por parte do alumnado.
- Este horario será aprobado provisionalmente pola dirección do centro e remitido á Inspección Educativa para a súa supervisión e autorización definitiva.
- Os horarios están incorporados nos anexos deste Plan de Continxencia, comunicados ao profesorado e alumnado para o seu cumprimento, informados ás familias a través do titor do grupo de alumnos e publicados na páxina web do centro ou outro medio que garanta a súa difusión.

**18.** O titor ou titora de cada alumno informará aos pais, nais ou tutores legais do alumnado menor de idade ou máis dependente e ao alumnado maior de idade e con maior autonomía das normas que se establezan polo centro para esta modalidade de ensino-aprendizaxe así como do control de asistencia.

- O profesorado de cada área, ámbito, materia ou módulo e o alumnado do grupo deberán conectarse a través dos servizos dixitais educativos corporativos, que no caso dos centros públicos son os que garanten o tratamento seguro dos datos de carácter persoal, á hora que se establece no correspondente cadro horario diario incorporado a este Plan de Continxencia.
- O proceso de conexión debe ser realizado coa antelación suficiente para o aproveitamento do período lectivo establecido no referido cadro horario.
- O proceso de ensino aprendizaxe durante a formación a distancia deberá seguir as normas establecidas para o ensino presencial, coas adaptacións que procedan motivadas pola metodoloxía empregada.
- Establecerase o control de asistencia diariamente polo profesor mediante as ferramentas habituais, e das súas consecuencias no proceso de



avaliación que o equipo docente ten establecido na súa programación didáctica.

- Na distribución horaria establecerase unha sesión de titoría para o alumnado e outra para as familias.
- A orientadora do centro, no horario establecido pola dirección do centro, velará polo cumprimento do Plan Xeral de Atención á Diversidade e coordinará a atención ao alumnado con necesidades educativas especiais por parte do persoal adscrito ao departamento de orientación, realizará as correspondentes reunións telemáticas para o desenvolvemento e seguimento do Plan de Acción Titorial, realizará as súas funcións, establecidas no artigo 6 do Decreto 120/1998, do 29 de abril, empregando as distintas ferramentas dixitais, ben a demanda dos titores/as ou dos pais/nais ou titores legais do alumnado.
- A dirección do centro, a través da xefatura de estudos, requerirá ao final de cada semana, unha relación daquelas actividades que realizou o profesorado co alumnado no horario establecido, de acordo co modelo que se achega nos anexos.
- A dirección do centro deberá realizar, á maior brevidade posible, a adaptación das Normas de Organización e Funcionamento (NOF) para o desenvolvemento da actividade de ensino-aprendizaxe no ensino a distancia a fin de acadar un clima escolar idóneo que facilite o logro dos obxectivos educativos e o éxito escolar.

**19.** Para o desenvolvemento efectivo do proceso de ensino-aprendizaxe a distancia cómpre que o profesorado e alumnado conte coas competencias necesarias para o uso dos medios telemáticos que se vaian a empregar, e poñer a disposición dos pais/nais ou representantes legais toda a información para que poidan apoiar ao alumnado no proceso. Para iso:

- A dirección do centro promove as actividades de información e formación necesarias para que o alumnado poida utilizar con efectividade os medios



telemáticos de comunicación co alumnado e as súas familias e a aula virtual. Entre as que se poden destacar:

Actividade	Duración	Profesorado
C2002064 - Actualización de ferramentas tecnolóxicas para docentes	10 h.	75%
C2002102 - Aproveitamento didáctico de ferramentas institucionais para o ensino mixto	15 h.	60%
G2001041 - Ensino mixto para persoal de atención á diversidade	50 h.	25%
PFPP Ferramentas interactivas na atención á diversidade	20 h.	60%

- Empregaranse os recursos formativos que posúe o centro e solicitarase, no caso de ser necesario, o apoio do asesor Abalar ou asesores do Centro de Formación e Recursos.
- O profesorado de cada área, materia ou módulo experimentará no centro cos alumnos o uso dos medios de comunicación telemática no caso de ter que desenvolver o ensino a distancia, así como a aula virtual, a empregar no caso de ter que desenvolver un proceso de ensino-aprendizaxe a distancia.
- A titora de cada grupo de alumnado proporcionarlle información aos pais/nais ou representantes legais sobre o uso dos medios de comunicación telemática, así como da aula virtual, para poder axudar ao alumnado no caso de ter que desenvolverse un proceso de ensino-aprendizaxe a distancia. A información aos pais/nais ou representantes legais realizarase polo procedemento que se estime máis efectivo e preferentemente de xeito telemático. A información sobre os distintos servizos educativos dixitais ofertados pola Consellería está dispoñible no seguinte enderezo  
<https://www.edu.xunta.gal/espazoAbalar/espazo/servizos-dixitais>.

**20.** A administración garantizará o dereito a educación e a súa equidade. A tal fin disporá os medios informáticos necesarios para o seguimento do ensino virtual por parte do alumnado que o precise.

- O mesmo día do peche o equipo directivo afrontará cos seus propios recursos tecnolóxicos, no caso de dispoñer deles, as necesidades TICS máis perentorias do centro.
- Unha vez atendida as necesidades iniciais, a dirección dos centro trasladará con carácter de urxencia á Inspección Educativa as



necesidades priorizadas de equipos que queden sen cubrir. A inspección trasladará a Amtega estas necesidades para a súa cobertura inmediata.

- Os equipos entregaranse ao centro educativo, que será o responsable da organización da entrega ás familias e posterior recollida.
- O material será repartido coa maior celeridade e organizarase unha reunión virtual nun horario que facilite a asistencia das familias para abordar o funcionamento da aula virtual.
- Unha vez superada a situación de confinamento ou peche do centro, no prazo máximo de 3 días o propio centro deberá recoller todos os equipos cedidos para o seu traslado aos servizos centrais.

**21.** Para cada caso concreto de suspensión da actividade lectiva presencial a Consellería poderá adoptar as medidas oportunas en relación cos períodos ordinarios de avaliación do alumnado cando coincidan co tempo de suspensión.

**22.** Durante o período de suspensión da actividade presencial o centro educativo ten previstas outras medidas:

- a) O equipo docente, xunto co Departamento de Orientación, deseñará unha serie de estratexias para traballar os aspectos emocionais, mentres teñan que seguir a ensinanza desde casa.
- b) Manteranse as reunións semanais do equipo docente para planificar tarefas e valoración das propostas para introducir as modificacións necesarias.
- c) Realizar tarefas de desinfección profundas no centro a través dos servizos de mantemento do Concello.
- d) Revisar o protocolo para buscar posibles erros e facer as modificacións que se estimen oportunas.
- e) Coordinar co profesorado implicado as quendas de organización das fases.





### III. Medidas para o reinicio da actividade lectiva presencial

23. Finalizado o período de peche presencial da aula, nivel educativo ou centro realizarase un proceso de reactivación por fases para o reinicio da actividade lectiva. As fases establecidas para a reactivación son orientadoras, existindo a posibilidade de modificar tanto a súa duración como a porcentaxe do alumnado incluído en cada fase. O modelo a aplicar correspóndelle á Consellería de Educación co asesoramento da Consellería de Sanidade. Sen prexuízo das medidas xenéricas establecidas no protocolo aprobado polas consellerías de Educación e Sanidade o centro ten previsto as seguintes fases de reincorporación:

- **Fase 1** (Adecuación dos espazos). Duración (a determinar). Aínda que pode ter unha duración variable, aconséllase que sexa dunha semana. Nesta primeira fase, previa ao reinicio da actividade, será o equipo COVID do centro quen estableza as actuacións a desenvolver, en colaboración coas autoridades sanitarias e educativas. Obxectivos:
  - Análise da situación dos espazos e as súas necesidades.
  - Desinfección de todos os espazos.
  - Revisión do plan de adaptación buscando posibles erros na redacción ou na execución.
  
- **Fase 2** (Formación de pequenos grupos) Duración: 1 semana A porcentaxe do alumnado na aula de forma simultánea será do 50% ao ser grupos de menos de 20 alumnos Obxectivos:
  - Formar ao alumnado na importancia das medidas de distanciamento físico, utilización de máscara e de hixiene de mans.
  - Combinar o ensino presencial e a distancia.
  - Revisión das actividades realizadas no período de ensino telemático.
  - Avaliación desa etapa.



- **Fase 3** (Reforzo das medidas aprendidas en pequenos grupos) Duración: (1 semana) A porcentaxe do alumnado na aula de forma simultánea será do 75% en grupos de menos de 20 alumnos Obxectivos:
  - Comprobar a adquisición das medidas adquiridas en pequeno grupo
  - Empregar o ensino presencial para resolver dúbidas e poñer en práctica os contidos expostos na aula virtual.
  
- **Fase 4** (Fase de reactivación) Duración: (1 semana) Retorno a actividade presencial da totalidade do alumnado Obxectivos:
  - Realizar unha avaliación do desenvolvemento das fases.
  - Comprobar o grao de adquisición do traballado.
  - Realizar unha avaliación sobre os contidos adquiridos neste período.
  - Volver á dinámica de clases presenciais, pero sen abandonar o emprego da aula virtual para as tarefas e para complementar as aprendizaxes na casa.



## ANEXO I : RELACIÓN SEMANAL DE ACTIVIDADES REALIZADAS



**CENTRO:** 15005336 CEE Nosa Señora do Rosario

**DOCENTE:** Nome Apellido1 Apellido2

**DATAS:** XXXX ao XX/XX

DATA	HORARIO	GRUPO	MATERIA	DESCRIPCIÓN DA ACTIVIDADE	INCIDENCIAS TÉCNICAS	PARTICIPACIÓN DO ALUMNADO



## ANEXO II : MODELOS DE PROCEDIMENTOS DE XESTIÓN DE EQUIPAMENTO PARA ALUMNADO EN SITUACIÓN DE FENDA DIXITAL





**Data:**

**Datos do centro**

Código:

Nome do centro:

Concello:

Entregase no centro os packs de equipamento e conectividade que a continuación se relacionan para atender situacións que activen o Plan de ensino virtual ante a Covid-19 entre o alumnado. Cada pack esta composto por: ordenador portátil, router wifi e tarxeta SIM. O alumnado destinatario do equipamento é o que sigue:

1º. Nome Apellido Apellido

2º. Nome2 Apellido2 Apellido2

.....

Recolle no centro:

Cargo:

Firma e selo de centro:



## MODELO DE ACORDO DE CESIÓN

Eu, D./Dña. \_\_\_\_\_ con DNI \_\_\_\_\_  
pai/mal/titora legal do/a alumno/a \_\_\_\_\_  
do centro educativo \_\_\_\_\_  
recibín en réxime de préstamo o equipamento identificado máis abaixo para continuar o  
proceso formativo durante a vivencia das circunstancias excepcionais derivadas da pandemia  
por Covid-19.

Comprométome a usalo de forma responsable, a mantelo baixo a miña responsabilidade e  
coidado, a cumprir coas medidas de seguridade apropiadas e a devolve-lo nas mesmas  
condicións en que me foi entregado.

EQUIPO	MODELO	N.º DE SERIE
--------	--------	--------------

### INFORMACIÓN BÁSICA SOBRE PROTECCIÓN DE DATOS PERSOAIS

Responsable do tratamento	Xunta de Galicia. Centro educativo ao que se refire este documento
Finalidade do tratamento	Registro e acta de entrega de equipamento
Legitimación do tratamento	O cumprimento dunha misión de interese público, o exercicio de poderes públicos, o cumprimento dunha obriga legal, segundo a normativa xeral e sectorial referida en <a href="https://www.xunta.gal/informacion-xeral-proteccion-datos">https://www.xunta.gal/informacion-xeral-proteccion-datos</a> e demais regulación concordante
Destinatarios do datos	Non se prevé comunicacións a terceiras persoas
Exercicio dos dereitos	As persoas interesadas poderán solicitar o acceso, rectificación, limitación, portabilidade e supresión dos seus datos, a través da sede electrónica da Xunta de Galicia ou nos lugares e rexistros establecidos na normativa reguladora do procedemento administrativo común segundo se recolle en <a href="https://www.xunta.gal/exercicio-dereitos">https://www.xunta.gal/exercicio-dereitos</a>
Contacto delegado/a de protección de datos e información adicional	<a href="https://www.xunta.gal/informacion-xeral-proteccion-datos">https://www.xunta.gal/informacion-xeral-proteccion-datos</a>

E para que así conste, asíno este documento

En \_\_\_\_\_, a \_\_\_\_\_ de \_\_\_\_\_ de \_\_\_\_\_

Entregado ao centro educativo con data \_\_\_\_/\_\_\_\_/\_\_\_\_



## ANEXO Iii : HORARIOS ESPELLO DOS AGRUPAMENTOS



## HORARIOS ESPELLO

### Grupo 1: E.I./E.P

10:00- 10:50	Globalizado L. Castelá	Globalizado L. Galega	Globalizado L. Castelá	Globalizado L. Galega	Globalizado L. Castelá
10:50 – 11:00					
11:00 – 11:50	Globalizado Matemáticas	Glogalizado L. Galega	Globalizado Matemáticas	Globalizado C. Naturais	Globalizado Matemáticas
11:50 – 12:00	DESCANSO				
12:00 – 12:50	Globalizado E. Artística	Globalizado Inglés	Globalizado Valores	Globalizado E. Física	Globalizado C. Sociais
12:50 – 13:40	Titoría Alumnado				
16:00 – 17:00	Titoría Pais				

### Grupo 2: E.P.

10:00- 10:50	L. Castelá	L. Galega	Matemáticas	L. Castelá	L. Castelá
10:50 – 11:00					
11:00 – 11:50	Matemáticas	L. Galega	C. Sociais	Matemáticas	L. Galega
11:50 – 12:00	DESCANSO				
12:00 – 12:50	E. Física	Relixión/Valores	E. Artística	Inglés	C. Naturais
12:50 – 13:40	Titoría Alumnado				
16:00 – 17:00	Titoría Pais				

### Grupo 3: E.P.

10:00 – 10:50	Matemáticas	L. Castellana	Matemáticas	L. Castellana	Matemáticas
10:50 – 11:40	L. Gallega	L. Gallega	C. Naturales	L. Castellana	C. Sociales
11:40 – 12:00	DESCANSO				
12:00 – 12:50	Ed. Artística	L. Configuración	E. Física	Inglés	Valores
12:00- 12:50	Titoría Alumnado				
16:00 – 17:00	Titoría Pais				



### Grupo 4: E.P./ E.S.O.

10:00 – 10:50	L. Castelá A. Lingüístico - Social	Valores/ Relixión	L. Castelá A. Lingüístico - Social	Matemáticas A. Científico- Matemático	L. Castelá A. Lingüístico - Social
10:50 – 11:00	DESCANSO				
11:00 – 11:50	Matemáticas A. Científico- Matemático	L. Galega A. Lingüístico - Social	E. Física	L. Galega A. Lingüístico - Social	Inglés A. Lingüístico - Social
11:50- 12:00	DESCANSO				
12:00- 12:50	C. Sociais A. Lingüístico - Social	C. Naturais A. Científico- Matemático	Matemáticas A. Científico- Matemático	E. Artística	L. Configuración
12:50- 13:40		Titoría Alumnado			
16:00 – 17:00	Titoría Pais				

### Grupo 5: E.P. / E.S.O

9:00- 10:00	L. Castelá Á. Linguístico - Social	L. Castelá Á. Linguístico - Social	L. Castelá Á. Linguístico - Social	L. Galega Á. Linguístico - Social	L. Galega Á. Linguístico - Social
10:00- 10:50	Inglés Á. Linguístico - Social	L. Configuración	Matemáticas Á Científico - Matemático	E. Física	C. Sociais Á. Linguístico - Social
10:50- 11:10	DESCANSO				
11:10- 12:00	Matemáticas Á Científico - Matemático	Relixión/Valores (2º parte)	C. Naturais Á Científico - Matemático	E. Artística	Matemáticas Á Científico - Matemático
12:00- 12:50	Titoría Alumnado				
16:00 – 17:00	Titoría Pais				





## Grupo 6

9:00- 9:50	L. Castelá Á. Linguístico - Social	L. Castelá Á. Linguístico - Social	L. Castelá Á. Linguístico - Social	L. Galega Á. Linguístico - Social	L. Galega Á. Linguístico - Social
9:50- 10:40	Inglés Á. Linguístico - Social	C. Naturais A. Científico- matemático	Matemáticas A. Científico- matemático	Matemáticas A. Científico- matemático	Á. Linguístico - Social
10:40- 11:00	DESCANSO				
11:00- 11:50	E. Artística	Relixión (1ª parte)	E. Física	Matemáticas A. Científico- matemático	L. Configuración
11:50 – 12:40		Titoría Alumnos			
16:00 – 17:00	Titoría Pais				

## GRUPO 7: E.S.O.

9:00- 9:50	Á. Linguístico - Social	Á. Linguístico - Social	Á. Linguístico - Social	Á. Linguístico - Social	Á. Linguístico - Social
9:50- 10:40	Á. Linguístico - Social	L. Configuración	A. Científico- matemático	A. Científico- matemático	Á. Linguístico - Social
10:40- 11:00	DESCANSO				
11:00- 11:50	E. Artística	Valores	E. Física	A. Científico- matemático	A. Científico- matemático
11:50 – 12:40			Titoría Alumnos		
16:00 – 17:00	Titoría Pais				

## GRUPO 8: E.S.O.

9:00- 9:50	A. Linguístico - Social	Relixión	A. Linguístico - Social	A. Linguístico - Social	A. Linguístico - Social
9:50- 10:40	A. Científico- matemático	A. Linguístico - Social	A. Linguístico - Social	A. Científico- matemático	Á. Linguístico - Social
10:40- 11:00	DESCANSO				
11:00- 11:50	E. Artística	A. Científico- matemático	L. Configuración	E. Física	A. Científico- matemático
11:50 – 12:40	Titoría Alumnos				
16:00 – 17:00	Titoría Pais				



### P.F. Actividades Domésticas / Grupo 11

9:50 - 10:40	Cociña doméstica	Mantemento de pezas de vestir e roupa do fogar	Cociña doméstica	Mantemento de pezas de vestir e roupa do fogar	
10:40 – 11:30	Cociña doméstica	Mantemento de pezas de vestir e roupa do fogar	Cociña doméstica	Mantemento de pezas de vestir e roupa do fogar	Cociña doméstica
11:30 – 12:00	DESCANSO				
12:00 – 12:50	Comunicación e sociedade I	Comunicación e sociedade I	Comunicación e sociedade I	Comunicación e sociedade I	Titoría de alumnos
12:50 – 13:30	Ciencias aplicadas I	Ciencias aplicadas I	Ciencias aplicadas I	Ciencias aplicadas I	Comunicación e sociedade I
16:00 – 17:00	Titoría Pais				

### P.F. Limpeza de edificios / Desdobre Grupo 9-10

9:50 - 10:40	Comunicación e sociedade I	Comunicación e sociedade I	Comunicación e sociedade I	Comunicación e sociedade I	Comunicación e sociedade I
10:40 – 11:30	Ciencias aplicadas I	Ciencias aplicadas I	Ciencias aplicadas I	Ciencias aplicadas I	Limpeza de domicilios particulares, edificios, oficinas e locais
11:30 – 12:00	DESCANSO				
12:00 – 12:50	Limpeza de domicilios particulares, edificios, oficinas e locais	Limpeza de domicilios particulares, edificios, oficinas e locais	Limpeza con máquinas	Limpeza de domicilios particulares, edificios, oficinas e locais	Titoría de alumnos
12:50 – 13:30	Limpeza de domicilios particulares, edificios, oficinas e locais	Limpeza de domicilios particulares, edificios, oficinas e locais	Limpeza con máquinas	Limpeza de domicilios particulares, edificios, oficinas e locais	
16:00 – 17:00	Titoría Pais				



### P.F. Peiteado / Desdobre Grupos 9-10

9:50 – 10:40	Comunicación e sociedade I	Comunicación e sociedade I	Comunicación e sociedade I	Comunicación e sociedade I	Comunicación e sociedade I
10:40- 11:30	Ciencias aplicadas I	Ciencias aplicadas I	Ciencias aplicadas I	Ciencias aplicadas I	Preparación do contorno profesional
11:30 – 12:00	DESCANSO				
12:00- 12:50	Lavado e cambios de forma no cabelo	Cambios de cor no cabelo	Coidados estéticos básicos de uñas	Cambios de cor no cabelo	Titoría de alumnos
12:50 – 13:40	Lavado e cambios de forma no cabelo	Lavado e cambios de forma no cabelo	Coidados estéticos básicos de uñas	Cambios de cor no cabelo	
16:00 – 17:00	Titoría Pais				

### Centro de recursos – 1

15:00 – 15:25		A.M.L.C.	I.B.S.	A.M.L.C.	I.B.S.
15:30 – 15:55		S.M.M.V.	M.N.A.C.	S. M.M.V.	M.N.A.C.
16:00 – 16:25	Titoría Pais	L.S.S.A./ L.C.T	M.G.B./T.Y.V.F.	L.S.S.A./ L.C.T	M.G.B./T.Y.V.F.
16:30 – 16:55		J.A.A./K.H.G.H.	N.A.A.	J.A.A./K.H.G.H.	N.A.A.
17:00 – 17:25		I.L.F.	C.B.I.C.	I.L.F.	C.B.I.C.
17:30 – 17:55	D..J.F.N.	T.E.D	M.E.P.	T.E.D	M.E.P.

### Centro de recursos – 2

15:00 – 15:25		A.M.R.	A.T.V.	A.M.R.	A.T.V.
15:30 – 15:55		F.G.G.	X.B.E.	F.G.G.	E.D.E.
16:00 – 16:25	Titoría Pais	I.T.E.	M.G.M.	I.T.E.	M.G.M.
16:30 – 16:55		A.L.C./A.T.B.	J.I.P.H.	A.L.C./A.T.B.	J.I.P.H.
17:00 – 17:25		G.M.S.R.	J.M.G.L.	G.M.S.R.	J.M.G.L.
17:30 – 17:55	I.N.G.	M.V.D.	R.R.C.	I.N.G.	R.R.C.