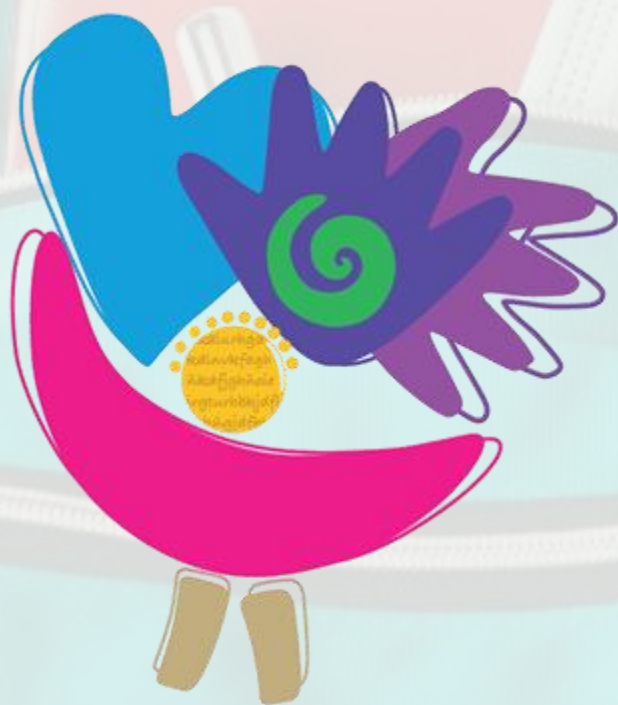


PROGRAMA DE ACOLLIDA 2020-2021



SETEMBRO 2020

CEE Nosa Señora do Rosario

15005336



XUNTA DE GALICIA

CONSELLERÍA DE EDUCACIÓN, UNIVERSIDADE
E FORMACIÓN PROFESIONAL



- I. Contexto**
- II. Novas normas de organización e funcionamento do centro.**
- III. Actuacións de prevención, hixiene e protección.**
- IV. Accións formativas para a mellora da competencia dixital do alumnado necesaria para o seu desenvolvemento na modalidade de ensino presencial ou, de ser o caso, non presencial.**
- V. Atención aos aspectos emocionais e sociais, mediante a realización de actividades grupais de acollida e cohesión.**



I. Contexto

O Protocolo de Adaptación ao Contexto da COVID 19 nos centros de ensino non universitario de Galicia para o curso 2020/2021, establece as medidas preventivas, colectivas e individuais, que deben adoptarse no inicio do desenvolvemento do curso escolar 2020/2021, tanto polo persoal docente e non docente como polo alumnado e as súas familias, co obxectivo de protexer e previr no máximo posible o risco de contaxio por COVID-19. Este documento, ademais das súas actualizacións, complétase segundo a Resolución do 22 de setembro de 2020, co Protocolo de prevención da transmisión da covid-19 no alumnado con necesidades educativas especial para o ámbito educativo e o Protocolo de prevención da transmisión da covid-19 nos comedores dos centros educativos non universitarios.

As instrucións do 30 de xullo 2020, da Dirección Xeral de Educación, Formación Profesional e Innovación Educativa, en relación ás medidas educativas que se deben adoptar no curso académico 2020/2021, nos centros docentes da Comunidade Autónoma de Galicia nos que se imparten as ensinanzas da educación infantil, da educación primaria, da educación secundaria obrigatoria e do bacharelato teñen por obxecto determinar, para o curso académico 2020/2021, aspectos organizativos e medidas educativas necesarias para o desenvolvemento nos centros docentes da Comunidade Autónoma de Galicia, das ensinanzas establecidas ao abeiro da Lei orgánica 2/2006, do 3 de maio, de educación, na redacción dada pola Lei 8/2013, do 9 de decembro, para a mellora da calidade educativa.

Co fin de facilitar a incorporación do . alumnado afectado pola suspensión da actividade lectiva presencial durante o curso 2019/2020, o equipo directivo elaborara un Programa de acollida que será presentado ao Consello Escolar do centro e que se desenvolvera nas dúas primeiras semanas do curso, coa organización de actividades globalizadas que informen, alomenos, dos seguintes aspectos:

- a. Novas normas de organización e funcionamento do centro.
- b. Actuacións de prevención, hixiene e protección.
- c. Accións formativas para a mellora da competencia dixital do alumnado necesaria para o seu desenvolvemento na modalidade de ensino presencial ou, de ser o caso, non presencial.
- d. Atención aos aspectos emocionais e sociais, mediante a realización de actividades grupais de acollida e cohesión.

Segundo as instrucións citadas, a metodoloxía de aula e a metodoloxía de traballo potenciarán tarefas globalizadoras que requiriran da posta en práctica de todas as competencias do alumnado, a aprendizaxe cooperativa, o uso das TIC como recurso didáctica,



actividades que favorezan a autoaprendizaxe, o pensamento crítico e creativo e a investigación mediante proxectos de traballo entre outras.



II. Novas normas de organización e funcionamento do centro.

Adicaránse as primeiras semanas de clase para a explicación do funcionamento dos grupos estables de convivencia e as novas normas de funcionamento do centro, atendendo tamén ás propostas da comunidade educativa e ás súas impresións.

Entre as normas máis salientables destacamos as seguintes:

<p>Horarios</p>	<p>A entrada do alumnado será escalonada, primeiro o alumnado de transporte e posteriormente o alumnado peonil. Empregaranse as portas da Ronda Camilo José Cela para o acceso de todo o alumnado, subirán polas ramplas ata os respectivos andares onde están situadas as aulas. Baixarán dos autobuses segundo a orde de chegada e mantendo a distancia de seguridade e dirixirase directamente ás súas aulas. A porta permanecerá aberta de 8:40 a 9:00 horas para evitar aglomeracións.</p> <p>Na saída, baixarán ao comedor por quendas, con orde e mantendo a distancia de seguridade. Independentemente de que sexan comensais do centro, sairán pola porta de comedor ao exterior.</p> <p>En todos os accesos do centro está dispoñible un dispensador de xel hidroalcohólico para o seu emprego nas entradas e saídas.</p>
<p>Persoal encargado da vixilancia nas entradas e saídas</p>	<p>O persoal da quenda de mañá accederá ao centro pola porta principal antes das 8:40 horas, os titores dirixiranse a súa aula para recibir ao seu alumnado.</p> <p>O profesorado que especialidades situarase nas ramplas para recepcionar ao alumnado, realizar o control de temperatura e a desinfección de mans.</p> <p>As ATEs permanecerán nos corredores para dirixir ao alumnado ás aulas</p>
<p>Acompañamento do alumnado</p>	<p>As familias non poderán acceder ao centro escolar, agás que sexan requeridas polo profesorado.</p>



Espazos para os recreos	Cada grupo de convivencia estable terá asignado un horario e unha zona exterior delimitada para o recreo. No caso de choiva empregarán o ximnasio.
Fluxo de movementos	<p>A circulación dentro do centro realizarase sempre polo lado dereito. Está colocada unha sinalización que establece o sentido de circulación basándose nas sinais de tráfico rodado.</p> <p>Durante este curso o alumnado non poderá desprazarse polo centro sen estar acompañado do profesorado/ATE (agás o alumnado máis autónomo para ir ao servizo). Tampouco poderá saír da súa aula para recoller materiais en conserxería nin avisos a outras aulas.</p> <p>O alumnado non poderá permanecer na planta baixa por considerarse un dos espazos con maior risco de contaxio pola reducidas dimensións, maior afluencia de traballadores e a posibilidade de acceso de axentes externos á comunidade educativa.</p>
Uso do servizos	O aforo queda restrinxido a unha persoa. O alumnado con menor autonomía irá acompañado pola ATE. A profesora deberá permanecer na aula co resto de grupo
Comedor	<p>As normas para o comedor escolar quedarán recollidas no Protocolo de funcionamento de comedor. Establécense 3 quendas para poder manter a distancia de seguridade. Cada grupo de convivencia estable terá asignada unhas mesas e cada alumno ocupará un lugar fixo.</p> <p>O persoal colaborador viviará e atenderá ao grupo que lle corresponda. O alumnado non poderá levantarse do seu posto asignado ata o remate do servizo (a menos que haxa unha urxencia). Neste curso eliminamos o autoservizo e as bandexas sairán empratadas desde cociña e serán repartidas polo persoal colaborador.</p>
Aulas comúns	Neste curso minimizarase o uso destes espazos, sendo necesario cumprir un horario asignado para cada grupo e así poder garantir a súa correcta desinfección entre grupos.



Titorías	As comunicacións serán realizadas por medios telemáticos (conversas telefónicas, videochamadas, mensaxería abalar mobil (únicamente para o alumnado matriculado no centro) e correo electrónico corporativo. Sempre con cita previa. Realizaranse titorias presenciais excepcionalmente se resulta imposible doutro xeito e sempre coas medidas de seguridade apropiadas.
Grupos estables de convivencia	Organizaranse as aulas como grupos de convivencia estable, cuxos membros manterán igualmente a distancia de 1,5 m. entre pupitres e usarán máscara, salvo as excepcións recollidas na lexislación vixente. Estes grupos de convivencia estable deberán evitar a interacción con outros grupos do centro educativo, limitando ao máximo o número de contactos. Nestes grupos non haberá actividades lectivas nin complementarias intergrupais. As conmemoracións serán celebradas a nivel de aula.



III. Actuacións de prevención, hixiene e protección.

Adicarase un tempo diario ao inicio da xornada para recordar as medidas hixiénicas. Concienciarase a todo o alumnado da importancia das medidas hixiénico-sanitarias no momento actual e da trascendencia social que estas teñen nunha situación de pandemia como a que estamos vivindo.

Durante as primeiras semanas do curso priorizarase o traballo sobre a adquisición de hábitos básicos de prevención, hixiene e protección, así como o coñecemento das novas normas de organización e funcionamento do centro.

Incidiranse nas seguintes medidas de prevención:

- Evitar tocarse os ollos, nariz e boca.
- Hixiene de mans: lavado frecuente e meticuloso das mans con auga e xabón, durante polo menos 40 segundos, ou con solucións hidroalcohólicas, durante polo menos 20 segundos no seu defecto. Cando as mans estean visiblemente sucias debe empregarse sempre auga e xabón.
- Tapar a boca cun pano desbotable ao tusir ou esbirrar que se desbotará nun cubo do lixo con tapa (específicos para lixo covid), se non é posible, tusir contra a flexura do cóbado e incidir na limpeza de mans posterior.
- Manter a distancia de seguridade e evitar o contacto físico.
- Recordar o emprego axeitado das máscaras: como poñelas e quitalas, onde se gardan.
- Durante os primeiros días, ensaio das entradas e saídas, vaoración de aspectos a mellorar
- Realizar actividades para identificar a distancia de seguridade.
- Insistir na importancia de non compartir o material propio.
- Realizar a desifección do material de uso compartido e dos pupitres.
- Non utilizar as manillas das portas, claves da luz, os interruptores de dispositivos comúns; deberá ser o persoal do centro quen realice esas funcións, nunca o alumnado.
- Destacar a importancia de que as ventás estean abertas a maior parte do tempo, sempre que as condicións metereolóxicas así o permitan. De non ser posible farase unha ventilación de alomenos 10-15 minutos antes da entrada, no tempo do recreo e á saída.
- Para empregar os servizos, non poderán saír todos os compañeiros xuntos, deberán esperar a que volva o compañeiro para poder abandonar a súa clase o seguinte. Non poderán rechearse botellas de auga nos aseos.



IV. Accións formativas para a mellora da competencia dixital do alumnado necesaria para o seu desenvolvemento na modalidade de ensino presencial ou, de ser o caso, non presencial.

O equipo docente formarase naquelas actividades que dende a Consellería se estimen necesarias na Covid19, así como en aqueles aspectos de aulas virtuais que faciliten a xestión educativa e pedagóxica no caso de formación semipresencial ou non presencial.

O profesorado do centro ten unha formación básica que lle permite empregar as aulas virtuais e a web do centro.

Durante o período de ensino presencial traballárase co alumnado (incluso das súas familias) no manexo de ferramentas para o seguimento do ensino non presencial: uso da aula virtual, web do centro, aplicacións de videochamadas, e outras aplicacións, para que dado o caso xa coñezan o seu funcionamento.

A aula virtual pónese en funcionamento dende o principio de curso para que todo o alumnado e as súas familias se familiarice co seu uso. Facilitárase usuario e contrasinal para poder visualizar os contidos correspondentes. Realízanse tarefas e actividades virtuais.

As familias deben coñecer e manexar as vías de comunicación e información existentes no centro:

- AbalarMobil: aplicación só accesible para o alumnado matriculado no centro dende a que poden realizar consultas relacionadas de tipo académico, solicitar titorías e recibir mensaxes do centro ou profesorado.
- Correo electrónico: emprégase para realizar consultas, transmitir información, intercambiar documentos e realizar outros trámites.
- Teléfono: Para a comunicación directa co centro emprégase o teléfono principal 881961070. É conveniente non empregar as diferentes extensións do equipo directivo porque están inoperativas gran parte do horario lectivo por impartir docencia ou alternar quendas).

A coordinadora do equipo TICs será a responsable do mantemento da aula virtual (xestión da administración, páxina de inicio, creación de cursos e subida de información xeral).



V. Atención aos aspectos emocionais e sociais, mediante a realización de actividades grupais de acollida e cohesión.

Programaranse tarefas para promover a educación emocional (que xa se viñan desenvolvendo no centro) para falar sobre a situación vivida e para que expresen os seus sentimentos e emocións ao respecto.

Entre as actividades a desenvolver:

- Falar sobre os cambios na forma de relacionarse: aprender a socializar na distancia, evitar o contacto físico e o uso da máscara que impide o recoñecemento das distintas emocións.
- Realizar xogos nos que se empregue a linguaxe no verbal para poñer en práctica novas formas de saudarnos e amosar as nosas emocións aos demais.
- Traballar como debemos comportarnos coas personas contaxiadas e o tratamento que lles debemos dar para evitar discriminacións, favorecendo a comprensión e a empatía e evitando o rexeitamento social.
- Traballar o tratamento da información relacionada co Covid19, evitando a propagación de bulos e bromas sobre o virus. A información debe estar confirmada e fundamentada.
- Tratar tamén a perda de liberdade que todos estamos a sufrir como unha situación transitoria e necesaria para o beneficio de todos.
- Promover de todos os xeitos posibles a expresión das emocións do alumnado, das súas impresións e opinións sobre todo o que estamos a vivir. Na medida do posible, telos en conta na toma de decisións para facelos partícipes das medidas adoptadas.